

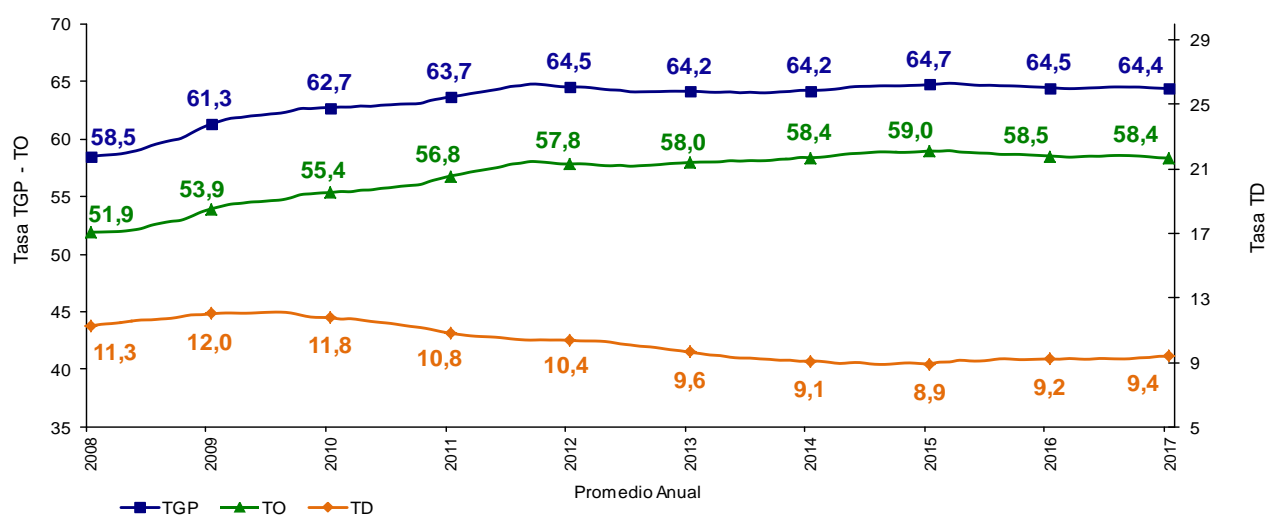
Principales indicadores del mercado laboral

Diciembre de 2017

Tasa global de participación, ocupación y desempleo

Total nacional

Año (2008 - 2017)



Fuente: DANE - Gran Encuesta Integrada de Hogares (GEIH)

Contenido

- Introducción
- Información año 2017.
- Información del mes.
- Trimestre octubre - diciembre 2017.
- Población ocupada por ramas de actividad trimestre octubre - diciembre 2017.
- Población ocupada por posición ocupacional trimestre octubre - diciembre 2017.
- Inactivos trimestre octubre - diciembre 2017.
- Indicadores de mercado laboral de las 23 ciudades y áreas metropolitanas año 2017.
- Indicadores de mercado laboral de las 23 ciudades y áreas metropolitanas trimestre octubre - diciembre 2017.



Introducción ⁽¹⁾⁽²⁾

La Gran Encuesta Integrada de Hogares (GEIH) tiene como objetivo principal proporcionar información básica sobre el tamaño y estructura de la fuerza de trabajo (empleo, desempleo e inactividad) de la población del país, así como de las características sociodemográficas de la población colombiana, permitiendo caracterizar a la población según sexo, edad, parentesco con el jefe del hogar, nivel educativo, la afiliación al sistema de seguridad social en salud entre otros.

Igualmente, a través de la encuesta se clasifica a las personas según su fuerza de trabajo en ocupadas, desocupadas o inactivas. De esta forma es posible estimar los principales indicadores del mercado laboral colombiano, como son la Tasa Global de Participación (TGP), la Tasa de Ocupación (TO) y la Tasa de Desempleo (TD).

Se trata de una investigación continua, que se aplica en todo el territorio del país y que permite la desagregación de resultados para el total nacional, total cabeceras, total centros poblados y rural disperso, cada una de las 23 ciudades capitales y áreas metropolitanas, y San Andrés.

⁽¹⁾ Datos expandidos con proyecciones de población elaboradas con base en los resultados del Censo 2005. En los dominios de estudio total nacional, total cabeceras y total centros poblados y rural disperso, no se incluye la población de los nuevos departamentos (Constitución de 1991).

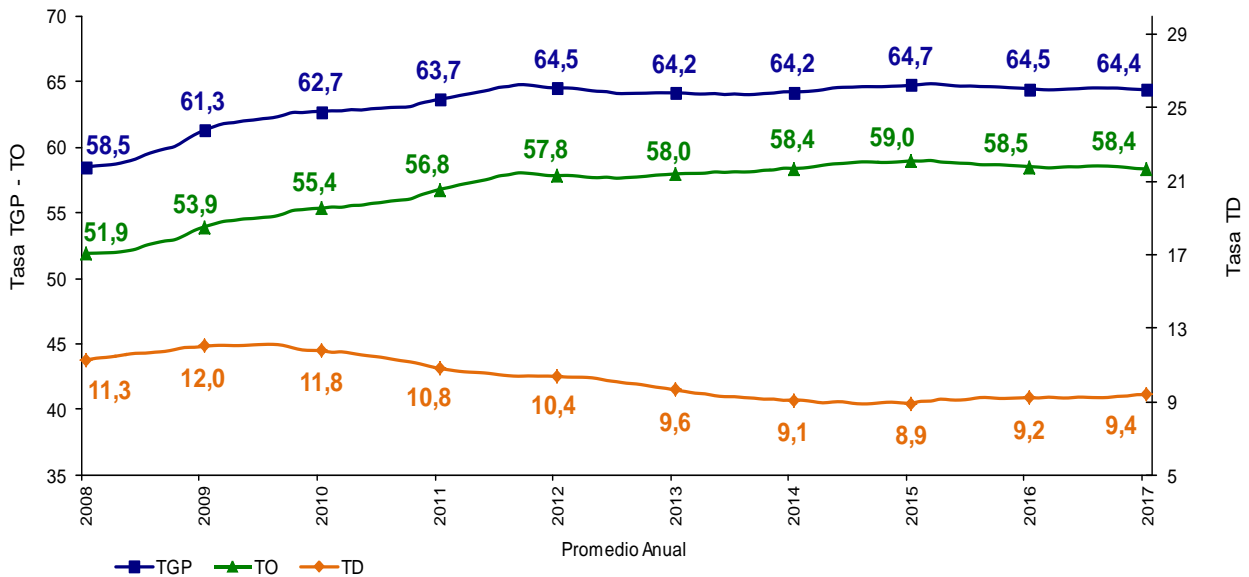
⁽²⁾ Las tasas menores al 10% pueden presentar errores de muestreo superiores al 5%.

1. Información año 2017

1.1. Total nacional

Para el año 2017 la tasa de desempleo se ubicó en 9,4%, la tasa de ocupación en 58,4% y la tasa global de participación en 64,4%. En el año 2016 estas mismas tasas se ubicaron en 9,2%, 58,5% y 64,5%, respectivamente.

Gráfico 1. Tasa global de participación, ocupación y desempleo
Total nacional
Año (2008 – 2017)

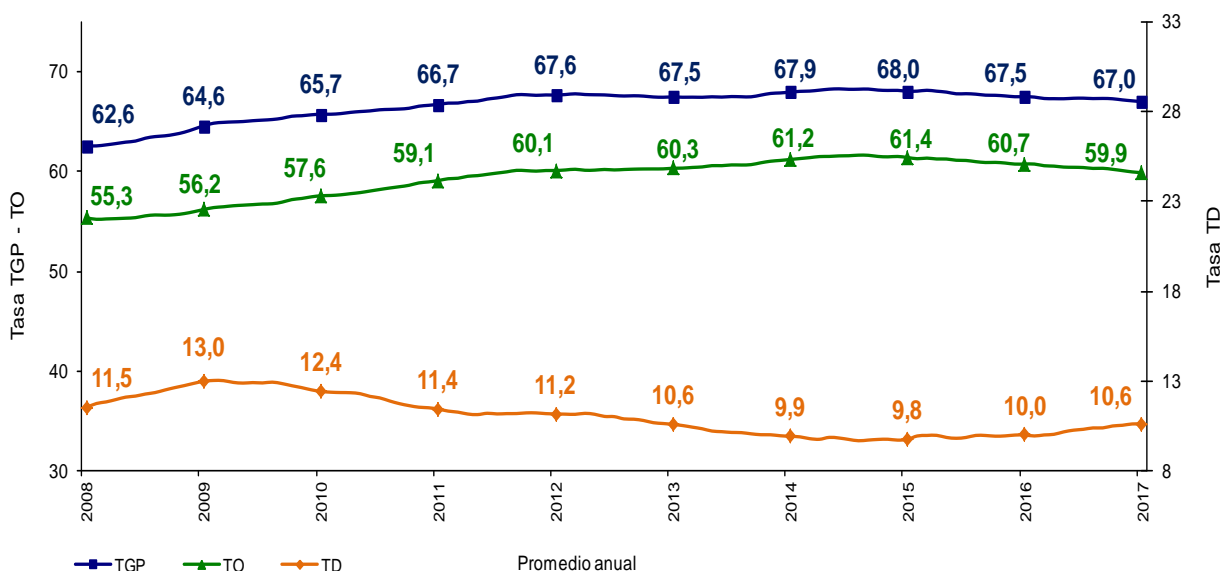


Fuente: DANE - GEIH

1.2. Total 13 ciudades y áreas metropolitanas

En el año 2017, la tasa de desempleo en las 13 ciudades y áreas metropolitanas fue 10,6%, presentando un aumento de 0,6 puntos porcentuales respecto al 2016 (10,0%). La tasa de ocupación se ubicó en 59,9%, presentando una disminución de 0,8 puntos porcentuales si se compara con el año 2016 (60,7%). Finalmente, la tasa global de participación fue 67,0%, presentando una disminución de 0,5 puntos porcentuales respecto al año 2016 (67,5%).

Gráfico 2. Tasa global de participación, ocupación y desempleo
Total 13 ciudades y áreas metropolitanas
Año (2008 – 2017)



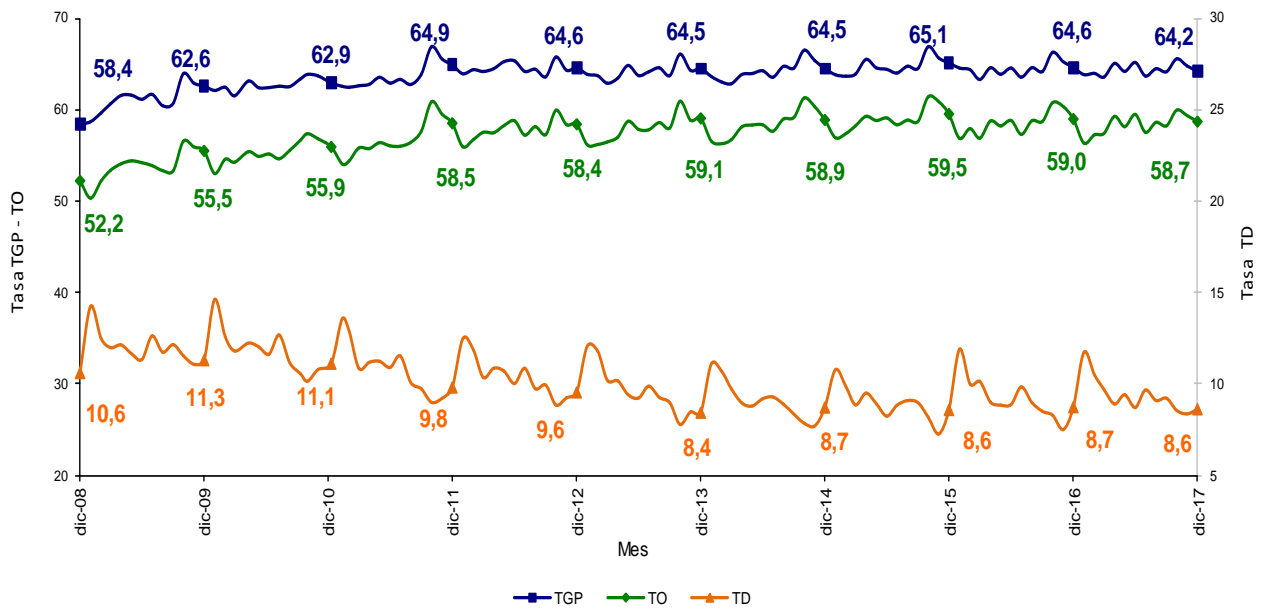
Fuente: DANE – GEIH

2. Información del mes

2.1. Total nacional

Para el mes de diciembre de 2017 la tasa de desempleo fue 8,6%, la tasa global de participación 64,2% y la tasa de ocupación 58,7%. En el mismo mes del año anterior estas tasas fueron 8,7%, 64,6% y 59,0%, respectivamente.

Gráfico 3. Tasa global de participación, ocupación y desempleo
Total nacional
Diciembre (2008 – 2017)

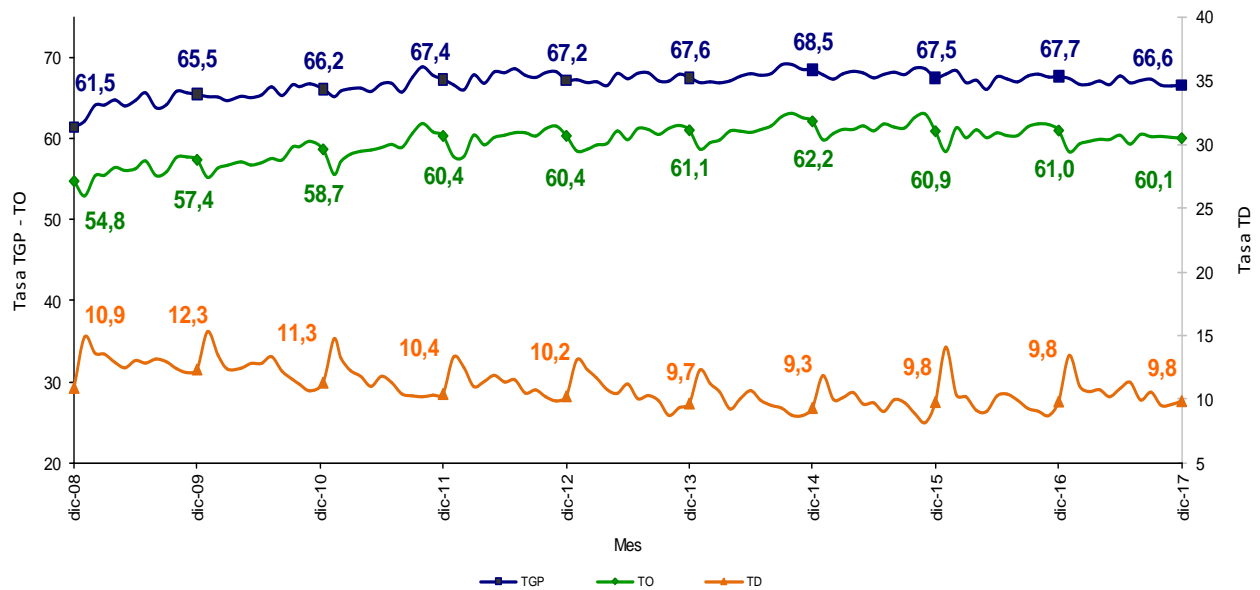


Fuente: DANE - GEIH

2.2. Total 13 ciudades y áreas metropolitanas

En diciembre de 2017 la tasa de desempleo en el total de las 13 ciudades y áreas metropolitanas fue 9,8%, la tasa global de participación 66,6% y la tasa de ocupación 60,1%. Para el mismo mes de 2016 se ubicaron en 9,8%, 67,7% y 61,0%, respectivamente.

Gráfico 4. Tasa global de participación, ocupación y desempleo
Total 13 ciudades y áreas metropolitanas
Diciembre (2008 – 2017)



Fuente: DANE - GEIH

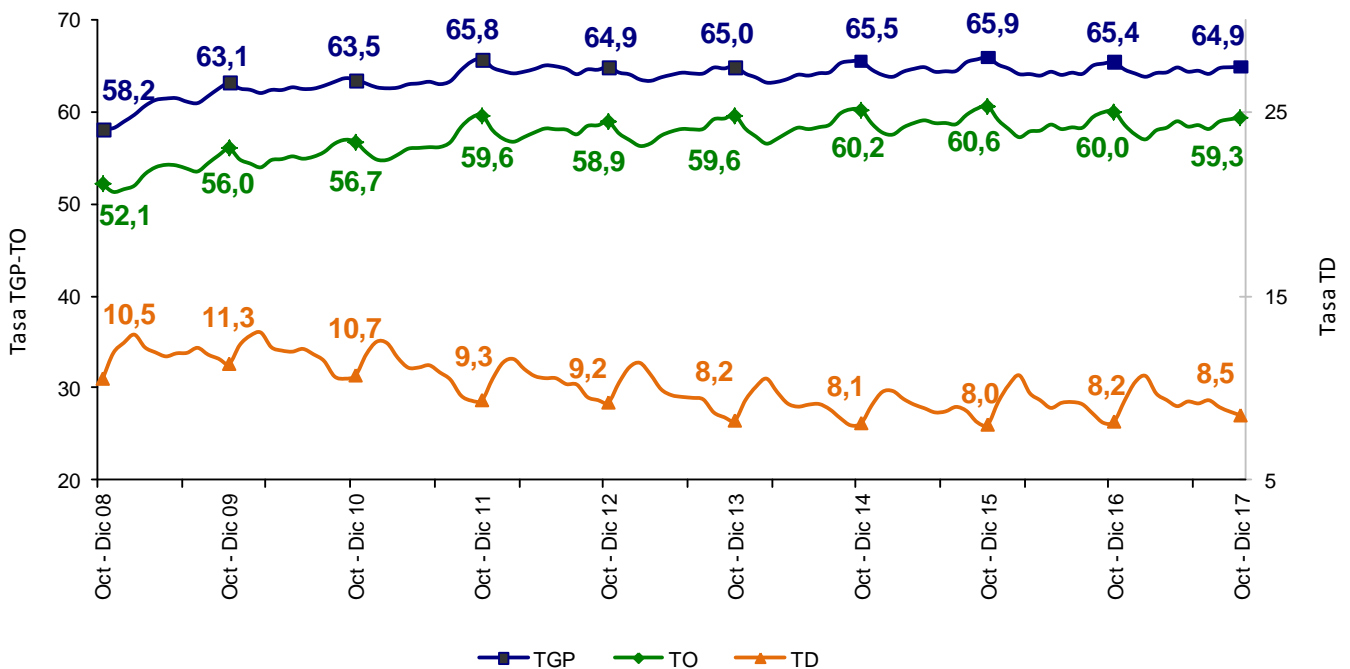
3. Trimestre octubre - diciembre 2017

3.1. Total nacional

La tasa de desempleo nacional del trimestre octubre - diciembre 2017 fue 8,5% y la tasa global de participación fue 64,9%. En el mismo trimestre del 2016 estas tasas fueron 8,2% y 65,4% respectivamente.

En el trimestre octubre - diciembre 2017 la tasa de ocupación fue 59,3%, presentando una disminución de 0,7 puntos porcentuales respecto al mismo trimestre de 2016 (60,0%).

Gráfico 5. Tasa global de participación, ocupación y desempleo Total nacional Octubre - diciembre (2008 - 2017)

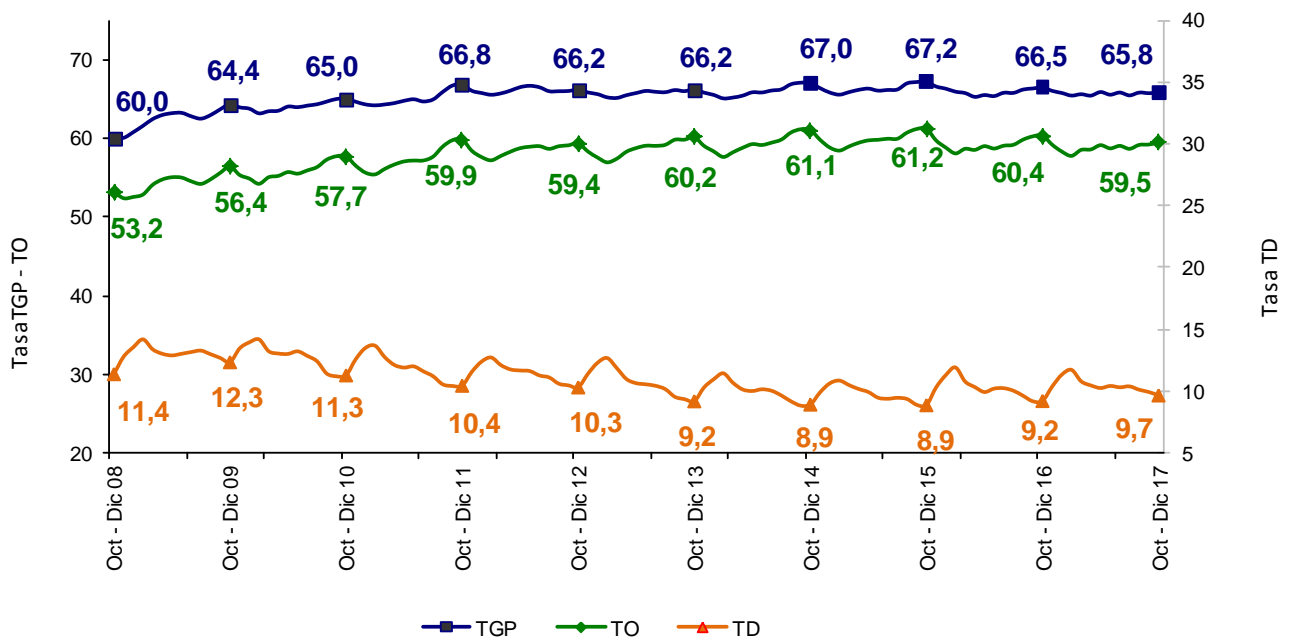


Fuente: DANE - GEIH

3.2. Cabeceras

En el trimestre octubre - diciembre 2017, la tasa de desempleo para las cabeceras fue 9,7%, en el mismo trimestre de 2016 esta tasa fue 9,2%. La tasa global de participación fue 65,8%, presentando una disminución de 0,7 puntos porcentuales si se compara con el trimestre octubre - diciembre de 2016 (66,5%). Finalmente, la tasa de ocupación fue 59,5%, presentando una disminución de 0,9 puntos porcentuales respecto al trimestre octubre - diciembre de 2016 (60,4%).

Gráfico 6. Tasa global de participación, ocupación y desempleo
Cabeceras
Octubre - diciembre (2008 - 2017)

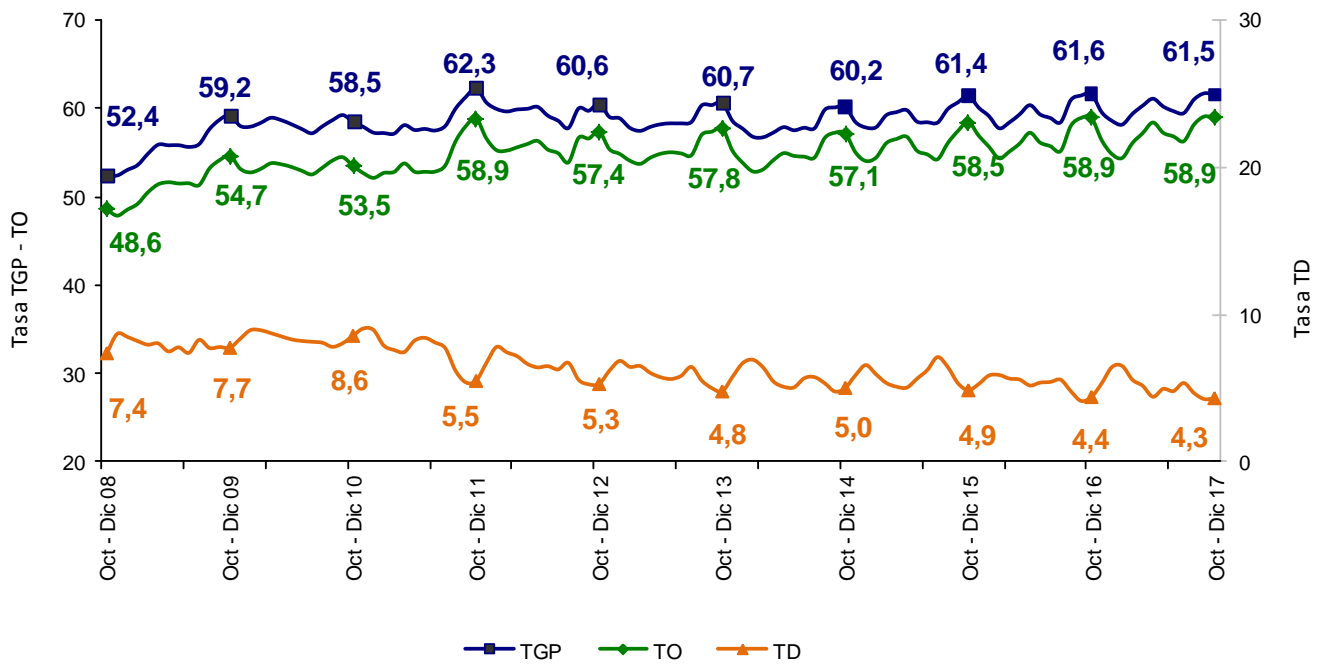


Fuente: DANE - GEIH

3.3. Centros poblados y rural disperso

La tasa de desempleo en los centros poblados y rural disperso en el trimestre octubre - diciembre 2017 fue 4,3%, la tasa global de participación 61,5% y la tasa de ocupación 58,9%. Para el mismo trimestre de 2016 estas tasas se ubicaron en 4,4%, 61,6% y 58,9%, respectivamente.

Gráfico 7. Tasa global de participación, ocupación y desempleo
Centros poblados y rural disperso
Octubre - diciembre (2008 - 2017)

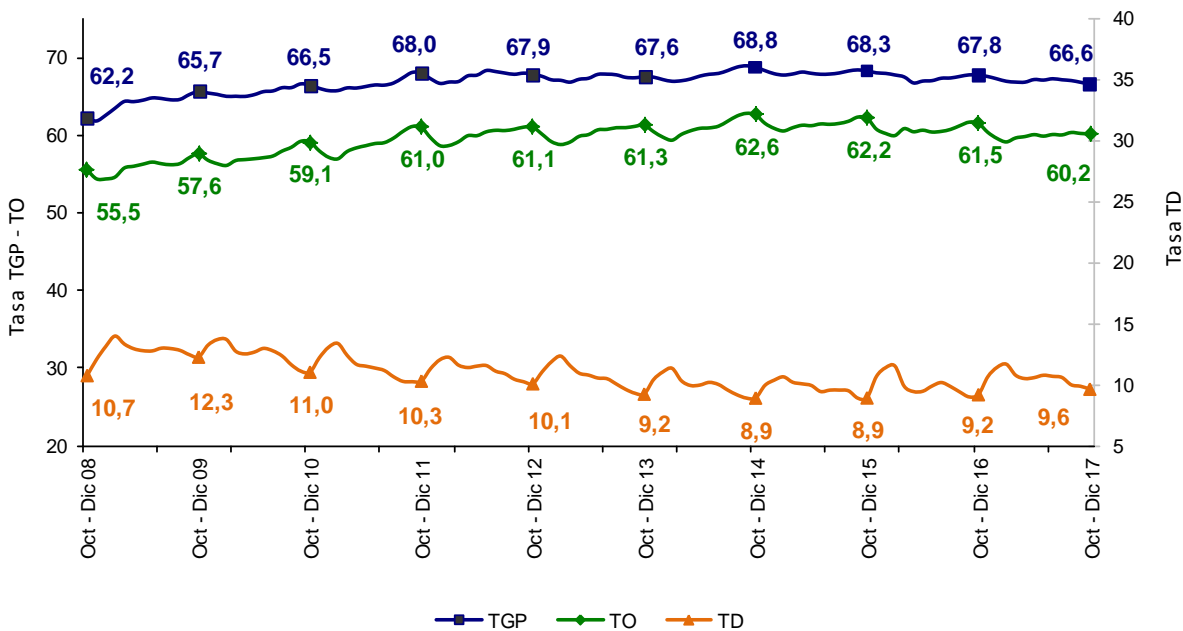


Fuente: DANE - GEIH

3.4. Total 13 ciudades y áreas metropolitanas

En el trimestre octubre - diciembre 2017, la tasa de desempleo de las 13 ciudades y áreas metropolitanas fue 9,6%, para el mismo trimestre de 2016 fue 9,2%. La tasa global de participación fue 66,6%, presentando una disminución de 1,2 puntos porcentuales si se compara con el trimestre octubre – diciembre de 2016 (67,8%). Finalmente, la tasa de ocupación fue 60,2%, presentando una disminución de 1,3 puntos porcentuales respecto al trimestre octubre – diciembre de 2016 (61,5%).

Gráfico 8. Tasa global de participación, ocupación y desempleo
Total 13 ciudades y áreas metropolitanas
Octubre - diciembre (2008 - 2017)



Fuente: DANE - GEIH

4. Población ocupada por ramas de actividad trimestre octubre - diciembre 2017

4.1. Total nacional

En el período de estudio, el número de personas ocupadas en el total nacional fue 22,9 millones. Las ramas de actividad económica que concentraron el mayor número de ocupados fueron: comercio, hoteles y restaurantes; servicios comunales, sociales y personales y agricultura, ganadería, caza, silvicultura y pesca. Estas tres ramas captaron el 62,9% de la población ocupada.

Las ramas de mayor crecimiento, frente al período octubre - diciembre 2016, fueron agricultura, ganadería, caza, silvicultura y pesca (5,0%) seguida por transporte, almacenamiento y comunicaciones (2,7%) y construcción (2,5%).

La mayor contribución al crecimiento de la población ocupada se dio en las ramas de agricultura, ganadería, caza, silvicultura y pesca; transporte, almacenamiento y comunicaciones; y construcción, estas contribuyeron en su conjunto con 1,2 puntos porcentuales.

Gráfico 9. Distribución porcentual, variación porcentual y contribución a la variación de la población ocupada según rama de actividad[^]

Total nacional

Octubre - diciembre 2017

Rama de actividad	Distribución (%)	Variación (%)	Contribución (p.p)
Total nacional	100,0	0,1	0,1
Agricultura, ganadería, caza, silvicultura y pesca	17,1	5,0	0,8
Transporte, almacenamiento y comunicaciones	7,9	2,7	0,2
Construcción	6,3	2,5	0,2
Actividades inmobiliarias, empresariales y de alquiler	8,3	1,7	0,1
Industria manufacturera	12,2	0,9	0,1
Otras ramas*	2,4	-6,9	-0,2
Servicios comunales, sociales y personales	18,6	-2,7	-0,5
Comercio, hoteles y restaurantes	27,2	-2,2	-0,6

Fuente: DANE - GEIH

[^]Por aproximación de decimales, la suma de las proporciones y contribuciones pueden diferir ligeramente con la información del anexo estadístico.

p.p: Puntos porcentuales.

* Otras ramas: Explotación de minas y canteras; suministro de electricidad, gas y agua; e intermediación financiera.

4.2. Cabeceras

La población ocupada en las cabeceras fue 17,8 millones de personas. Las ramas de comercio, hoteles y restaurantes y servicios comunales, sociales y personales concentraron 53,3% de las personas ocupadas.

Las ramas con mayor variación positiva frente al trimestre octubre - diciembre 2016 fueron: transporte, almacenamiento y comunicaciones con 4,7%, seguida de actividades inmobiliarias, empresariales y de alquiler con 3,5%.

En las cabeceras, las ramas que presentaron mayor contribución a la variación de la población ocupada fueron transporte, almacenamiento y comunicaciones; actividades inmobiliarias, empresariales y de alquiler y construcción; éstas contribuyeron en su conjunto con 0,9 puntos porcentuales.

Gráfico 10. Distribución porcentual, variación porcentual y contribución a la variación de la población ocupada según rama de actividad[^]

Cabeceras

Octubre - diciembre 2017

Rama de actividad	Distribución (%)	Variación (%)	Contribución (p.p)
Total cabeceras	100,0	0,0	0,0
Transporte, almacenamiento y comunicaciones	9,3	4,7	0,4
Actividades inmobiliarias, empresariales y de alquiler	10,2	3,5	0,3
Construcción	7,0	3,1	0,2
Industria manufacturera	13,8	0,5	0,1
Otras ramas*	6,4	-2,1	-0,1
Comercio, hoteles y restaurantes	31,6	-1,3	-0,4
Servicios comunales, sociales y personales	21,7	-2,3	-0,5

Fuente: DANE - GEIH

[^]Por aproximación de decimales, la suma de las proporciones y contribuciones pueden diferir ligeramente del total de la variación de los ocupados.

p.p: Puntos porcentuales.

* Otras ramas: Agricultura, ganadería, caza, silvicultura y pesca; explotación de minas y canteras; suministro de electricidad, gas y agua; e intermediación financiera.

4.3. Centros poblados y rural disperso

La población ocupada en los centros poblados y rural disperso fue 5,1 millones de personas. La rama de agricultura, ganadería, caza, silvicultura y pesca concentró el 63,8% de la población ocupada, seguida de la rama comercio, hoteles y restaurantes con 11,8%.

En los centros poblados y rural disperso, la rama de agricultura, ganadería, caza, silvicultura y pesca presentó un crecimiento de 5,7% frente al período octubre - diciembre 2016.

Las ramas que más contribuyeron al incremento de la población ocupada fueron agricultura, ganadería, caza, silvicultura y pesca con 3,5 puntos porcentuales, seguido de industria manufacturera con 0,3 puntos porcentuales.

Gráfico 11. Distribución porcentual, variación porcentual y contribución a la variación de la población ocupada según rama de actividad[^]

Centros poblados y rural disperso
Octubre - diciembre 2017

Rama de actividad	Distribución (%)	Variación (%)	Contribución (p.p)
Total centros poblados y rural disperso	100,0	0,7	0,7
Agricultura, ganadería, caza, silvicultura y pesca	63,8	5,7	3,5
Industria manufacturera	6,6	4,4	0,3
Construcción	4,0	-0,7	0,0
Servicios comunales, sociales y personales	7,9	-6,4	-0,5
Transporte, almacenamiento y comunicaciones	3,0	-15,2	-0,5
Otras ramas*	2,8	-19,2	-0,7
Comercio, hoteles y restaurantes	11,8	-10,0	-1,3

Fuente: DANE - GEIH

[^]Por aproximación de decimales, la suma de las proporciones y contribuciones pueden diferir ligeramente con la información del anexo estadístico.

p.p: Puntos porcentuales.

* Otras ramas: Explotación de minas y canteras; suministro de electricidad, gas y agua; intermediación financiera; y actividades inmobiliarias, empresariales y de alquiler.

4.4. Total 13 ciudades y áreas metropolitanas

La población ocupada en las 13 ciudades y áreas metropolitanas fue 10,8 millones de personas. Las ramas de actividad económica que tuvieron mayor participación en los ocupados de las 13 ciudades y áreas metropolitanas fueron: comercio, hoteles y restaurantes; servicios comunales, sociales y personales e industria manufacturera. Estas tres ramas concentraron 67,9% de la ocupación.

La mayor variación de los ocupados se presentó en la rama de transporte, almacenamiento y comunicaciones con 5,6%, seguida de actividades inmobiliarias, empresariales y de alquiler con 2,3%.

Las ramas de transporte, almacenamiento y comunicaciones y actividades inmobiliarias, empresariales y de alquiler fueron las de mayor aporte. En conjunto contribuyeron con 0,8 puntos porcentuales al crecimiento de la población ocupada en las 13 ciudades y áreas metropolitanas.

Gráfico 12. Distribución porcentual, variación porcentual y contribución a la variación de la población ocupada según rama de actividad[^]

Total 13 ciudades y áreas metropolitanas

Octubre - diciembre 2017

Rama de actividad	Distribución (%)	Variación (%)	Contribución (p.p)
Total 13 ciudades y áreas metropolitanas	100,0	-0,8	-0,8
Transporte, almacenamiento y comunicaciones	9,3	5,6	0,5
Actividades inmobiliarias, empresariales y de alquiler	12,7	2,3	0,3
Construcción	6,3	0,0	0,0
Otras ramas*	3,8	-4,2	-0,2
Industria manufacturera	15,9	-1,7	-0,3
Comercio, hoteles y restaurantes	30,4	-1,2	-0,4
Servicios comunales, sociales y personales	21,6	-3,6	-0,8

Fuente: DANE - GEIH

[^]Por aproximación de decimales, la suma de las proporciones y contribuciones pueden diferir ligeramente del total de la variación de los ocupados.

p.p: Puntos porcentuales.

* Otras ramas: Agricultura, ganadería, caza, silvicultura y pesca; explotación de minas y canteras; suministro de electricidad, gas y agua; e intermediación financiera.

5. Población ocupada por posición ocupacional trimestre octubre - diciembre 2017

5.1. Total nacional

En el total nacional, el trabajador por cuenta propia y el obrero, empleado particular fueron las posiciones ocupacionales que tuvieron mayor participación en la población ocupada con 81,1% en conjunto.

Las posiciones ocupacionales que más crecieron fueron patrón o empleador con una variación de 19,1% y trabajador sin remuneración^o con 4,6%.

Las posiciones ocupacionales patrón o empleador y obrero, empleado particular contribuyeron en conjunto con 1,0 puntos porcentuales a la variación de la población ocupada en el total nacional.

Gráfico 13. Distribución porcentual, variación porcentual y contribución a la variación de la población ocupada según posición ocupacional[^]

Total nacional

Octubre - diciembre 2017

Posición ocupacional	Distribución (%)	Variación (%)	Contribución (p.p)
Total nacional	100,0	0,1	0,1
Patrón o empleador	4,5	19,1	0,7
Obrero, empleado particular	38,4	0,7	0,3
Trabajador sin remuneración ^o	4,8	4,6	0,2
Empleado doméstico	3,0	0,1	0,0
Jornalero o peón	3,0	-2,0	-0,1
Obrero, empleado del gobierno	3,6	-4,8	-0,2
Trabajador por cuenta propia	42,7	-1,8	-0,8

Fuente: DANE - GEIH

[^]Por aproximación de decimales, la suma de las proporciones y contribuciones pueden diferir ligeramente con la información del anexo estadístico.

^o Trabajador sin remuneración incluye a los trabajadores familiares sin remuneración y a los trabajadores sin remuneración en empresas de otros hogares.

Nota: La distribución porcentual de la población ocupada puede diferir del 100% por la no inclusión de la categoría "Otro".

p.p: Puntos porcentuales.

5.2. Cabeceras

Las posiciones ocupacionales con mayor participación en la ocupación fueron: obrero, empleado particular[^] (45,2%) y trabajador por cuenta propia (40,1%).

En las cabeceras, la posición ocupacional patrón o empleador presentó un incremento de 15,1%.

La posición ocupacional obrero, empleado particular[^] contribuyó a la variación de la población ocupada con 0,6 puntos porcentuales.

Gráfico 14. Distribución porcentual, variación porcentual y contribución a la variación de la población ocupada según posición ocupacional[^]

Cabeceras

Octubre - diciembre 2017

Posición ocupacional	Distribución (%)	Variación (%)	Contribución (p.p)
Total cabeceras	100,0	0,0	0,0
Obrero, empleado particular [^]	45,2	1,4	0,6
Patrón o empleador	4,3	15,1	0,6
Empleado doméstico	3,3	1,8	0,1
Trabajador sin remuneración [°]	2,8	-6,2	-0,2
Obrero, empleado del gobierno	4,3	-4,9	-0,2
Trabajador por cuenta propia	40,1	-2,0	-0,8

Fuente: DANE - GEIH

[^]Obrero, empleado particular incluye jornalero o peón.

[^]Por aproximación de decimales, la suma de las proporciones y contribuciones pueden diferir ligeramente con la información del anexo estadístico.

[°] Trabajador sin remuneración incluye a los trabajadores familiares sin remuneración y a los trabajadores sin remuneración en empresas de otros hogares.

Nota: La distribución porcentual de la población ocupada puede diferir del 100% por la no inclusión de la categoría "Otro".

p.p: Puntos porcentuales.

5.3. Centros poblados y rural disperso

Las posiciones ocupacionales con mayor participación durante el trimestre octubre - diciembre 2017 en los centros poblados y rural disperso fueron: trabajador por cuenta propia y obrero, empleado particular. Estas dos posiciones concentraron 69,1% de la población ocupada.

En los centros poblados y rural disperso, se presentó un crecimiento de 32,8% y de 15,3% en las posiciones ocupacionales patrón o empleador y trabajador sin remuneración^o respectivamente.

La posición ocupacional que más contribuyó a la variación de la población ocupada en los centros poblados y rural disperso fue trabajador sin remuneración^o con 1,6 puntos porcentuales.

Gráfico 15. Distribución porcentual, variación porcentual y contribución a la variación de la población ocupada según posición ocupacional[^]
Centros poblados y rural disperso
Octubre - diciembre 2017

Posición ocupacional	Distribución (%)	Variación (%)	Contribución (p.p)
Total centros poblados y rural disperso	100,0	0,7	0,7
Trabajador sin remuneración ^o	11,9	15,3	1,6
Patrón o empleador	5,0	32,8	1,2
Obrero, empleado del gobierno	1,0	-2,8	0,0
Empleado doméstico	2,0	-8,6	-0,2
Obrero, empleado particular	17,2	-3,2	-0,6
Jornalero o peón	11,0	-5,0	-0,6
Trabajador por cuenta propia	51,9	-1,4	-0,7

Fuente: DANE - GEIH

[^] Por aproximación de decimales, la suma de las proporciones y contribuciones puede diferir ligeramente del total de la variación de los ocupados.

^o Trabajador sin remuneración incluye a los trabajadores familiares sin remuneración y a los trabajadores sin remuneración en empresas de otros hogares.

Nota: La distribución porcentual de la población ocupada puede diferir del 100% por la no inclusión de la categoría "Otro".

p.p: Puntos porcentuales.

5.4. Total 13 ciudades y áreas metropolitanas

Para el total de las 13 ciudades y áreas metropolitanas, obrero, empleado particular[^] y trabajador por cuenta propia fueron las posiciones que mayor participación tuvieron en la ocupación (87,2%) en el trimestre octubre - diciembre 2017.

En las 13 ciudades y áreas metropolitanas, el patrón o empleador presentó un crecimiento de 12,6% frente al trimestre octubre - diciembre 2016.

En las 13 ciudades y áreas metropolitanas, la posición ocupacional obrero, empleado particular[^] contribuyó al aumento de los ocupados con 0,6 puntos porcentuales.

Gráfico 16. Distribución porcentual, variación porcentual y contribución a la variación de la población ocupada según posición ocupacional[^]
Total 13 ciudades y áreas metropolitanas
Octubre - diciembre 2017

Posición ocupacional	Distribución (%)	Variación (%)	Contribución (p.p)
Total 13 ciudades y áreas metropolitanas	100,0	-0,8	-0,8
Obrero, empleado particular [^]	52,2	1,2	0,6
Patrón o empleador	4,2	12,6	0,5
Empleado doméstico	3,2	-0,9	0,0
Obrero, empleado del gobierno	3,7	-3,8	-0,1
Trabajador sin remuneración [°]	1,8	-15,7	-0,3
Trabajador por cuenta propia	35,0	-3,8	-1,4

Fuente: DANE - GEIH

[^]Obrero, empleado particular incluye jornalero o peón.

[°] Trabajador sin remuneración incluye a los trabajadores familiares sin remuneración y a los trabajadores sin remuneración en empresas de otros hogares.

[^]Por aproximación de decimales, la suma de las proporciones y contribuciones pueden diferir ligeramente con la información del anexo estadístico.

Nota: La distribución porcentual de la población ocupada puede diferir del 100% por la no inclusión de la categoría "Otro".

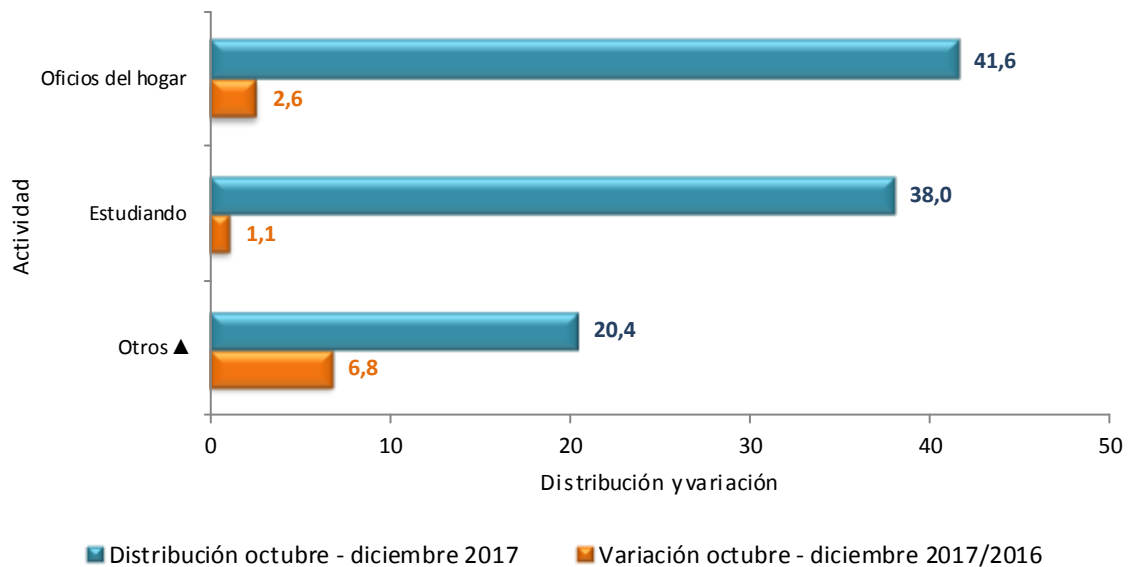
p.p: Puntos porcentuales.

6. Inactivos trimestre octubre - diciembre 2017

6.1. Total nacional

En el trimestre octubre - diciembre 2017, la población inactiva en el total nacional se dedicó principalmente a realizar oficios del hogar (41,6%) y a estudiar (38,0%).

Gráfico 17. Distribución y variación de la población inactiva
Total nacional
Octubre – diciembre 2017



Fuente: DANE - GEIH

▲ Otros: Incapacitado permanente para trabajar, rentista, pensionado, jubilado, personas que no les llama la atención o creen que no vale la pena trabajar.

7. Indicadores del mercado laboral de las 23 ciudades y áreas metropolitanas año 2017

En el año 2017, las ciudades que registraron las mayores tasas de desempleo fueron:

1. **Quibdó:** Tasa de desempleo 16,1%; tasa global de participación 57,1%; tasa de ocupación 47,9% y tasa de subempleo objetivo 5,8%.
2. **Cúcuta AM:** Tasa de desempleo 15,9%; tasa global de participación 62,7%; tasa de ocupación 52,8% y tasa de subempleo objetivo 13,8%.
3. **Armenia:** Tasa de desempleo 14,3%; tasa global de participación 64,5%; tasa de ocupación 55,3% y tasa de subempleo objetivo 11,7%.

Las ciudades que presentaron las menores tasas de desempleo fueron:

1. **Santa Marta:** Tasa de desempleo 8,0%; tasa global de participación 59,7%; tasa de ocupación 54,9% y tasa de subempleo objetivo 10,4%.
2. **Barranquilla AM:** Tasa de desempleo 8,2%; tasa global de participación 64,9%; tasa de ocupación 59,6% y tasa de subempleo objetivo 11,9%.
3. **Bucaramanga AM:** Tasa de desempleo 8,5%; tasa global de participación 69,3%; tasa de ocupación 63,4% y tasa de subempleo objetivo 8,9%.

**Tabla 1. Tasa global de participación, ocupación, desempleo y subempleo
23 ciudades y áreas metropolitanas
Año 2017**

Enero - Diciembre 2017						
Dominio	TGP	TO	TS (subj)	TS (obj)	TD	Variación TD
Quibdó	57,1	47,9	19,7	5,8	16,1	-
Cúcuta AM	62,7	52,8	25,8	13,8	15,9	+
Armenia	64,5	55,3	29,1	11,7	14,3	-
Riohacha	63,8	54,8	32,3	16,6	14,0	+
Valledupar	61,8	53,8	19,7	9,0	13,0	+
Ibagué	65,4	56,9	27,5	10,9	12,9	-
Villavicencio	66,8	58,6	18,0	8,5	12,3	+
Florencia	59,8	52,6	20,3	8,5	12,0	=
Cali AM	68,1	60,1	29,7	11,3	11,9	+
Popayán	58,7	51,7	24,8	9,9	11,9	-
Neiva	66,6	58,9	28,8	11,7	11,5	+
Manizales AM	60,7	53,9	19,1	6,2	11,2	+
Montería	64,2	57,1	18,1	7,0	11,1	+
Medellín AM	65,6	58,5	24,8	9,3	10,8	+
Total 23 ciudades y AM	66,5	59,4	23,9	9,5	10,7	+
Total 13 ciudades y AM	67,0	59,9	23,8	9,4	10,6	+
Bogotá DC	69,6	62,3	22,4	8,4	10,5	+
Tunja	61,9	55,5	24,6	8,2	10,3	-
Pasto	68,6	62,0	36,8	15,0	9,6	+
Sincelejo	66,2	59,9	27,9	10,5	9,5	-
Pereira AM	65,6	59,6	21,0	9,0	9,1	-
Cartagena	57,2	52,0	12,6	4,1	9,0	+
Bucaramanga AM	69,3	63,4	21,3	8,9	8,5	-
Barranquilla AM	64,9	59,6	26,4	11,9	8,2	=
Santa Marta	59,7	54,9	22,4	10,4	8,0	-
San Andrés*	71,4	66,9	3,9	1,1	6,3	=

(+) (-): Aumento o disminución de la TD de cada ciudad frente al mismo trimestre del año anterior

*El total de las 23 ciudades no incluye San Andrés por tener una distribución de la muestra diferente.

Fuente: DANE – GEIH

8. Indicadores del mercado laboral de las 23 ciudades y áreas metropolitanas trimestre octubre - diciembre 2017

En el período de referencia, las ciudades que registraron las mayores tasas de desempleo fueron:

1. **Quibdó:** Tasa de desempleo 14,2%; tasa global de participación 53,0%; tasa de ocupación 45,5% y tasa de subempleo objetivo 4,1%.
2. **Cúcuta AM:** Tasa de desempleo 14,0%; tasa global de participación 62,2%; tasa de ocupación 53,5% y tasa de subempleo objetivo 13,8%.
3. **Armenia:** Tasa de desempleo 13,4%; tasa global de participación 66,0%; tasa de ocupación 57,2% y tasa de subempleo objetivo 10,6%.

Las ciudades que presentaron las menores tasas de desempleo fueron:

1. **Cartagena:** Tasa de desempleo 7,0%; tasa global de participación 56,2%; tasa de ocupación 52,3% y tasa de subempleo objetivo 4,1%.
2. **Santa Marta:** Tasa de desempleo 7,0%; tasa global de participación 59,1%; tasa de ocupación 54,9% y tasa de subempleo objetivo 9,9%.
3. **Barranquilla AM:** Tasa de desempleo 7,5%; tasa global de participación 64,4%; tasa de ocupación 59,5% y tasa de subempleo objetivo 11,7%.

**Tabla 2. Tasa global de participación, ocupación, desempleo y subempleo
23 ciudades y áreas metropolitanas
Trimestre octubre - diciembre 2017**

Dominio	Octubre - diciembre 2017						Variación TD
	TGP	TO	TS (subj)	TS (obj)	TD (2017)	TD (2016)	
Quibdó	53,0	45,5	13,2	4,1	14,2	15,4	-
Cúcuta AM	62,2	53,5	23,5	13,8	14,0	13,8	+
Armenia	66,0	57,2	28,5	10,6	13,4	14,2	-
Ibagué	66,6	57,9	24,3	9,5	13,0	11,1	+
Valledupar	62,3	54,4	16,1	7,7	12,8	11,3	+
Riohacha	63,9	56,0	31,7	16,5	12,3	12,0	+
Florencia	59,6	52,9	19,2	7,3	11,3	10,8	+
Cali AM	67,8	60,5	23,7	8,7	10,7	9,6	+
Neiva	66,2	59,1	23,6	9,9	10,7	10,5	+
Manizales AM	60,8	54,5	17,5	5,7	10,5	9,6	+
Villavicencio	65,6	58,7	16,2	7,7	10,5	10,9	-
Montería	63,9	57,3	19,0	6,3	10,3	9,1	+
Medellín AM	65,5	59,0	23,9	8,3	9,9	9,4	+
Total 23 ciudades y AM	66,2	59,7	22,0	8,6	9,7	9,3	+
Total 13 ciudades y AM	66,6	60,2	21,9	8,5	9,6	9,2	+
Tunja	62,2	56,2	25,2	7,8	9,5	8,9	+
Bogotá DC	69,3	62,7	21,2	8,3	9,5	8,8	+
Pasto	68,8	62,3	36,0	13,0	9,4	8,7	+
Popayán	58,3	53,0	20,9	8,4	9,1	11,5	-
Sincelejo	70,7	64,5	24,4	8,6	8,7	9,1	-
Pereira AM	64,7	59,4	18,0	6,8	8,2	10,6	-
Bucaramanga AM	68,0	62,5	17,6	6,9	8,0	8,2	-
Barranquilla AM	64,4	59,5	25,3	11,7	7,5	7,3	+
Santa Marta	59,1	54,9	20,0	9,9	7,0	8,2	-
Cartagena	56,2	52,3	13,5	4,1	7,0	9,4	-
San Andrés*	71,7	67,2	2,6	0,5	6,3	5,8	+

(+) (-): Aumento o disminución de la TD de cada ciudad frente al mismo trimestre del año anterior

*El total de las 23 ciudades no incluye San Andrés por tener una distribución de la muestra diferente. Los resultados presentados para San Andrés corresponden al período julio - diciembre 2017.

Fuente: DANE – GEIH

Anexos

Poblaciones

1. MES

1.1 Total nacional

Tabla 3. Población ocupada, desocupada, inactiva y subempleada

Población Total Nacional	Diciembre		Variación	
	2016	2017	Absoluta	%
Ocupados	22.461	22.649	188	0,8
Desocupados	2.152	2.139	-13	-0,6
Inactivos	13.470	13.797	327	2,4
Subempleados Subjetivos	6.435	6.051	-384	-6,0
Subempleados Objetivos	2.210	2.135	-76	-3,4

Fuente: DANE - GEIH

Nota: Resultado en miles. Por efecto de redondeo en miles los totales pueden diferir ligeramente

Nota: Datos expandidos con proyecciones de población elaboradas con base en los resultados del Censo 2005

1.2 Total 13 ciudades y áreas metropolitanas

Tabla 4. Población ocupada, desocupada, inactiva y subempleada

Población Total 13 ciudades y áreas metropolitanas	Diciembre		Variación	
	2016	2017	Absoluta	%
Ocupados	10.851	10.834	-17	-0,2
Desocupados	1.180	1.182	2	0,1
Inactivos	5.749	6.017	267	4,7
Subempleados Subjetivos	2.904	2.505	-399	-13,7
Subempleados Objetivos	1.060	952	-108	-10,2

Fuente: DANE - GEIH

Nota: Resultado en miles. Por efecto de redondeo en miles los totales pueden diferir ligeramente

Nota: Datos expandidos con proyecciones de población elaboradas con base en los resultados del Censo 2005

2. TRIMESTRE

2.1 Total nacional

Tabla 5. Población ocupada, desocupada, inactiva y subempleada

Población Total Nacional	Octubre - diciembre 2016	Octubre - diciembre 2017	Variación	
			Absoluta	%
Ocupados	22.837	22.868	32	0,1
Desocupados	2.035	2.129	94	4,6
Inactivos	13.170	13.546	376	2,9
Subempleados Subjetivos	6.727	6.413	-314	-4,7
Subempleados Objetivos	2.361	2.240	-121	-5,1

Fuente: DANE - GEIH

Nota: Resultado en miles. Por efecto de redondeo en miles los totales pueden diferir ligeramente

Nota: Datos expandidos con proyecciones de población elaboradas con base en los resultados del Censo 2005

2.2 Cabeceras

Tabla 6. Población ocupada, desocupada, inactiva y subempleada

Población Total Cabeceras	Octubre - diciembre 2016	Octubre - diciembre 2017	Variación	
			Absoluta	%
Ocupados	17.782	17.780	-1	0,0
Desocupados	1.802	1.900	97	5,4
Inactivos	9.876	10.224	348	3,5
Subempleados Subjetivos	5.258	4.977	-281	-5,3
Subempleados Objetivos	1.950	1.861	-90	-4,6

Fuente: DANE - GEIH

Nota: Resultado en miles. Por efecto de redondeo en miles los totales pueden diferir ligeramente

Nota: Datos expandidos con proyecciones de población elaboradas con base en los resultados del Censo 2005

2.3 Centros poblados y rural disperso

Tabla 7. Población ocupada, desocupada, inactiva y subempleada

Población total centros poblados y rural disperso	Octubre - diciembre 2016	Octubre - diciembre 2017	Variación	
			Absoluta	%
Ocupados	5.055	5.088	33	0,7
Desocupados	233	230	-3	-1,2
Inactivos	3.293	3.322	29	0,9
Subempleados Subjetivos	1.469	1.436	-33	-2,2
Subempleados Objetivos	410	379	-31	-7,5

Fuente: DANE - GEIH

Nota: Resultado en miles. Por efecto de redondeo en miles los totales pueden diferir ligeramente

Nota: Datos expandidos con proyecciones de población elaboradas con base en los resultados del Censo 2005

2.4 Total 13 ciudades y áreas metropolitanas

Tabla 8. Población ocupada, desocupada, inactiva y subempleada

Población Total 13 ciudades y áreas metropolitanas	Octubre - diciembre 2016	Octubre - diciembre 2017	Variación	
			Absoluta	%
Ocupados	10.929	10.840	-90	-0,8
Desocupados	1.105	1.155	51	4,6
Inactivos	5.726	6.017	291	5,1
Subempleados Subjetivos	2.943	2.630	-312	-10,6
Subempleados Objetivos	1.084	1.024	-60	-5,5

Fuente: DANE - GEIH

Nota: Resultado en miles. Por efecto de redondeo en miles los totales pueden diferir ligeramente

Nota: Datos expandidos con proyecciones de población elaboradas con base en los resultados del Censo 2005

3. AÑO 2017

3.1 Total nacional

Tabla 9. Población ocupada, desocupada, inactiva y subempleada

Población Total Nacional	Enero - Diciembre		Variación	
	2016	2017	Absoluta	%
Ocupados	22.156	22.383	226	1,0
Desocupados	2.249	2.314	65	2,9
Inactivos	13.446	13.658	212	1,6
Subempleados Subjetivos	6.799	6.606	-194	-2,8
Subempleados Objetivos	2.505	2.386	-120	-4,8

Fuente: DANE - GEIH

Nota: Resultado en miles. Por efecto de redondeo en miles los totales pueden diferir ligeramente

Nota: Datos expandidos con proyecciones de población elaboradas con base en los resultados del Censo 2005

3.2 Total 13 ciudades y áreas metropolitanas

Tabla 10. Población ocupada, desocupada, inactiva y subempleada

Población Total 13 ciudades y áreas metropolitanas	Enero - Diciembre		Variación	
	2016	2017	Absoluta	%
Ocupados	10.729	10.727	-2	0,0
Desocupados	1.192	1.274	82	6,9
Inactivos	5.744	5.916	173	3,0
Subempleados Subjetivos	3.105	2.856	-249	-8,0
Subempleados Objetivos	1.215	1.124	-91	-7,5

Fuente: DANE - GEIH

Nota: Resultado en miles. Por efecto de redondeo en miles los totales pueden diferir ligeramente

Nota: Datos expandidos con proyecciones de población elaboradas con base en los resultados del Censo 2005

Ficha metodológica

Objetivo General

Proporcionar información básica sobre el tamaño, período y estructura de la fuerza de trabajo (empleo, desempleo e inactividad) de la población del país y de algunas variables sociodemográficas.

Cobertura:

Total nacional y 24 ciudades y áreas metropolitanas que comprenden:

24 Ciudades y Áreas Metropolitanas

Bogotá D.C.	Villavicencio
Medellín - Valle de Aburrá [^]	Tunja *
Cali - Yumbo	Florencia*
Barranquilla - Soledad	Popayán*
Bucaramanga - Girón Piedecuesta, Floridablanca	Valledupar*
Manizales - Villa María	Quibdó*
Pasto	Neiva*
Pereira - Dos Quebradas y la Virginia	Riohacha*
Cúcuta, Villas del Rosario, Los Patios y El Zulia	Santa Marta*
Ibagué	Armenia*
Montería	Sincelejo*
Cartagena	San Andrés*

[^]Caldas, La Estrella, Sabaneta, Itagüí, Envigado, Bello, Girardota, Copacabana y Barbosa

*11 nuevas ciudades

Tipo de investigación: encuesta por muestreo.

Tipo de muestra: probabilística, estratificada, de conglomerados desiguales y multietápica.

Unidad Observación: hogar particular.

Distribución de la muestra y entrega de indicadores para San Andrés: con el propósito de no recargar a los hogares encuestados se realizó una rotación más espaciada de las viviendas de la muestra. De acuerdo con las condiciones específicas de este municipio se ha realizado a partir del mes de Octubre de 2012 una distribución de la muestra en seis (6) meses del año, en lugar de tres (3). En este sentido,

- La publicación se hará cada 2 meses con acumulación de muestra semestral.

Glosario

Área metropolitana: se define como el área de influencia la cual incluye municipios circundantes, que con la ciudad conforman un solo tejido urbano no discontinuo y han sido reconocidos legalmente.

La distribución de la población según los conceptos de fuerza de trabajo es la siguiente:

Población total (PT): se estima por proyecciones con base en los resultados de los censos de población.

Población en edad de trabajar (PET): está constituida por las personas de 12 y más años en la parte urbana, y de 10 años y más en la parte rural.

Población económicamente activa (PEA): también se llama fuerza laboral y son las personas en edad de trabajar, que trabajan o están buscando empleo.

Esta población se divide en:

Ocupados (O): son las personas que durante el período de referencia se encontraban en una de las siguientes situaciones:

1. Trabajó por lo menos una hora remunerada en la semana de referencia.
2. Los que no trabajaron la semana de referencia, pero tenían un trabajo.
3. Trabajadores sin remuneración que trabajaron en la semana de referencia por lo menos 1 hora.

Desocupados (D): son las personas que en la semana de referencia se encontraban en una de las siguientes situaciones:

1. Desempleo abierto:

- a. Sin empleo en la semana de referencia.
- b. Hicieron diligencias en el último mes.
- c. Disponibilidad.

2. Desempleo oculto:

- a. Sin empleo en la semana de referencia.
- b. No hicieron diligencias en el último mes, pero sí en los últimos 12 meses y tienen una razón válida de desaliento.
- c. Disponibilidad.

Razones válidas de desempleo:

- a. No hay trabajo disponible en la ciudad.
- b. Está esperando que lo llamen.
- c. No sabe cómo buscar trabajo.
- d. Está cansado de buscar trabajo.
- e. No encuentra trabajo apropiado en su oficio o profesión.
- f. Está esperando la temporada alta.

- g. Carece de la experiencia necesaria.
- h. No tiene recursos para instalar un negocio.
- i. Los empleadores lo consideran muy joven o muy viejo.

Razones no válidas de desempleo:

- a. Se considera muy joven o muy viejo.
- b. Actualmente no desea conseguir trabajo.
- c. Responsabilidades familiares.
- d. Problemas de salud.
- e. Está estudiando.
- f. Otra razón.

Subempleo

El **subempleo subjetivo (SS)** se refiere al deseo manifestado por el trabajador de mejorar sus ingresos, el número de horas trabajadas o tener una labor más propia de sus competencias personales.

El **subempleo objetivo (SO)** comprende a quienes tienen el deseo de mejorar sus ingresos, el número de horas trabajadas o tener una labor más propia de sus competencias personales; pero además han hecho una gestión para materializar su aspiración y están en disposición de efectuar el cambio.

Principales indicadores que se pueden obtener:

- **Porcentaje de PET:** este indicador muestra la relación porcentual entre el número de personas que componen la población en edad de trabajar, frente a la población total.

$$\% PET = \frac{PET}{PT} \times 100$$

- **Tasa global de participación (TGP):** es la relación porcentual entre la población económicamente activa y la población en edad de trabajar. Este indicador refleja la presión de la población en edad de trabajar sobre el mercado laboral.

$$TGP = \frac{PEA}{PET} \times 100$$

- **Tasa de desempleo (TD):** es la relación porcentual entre el número de personas que están buscando trabajo (DS), y el número de personas que integran la fuerza laboral (PEA).

$$TD = \frac{DS}{PEA} \times 100$$

- **Tasa de ocupación (TO):** es la relación porcentual entre la población ocupada (OC) y el número de personas que integran la población en edad de trabajar (PET).

$$TO = \frac{OC}{PET} \times 100$$

- **Tasa de subempleo (TS):** es la relación porcentual de la población ocupada que manifestó querer y poder trabajar más horas a la semana (PS) y el número de personas que integran la fuerza laboral (PEA).

$$TS = \frac{PS}{PEA} \times 100$$



@DANE_Colombia



/DANEColombia



/DANEColombia



DANEColombia

Si requiere información adicional, contáctenos a través del correo
contacto@dane.gov.co

Departamento Administrativo Nacional de Estadística (DANE)
Bogotá, D.C. / Colombia

www.dane.gov.co