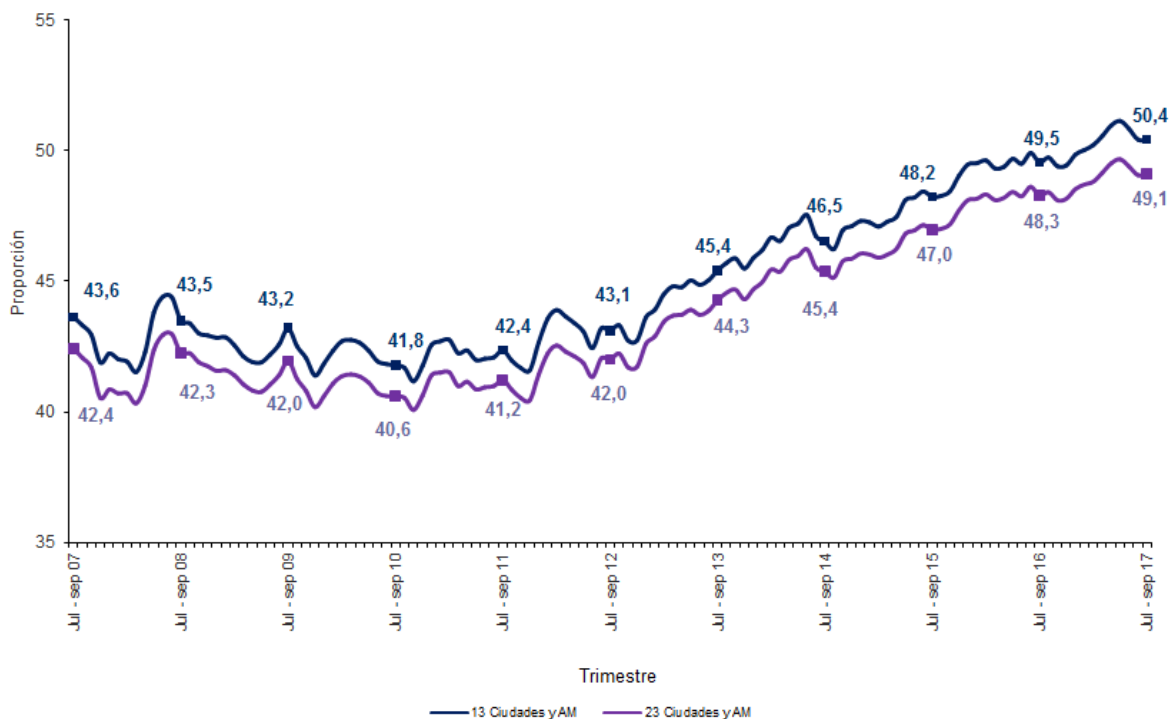


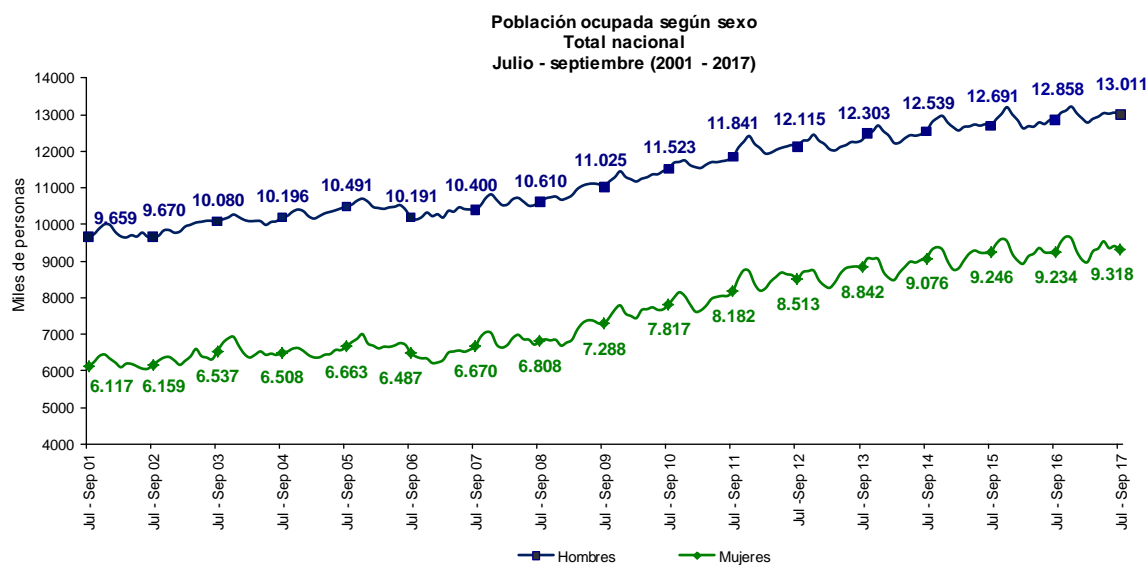
En el trimestre julio - septiembre de 2017 el porcentaje de ocupados que cotizaban a pensión fue 50,4% en las 13 ciudades y 49,1% en las 23 ciudades y sus respectivas áreas metropolitanas. En el mismo periodo de 2016 el porcentaje fue 49,5% y 48,3%, respectivamente

**Proporción de población ocupada cotizante a pensión
Total 13 y 23 ciudades y áreas metropolitanas
Trimestre julio - septiembre (2007-2017)**



Fuente: DANE – GEIH

En el trimestre julio - septiembre de 2017 estaban ocupados 13 millones 11 mil hombres y 9 millones 318 mil mujeres. Este es el nivel más alto desde que existen cifras comparables (2001).



Fuente: DANE – GEIH

Seguridad Social

En el trimestre julio - septiembre de 2017 la proporción de ocupados que cotizó a pensión en las 13 ciudades y áreas metropolitanas fue 50,4% y en las 23 ciudades y áreas metropolitanas la proporción fue 49,1%, estas proporciones son las más altas en los últimos 11 años. En el mismo trimestre del año anterior estas proporciones fueron 49,5% y 48,3%, respectivamente.

En el trimestre julio - septiembre de 2017 la población cotizante a pensión presentó una variación positiva de 2,0% y 2,1% en las 13 y 23 ciudades y áreas metropolitanas respecto al mismo trimestre de 2016, respectivamente. En las 13 ciudades y áreas metropolitanas, el 80,1% de esta variación es explicada por el aumento de los empleados particulares (principalmente asociados al sector formal) cotizantes a pensión; mientras que en las 23 ciudades y áreas metropolitanas esta proporción fue 81,1%.

Entre julio – septiembre de 2017 el 93,2% de los ocupados de las 13 ciudades y áreas metropolitanas reportaron estar afiliados a seguridad social en salud y en el trimestre julio - septiembre de 2016 esta proporción fue 93,6%. Para las 23 ciudades y áreas metropolitanas en el trimestre julio – septiembre de 2017 la proporción de ocupados que reportaron estar afiliados a seguridad social en salud fue 93,2%, en el mismo trimestre de 2016 esta proporción fue 93,6%.

Mercado laboral por sexo

Hombres

En el trimestre julio - septiembre de 2017 en el total nacional, la tasa de desempleo de los hombres fue 7,1%, igual proporción que en el trimestre julio - septiembre de 2016.

En el trimestre julio - septiembre de 2017 en el total nacional, la tasa global de participación de los hombres fue 74,5%, en el mismo periodo del 2016 la proporción fue 74,7%. La tasa de ocupación para hombres en el trimestre julio – septiembre de 2017 fue 69,3% y en el mismo trimestre del 2016 fue 69,4%.

En el trimestre julio – septiembre de 2017 Agricultura, ganadería, caza, silvicultura y pesca (23,8%) y Comercio, hoteles y restaurantes (22,4%), fueron las ramas de actividad que registraron las mayores participaciones para los hombres ocupados. En el trimestre julio – septiembre de 2016 estas proporciones fueron 23,3% y 22,6%, respectivamente.

La posición ocupacional de mayor participación para los hombres fue trabajador por cuenta propia con 44,4%. Esta proporción fue 44,2% durante el trimestre julio - septiembre de 2016.

Mujeres

En el trimestre julio - septiembre de 2017 la tasa de desempleo en el total nacional para las mujeres fue 12,3%. En el trimestre julio - septiembre de 2016 fue 11,8%.

En el trimestre julio - septiembre de 2017 la tasa global de participación de las mujeres fue 54,1%, mientras que en el mismo trimestre del 2016 fue 54,0%. La tasa de ocupación en el trimestre julio - septiembre de 2017 fue 47,5% y en el mismo trimestre del 2016 fue 47,7%.

En el total nacional, la rama de actividad que registró más ocupación para las mujeres en el trimestre julio - septiembre de 2017 fue Comercio, hoteles y restaurantes con 33,6%, seguida de Servicios comunales, sociales y personales con 31,1%. En el mismo trimestre de 2016 estas proporciones fueron 35,4% y 31,3%, respectivamente.

La posición ocupacional de mayor participación para las mujeres en el trimestre julio - septiembre de 2017 fue trabajador por cuenta propia con 40,8%. Esta proporción fue 41,2% durante el mismo trimestre del año anterior.

Mercado laboral de la juventud (14 a 28 años)

En el trimestre julio - septiembre de 2017 los jóvenes entre 14 y 28 años registraron una tasa global de participación en el total nacional de 57,6%, mientras que en el trimestre julio - septiembre de 2016 fue 57,3%. La tasa de ocupación en el trimestre julio - septiembre de 2017 fue 48,3% y en el trimestre julio - septiembre de 2016 fue 48,4%. La tasa de desempleo en el trimestre julio - septiembre de 2017 fue 16,1% mientras que en el trimestre julio - septiembre de 2016 fue 15,5%.

La tasa de desempleo de los hombres jóvenes en el trimestre julio - septiembre de 2017 fue 12,1%, la tasa global de participación fue 65,4% y la tasa de ocupación fue 57,5%. En el trimestre julio - septiembre de 2016 estas tasas fueron 11,9%, 65,6% y 57,8%, respectivamente.

En las mujeres jóvenes la tasa de desempleo en el trimestre julio - septiembre de 2017 fue 21,6%, la tasa global de participación fue 49,6% y la tasa de ocupación fue 38,9%. En el trimestre julio - septiembre de 2016 estas tasas fueron 20,5%, 48,9% y 38,9%, respectivamente.

Mercado laboral por parentesco

Para los Jefes del hogar la tasa de desempleo en el trimestre julio - septiembre de 2017 en el total nacional fue 5,1%, la tasa global de participación fue 79,9% y la tasa de ocupación 75,9%. En el trimestre julio - septiembre de 2016 estas tasas fueron 5,1%, 80,2% y 76,1%, respectivamente.

Para los Cónyuges la tasa de desempleo en el trimestre julio - septiembre de 2017 en el total nacional fue 9,5%, la tasa global de participación fue 60,9% y la tasa de ocupación 55,1%. En el trimestre julio - septiembre de 2016 estas tasas fueron 9,3%, 59,7% y 54,2%, respectivamente.

Para los Hijos la tasa de desempleo en el trimestre julio - septiembre de 2017 en el total nacional fue 16,1%, la tasa global de participación fue 51,0% y la tasa de ocupación 42,8%. En el trimestre julio - septiembre de 2016 estas tasas fueron 15,4%, 51,6% y 43,7%, respectivamente.

Inactividad

Para el total nacional en el trimestre julio - septiembre de 2017 el 35,9% de la población en edad de trabajar se encontraba inactiva, en el mismo periodo del 2016 fue también 35,9%.

En el trimestre julio - septiembre de 2017, el 25,5% de la población masculina en edad de trabajar era económicamente inactiva, mientras que en el trimestre julio - septiembre de 2016 fue 25,3%. Por su parte, el 45,9% de la población femenina en edad de trabajar era económicamente inactiva, mientras que en el trimestre julio - septiembre de 2016 fue el 46,0%.

En el trimestre julio - septiembre de 2017 la población económicamente inactiva masculina se dedicó principalmente a estudiar con 60,0%, mientras que la población económicamente inactiva femenina se dedicó principalmente a oficios del hogar con 57,0%.

Informalidad

Para el trimestre julio - septiembre de 2017 la proporción de ocupados informales en las 13 ciudades y áreas metropolitanas fue 47,7%. Para las 23 ciudades y áreas metropolitanas esta proporción fue 48,7%. Para el trimestre julio - septiembre de 2016 las proporciones fueron 47,7% y 48,8%, respectivamente.

La población ocupada informal estuvo principalmente compuesta por trabajadores por cuenta propia (independientes, oficios varios, entre otros), los cuales concentraron el 60,8% de dicha población en el total de 13 ciudades y áreas metropolitanas (en las 23 ciudades y áreas metropolitanas fue 62,3%).

Por rama de actividad en el trimestre julio - septiembre de 2017 para las 13 ciudades y áreas metropolitanas, el 41,7% de la población ocupada informal se concentró en Comercio, hoteles y restaurantes, seguido por Servicios comunales, sociales y personales con 16,0%.

Para las 23 ciudades y áreas metropolitanas estas proporciones fueron 41,9% y 15,6%, respectivamente.

En el periodo de referencia, Comercio, hoteles y restaurantes fue la rama de actividad que presentó la mayor contribución a la disminución de ocupados informales, con una variación de -3,6% para las 13 ciudades y áreas metropolitanas y de 3,3% en las 23 ciudades y áreas metropolitanas.

Por posición ocupacional, el trabajador por cuenta propia concentró el 60,8% de la población ocupada informal en el total de 13 ciudades y áreas metropolitanas (en las 23 ciudades y áreas metropolitanas fue 62,3%).

Formalidad

Para el trimestre julio - septiembre de 2017 la proporción de ocupados formales en las 13 y 23 ciudades y sus áreas metropolitanas fue 52,3% y 51,3%, respectivamente. En el mismo trimestre del año anterior, estas proporciones fueron 52,3% y 51,2%, respectivamente.

La población ocupada formal en las 13 ciudades y áreas metropolitanas está principalmente compuesta por empleados particulares (78,3%), empleados del gobierno (6,7%), entre otros. En las 23 ciudades y áreas metropolitanas estas proporciones fueron 77,0% y 7,4%, respectivamente.

Por rama de actividad en el trimestre julio – septiembre de 2017 para las 13 ciudades y áreas metropolitanas, el 28,6% de la población ocupada formal se concentró en Servicios comunales, sociales y personales, en el mismo trimestre de 2016 esta proporción fue 28,5%. Para las 23 ciudades y áreas metropolitanas esta proporción en el trimestre julio - septiembre de 2017 fue 29,9% y en el mismo trimestre de 2016 fue 29,8%.

En el trimestre julio - septiembre de 2017 la rama de actividad que presentó mayor crecimiento en la población ocupada formal respecto al mismo trimestre del 2016 en las 13 ciudades y áreas metropolitanas, fue Actividades inmobiliarias, empresariales y de alquiler con 10,8%. En las 23 ciudades y áreas metropolitanas esta proporción fue 10,3%.

Acerca de:

La Gran Encuesta Integrada de Hogares (GEIH)

Es una encuesta en la que se recoge información sobre las condiciones de empleo de las personas: si trabajan, en qué trabajan, cuánto ganan, si tienen seguridad social en salud o si están buscando empleo. Además, incluye las características generales de la población como sexo, edad, estado civil y nivel educativo y también sus fuentes de ingresos.



@DANE_Colombia



/DANEColombia



/DANEColombia



DANEColombia

Si requiere información adicional, contáctenos a través del correo
contacto@dane.gov.co

Departamento Administrativo Nacional de Estadística (DANE)
Bogotá, D.C. / Colombia

www.dane.gov.co