



PRINCIPALES INDICADORES DEL MERCADO LABORAL DEPARTAMENTOS - 2007



CERTIFICADO DE GESTIÓN DE LA CALIDAD
Código N° 0803.1
Detección de Requerimientos; Diseño, producción, análisis y difusión de los siguientes investigaciones estadísticas periódicas: Encuesta Continua de Hogares; Índice de Precios al Consumidor; Muestra Mensual Manufacturera; Comercio Exterior; Índice de Costos de Construcción de Vivienda; Índice de Costos de Construcción/Prenda; Censo de Edificaciones; Muestra Mensual de Comercio al por Menor; Encuesta Anual de Servicios; Encuesta Anual Manufacturera; Encuesta Anual de Comercio; Diseño del Censo General; Encuesta Nacional Agropecuaria -Muestra de Años; Nomenclatura y Clasificación; Cuentas Nacionales Estadísticas; Licencias de Construcción; Índice de Costos de la Educación Superior Privada; Encuesta de Microestablecimientos de Comercio, Servicios e Industrias; Estadísticas Vitales; Proyecciones de Población y Estudios Demográficos e Informe de Cuentas Económicas Regionales; Índice precios de edificaciones nuevas; Índice de precios de vivienda nueva; cartera hipotecaria de vivienda; Índice de subvención predial; Encuesta de desempleo institucional; Encuesta de sacrificio de ganado; Encuesta de armer y Cuentas Regionales; Servicio de Asesoría en Planificación Estadística.
ISO - 9001:2000



Contenido

1. Indicadores de mercado laboral por departamentos 2007.
2. Distribución porcentual, y variación de la población ocupada según departamentos 2007.
3. Distribución porcentual y variación de la población desocupada según departamentos 2007
4. Distribución porcentual, y variación de la población inactiva según departamentos 2007

Ficha Metodológica

Director Departamento
Dr. Héctor Maldonado Gómez

Subdirector
Dr. Pedro José Fernández Ayala

Director de Metodología y
Producción Estadística
Dr. Eduardo Efraín Freire Delgado

RESULTADOS GENERALES

- Para el año 2007, la Tasa Global de Participación del total nacional fue 57,7%, la de ocupación 51,2% y la de desempleo 11,1%.
- Los departamentos con mayor desempleo fueron la Guajira, 15,6%, seguida por el Cesar 13,9% y el Quindío 13,7%.
- Los departamentos que registraron en el año 2007 menor tasa de desempleo fueron Boyacá 9,2%, Caquetá 9,2% Cauca 9,3%.
- Bogotá D.C., Antioquia y Valle son los departamentos que mayor participación presentaron en la población ocupada (41,9%), en la población desocupada (40,6%) y en la población inactiva (37,2%)

1. INDICADORES DE MERCADO LABORAL POR DEPARTAMENTOS 2007

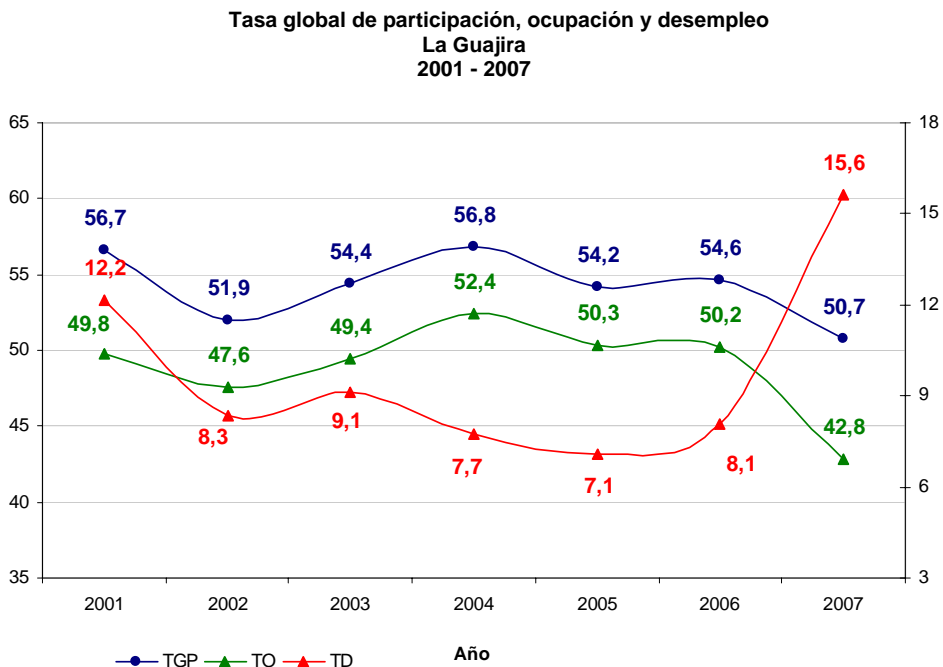
DOMINIO	TGP	TO	TS (subj)	TD
La Guajira	50,7	42,8	34,2	15,6
Cesár	50,7	43,6	35,8	13,9
Quindío	53,7	46,4	38,0	13,7
Chocó	48,2	41,6	32,0	13,6
Córdoba	55,5	48,0	51,1	13,5
Tolima	59,2	51,7	37,8	12,7
Nariño	56,7	49,7	42,5	12,3
Sucre	53,7	47,1	42,7	12,2
Atlántico	55,5	48,8	27,3	12,1
Risaralda	55,0	48,4	25,2	12,0
Bolívar	54,7	48,4	30,7	11,5
Magdalena	53,4	47,2	36,6	11,5
Caldas	52,0	46,1	28,5	11,3
Antioquia	55,9	49,6	27,6	11,2
Total Nacional	57,7	51,2	34,9	11,1
Valle	62,1	55,3	42,8	10,9
Cundinamarca	59,7	53,4	35,5	10,5
Bogotá, D.C	62,9	56,3	30,3	10,5
Norte de Santander	57,7	51,9	39,2	10,0
Meta	60,3	54,3	37,3	9,9
Santander	56,7	51,1	30,4	9,8
Huila	55,1	49,8	43,6	9,6
Cauca	57,7	52,3	46,6	9,3
Caquetá	52,0	47,2	31,1	9,2
Boyacá	58,2	52,9	40,5	9,2

Fuente: DANE - Gran Encuesta Integrada de Hogares

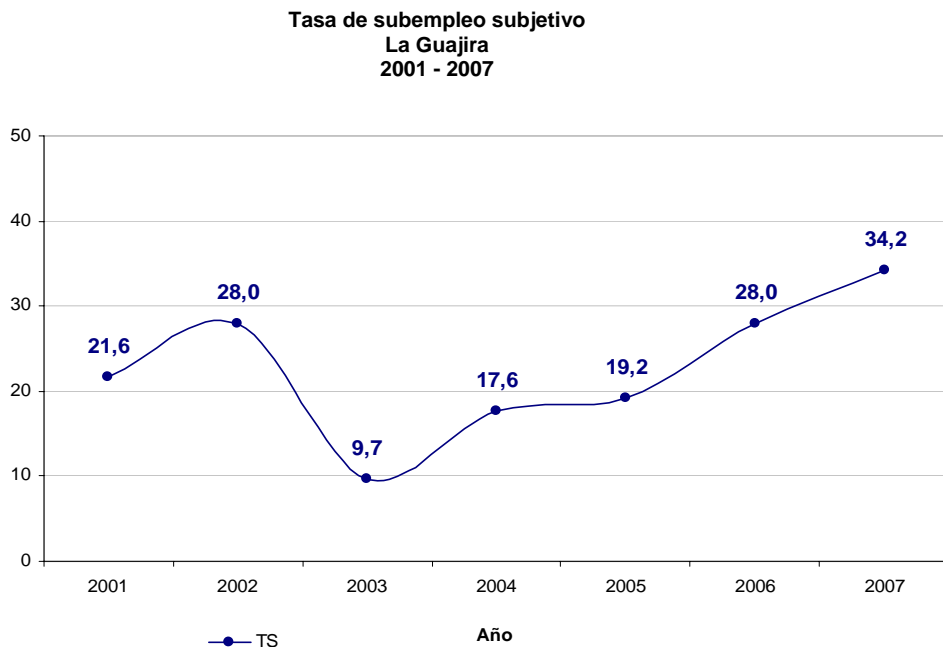
LA GUAJIRA

En el año 2007 el departamento de La Guajira presentó una Tasa Global de Participación de 50,7% inferior en 3,9 puntos frente a la registrada en el año 2006 (54,6%), la tasa de ocupación fue 42,8% inferior en 7,4 puntos frente a la registrada en el año 2006 (50,2%).

La tasa de desempleo aumentó en 7,5 puntos pasando de 8,1% en el año 2006 a 15,6% en el 2007.



En la Guajira, la tasa de subempleo subjetivo fue de 34,2%, superior en 6,2 puntos frente a la registrada en el año 2006.

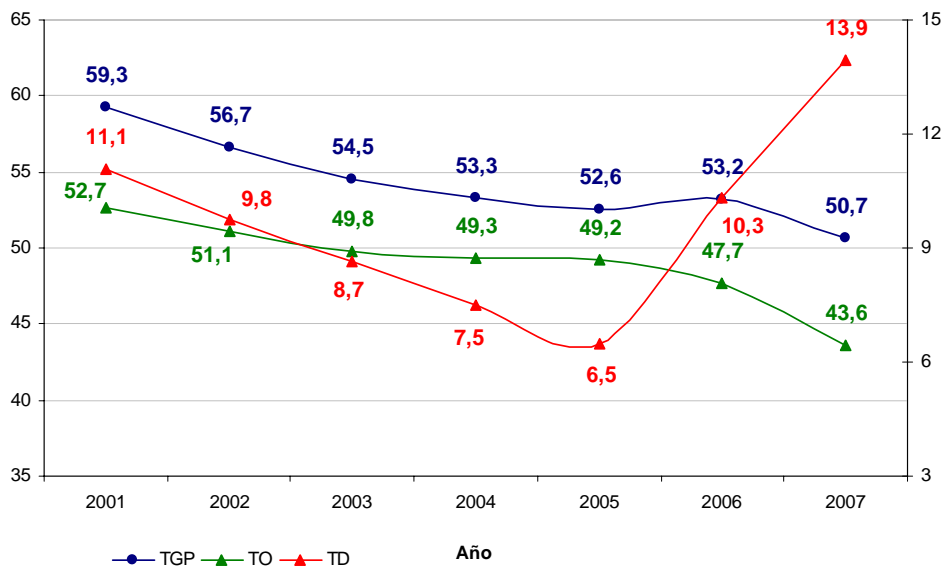


CESAR

El departamento del Cesar presentó en el año 2007 una Tasa Global de Participación de 50,7% inferior en 2,5 puntos frente a la registrada en el año 2006 (53,2%), la tasa de ocupación fue 43,6% inferior en 4,1 puntos frente a la registrada en el año 2006 (47,7%).

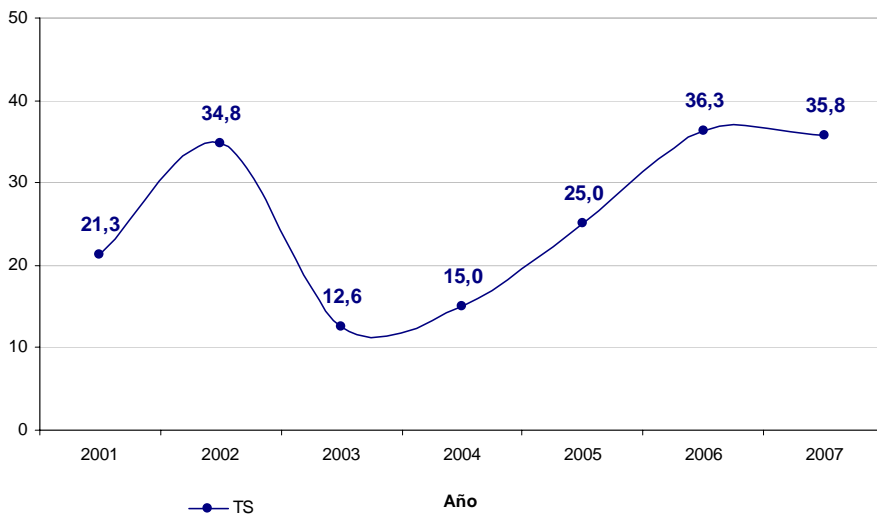
La tasa de desempleo aumentó en 3,6 puntos pasando de 10,3% en el año 2006 a 13,9% en el 2007.

**Tasa global de participación, ocupación y desempleo
Cesar
2001 - 2007**



En el Cesar, en el año 2007, la tasa de subempleo subjetivo fue de 35,8%.

**Tasa de subempleo subjetivo
Cesar
2001 - 2007**

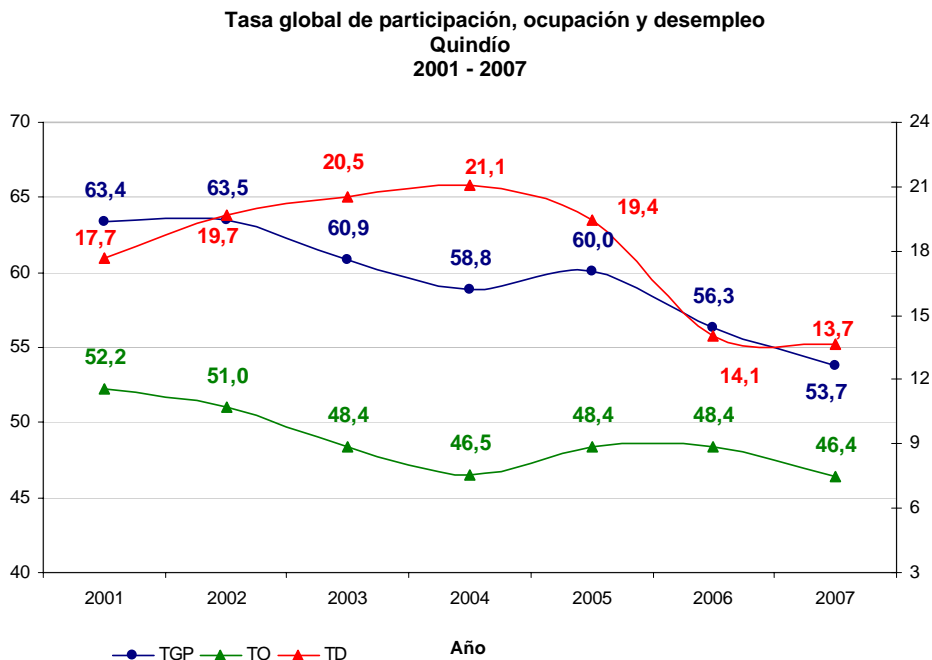




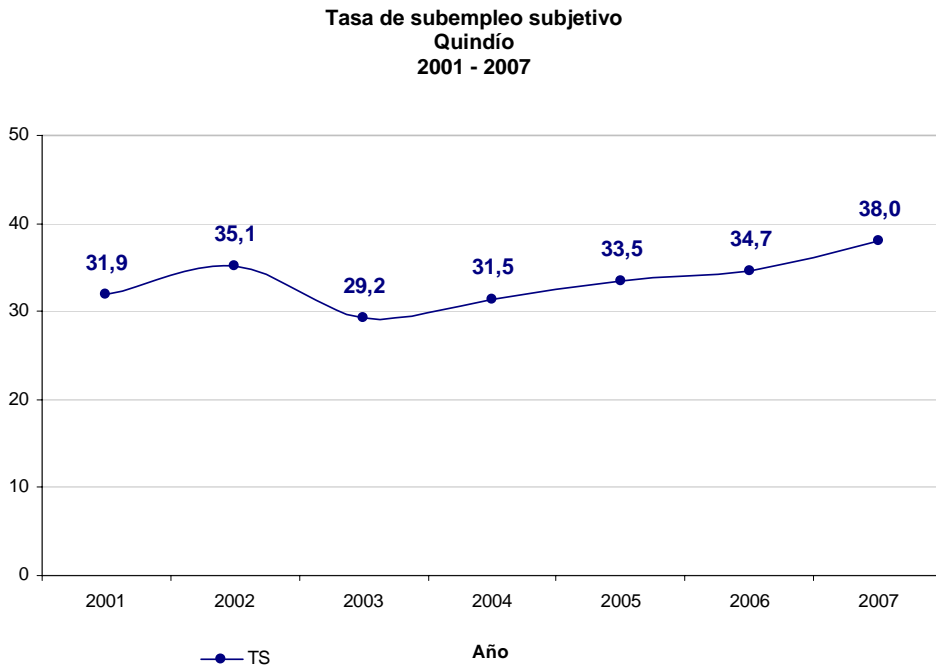
QUINDIO

El departamento del Quindío presentó en el año 2007 una Tasa Global de Participación de 53,7% inferior en 2,6 puntos frente a la registrada en el año 2006 (56,3%), la tasa de ocupación fue 46,4% inferior en 2,0 puntos frente a la registrada en el año 2006 (48,4%).

La tasa de desempleo del departamento del Quindío fue 13,7% en el año 2007.



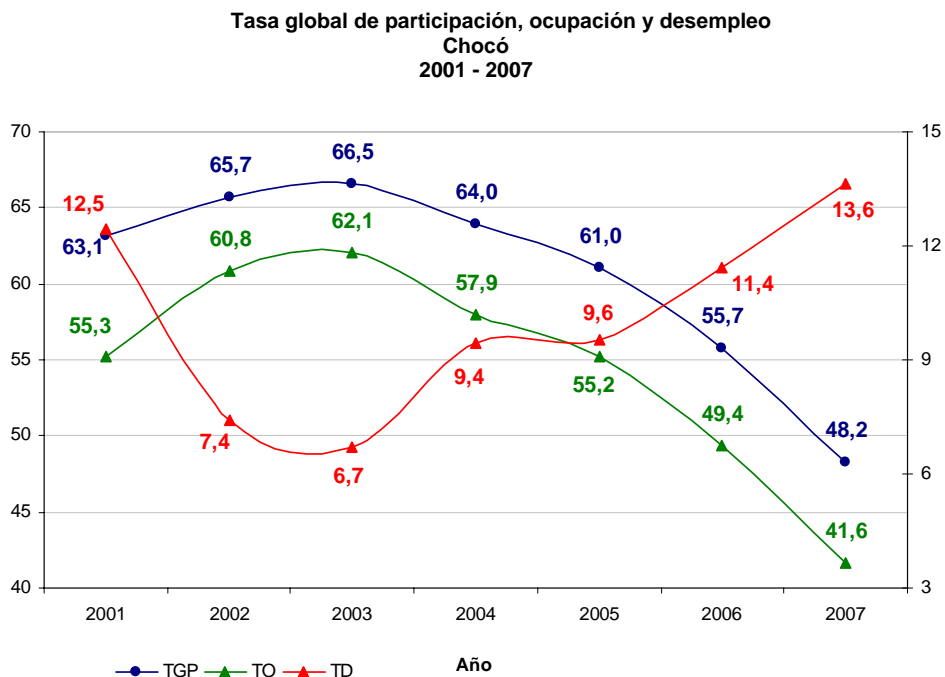
En el Quindío, en el año 2007, la tasa de subempleo subjetivo fue de 38,0%, superior en 3,3 puntos frente a la registrada en el año 2006 (34,7%)



CHOCO

El departamento del Chocó presentó en el año 2007 una Tasa Global de Participación de 48,2% inferior en 7,5 puntos frente a la registrada en el año 2006 (55,7%), la tasa de ocupación fue 41,6% inferior en 7,8 puntos frente a la registrada en el año 2006 (49,4%).

La tasa de desempleo del departamento del Chocó fue 13,6% en el año 2007.



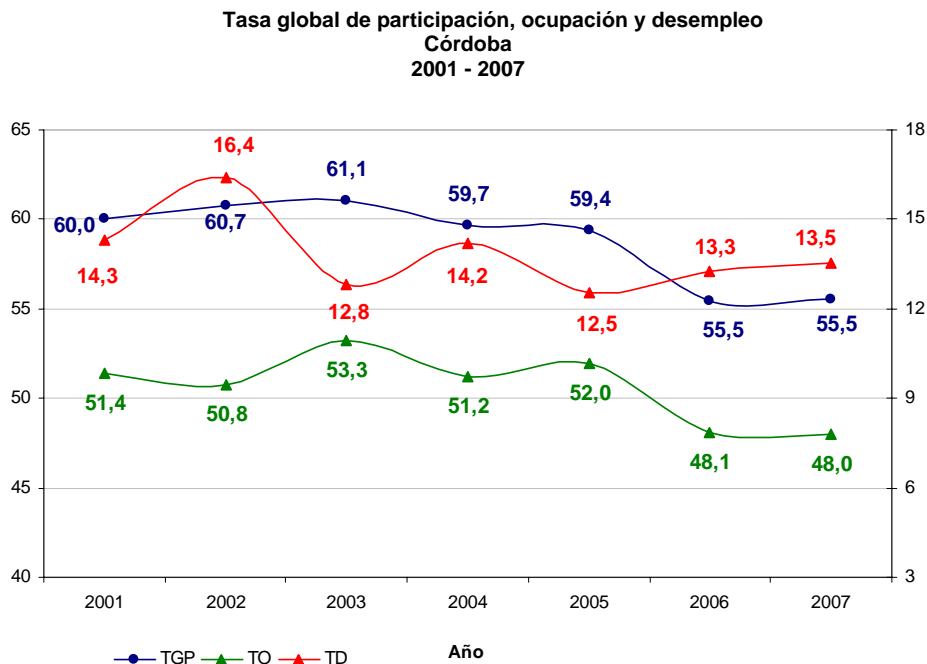
En el Chocó, en el año 2007, la tasa de subempleo subjetivo fue de 32,0%, superior en 4,4 puntos frente a la registrada en el año 2006 (27,6%)



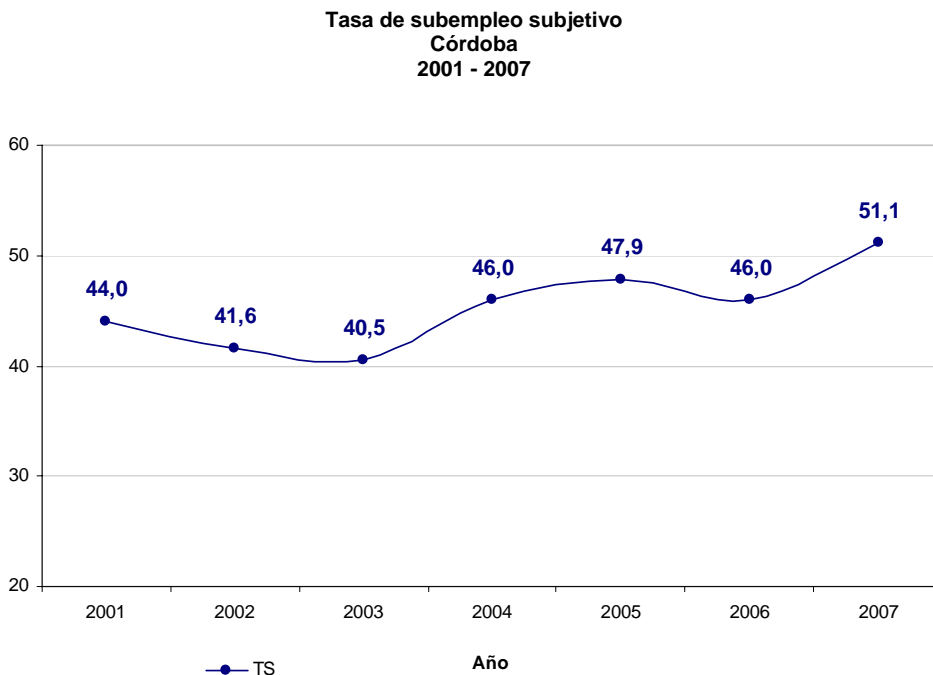


CORDOBA

El departamento de Córdoba presentó en el año 2007 una Tasa Global de Participación de 55,5%, la tasa de ocupación fue 48,0% y la tasa de desempleo del departamento fue 13,5%.



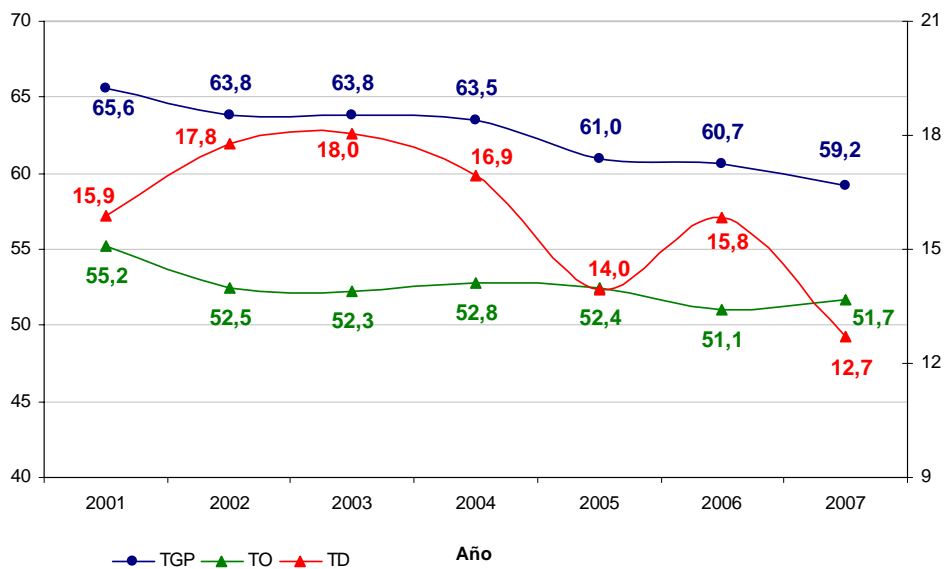
En Córdoba, en el año 2007, la tasa de subempleo subjetivo fue de 51,1%, superior en 5,1 puntos frente a la registrada en el año 2006 (46,0%)



TOLIMA

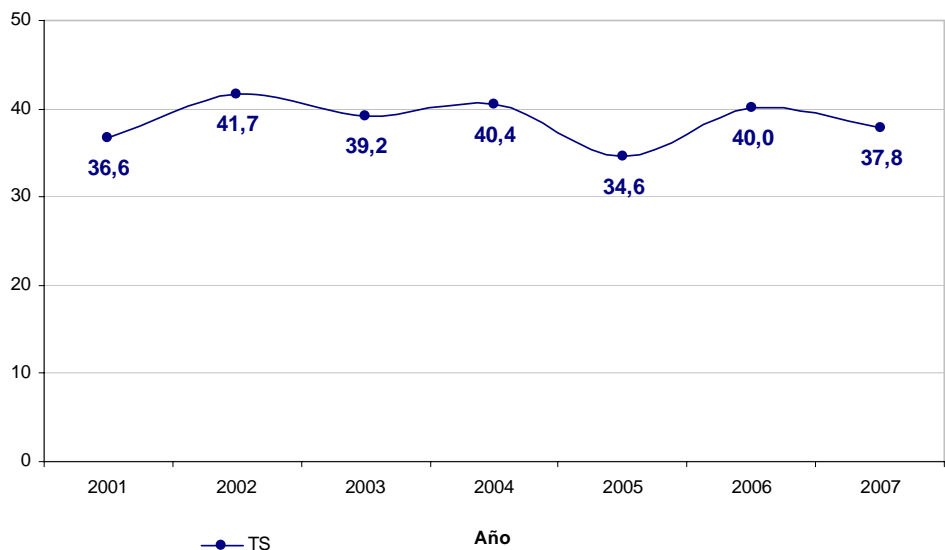
El departamento del Tolima presentó en el año 2007 una Tasa Global de Participación de 59,2%, la tasa de ocupación fue 51,7% y la tasa de desempleo del departamento fue 12,7% inferior que 3,1 puntos frente a la registrada en el 2006 (15,8%).

**Tasa global de participación, ocupación y desempleo
Tolima
2001 - 2007**



En el departamento del Tolima, en el año 2007, la tasa de subempleo subjetivo fue de 37,8%, inferior en 2,2 puntos frente a la registrada en el año 2006 (40,0%)

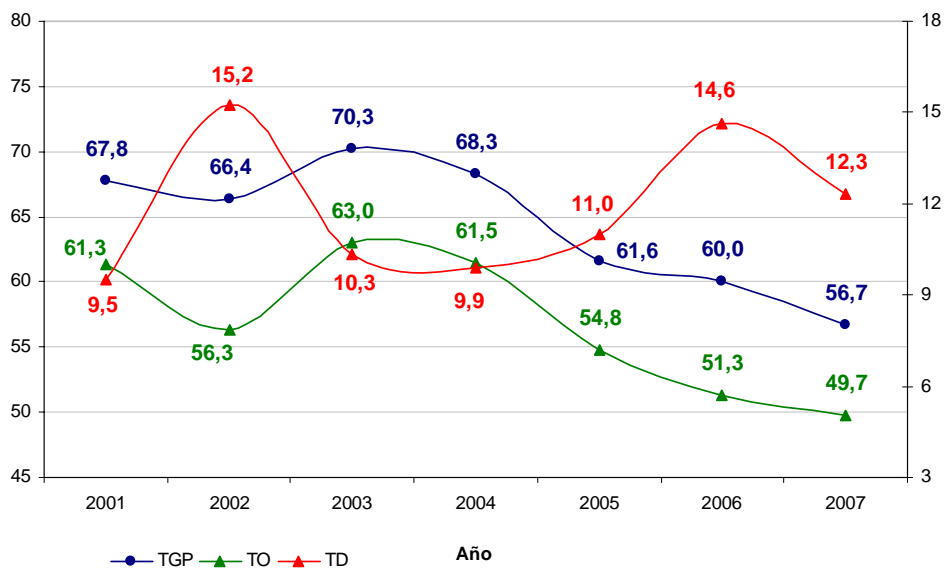
**Tasa de subempleo subjetivo
Tolima
2001 - 2007**



NARIÑO

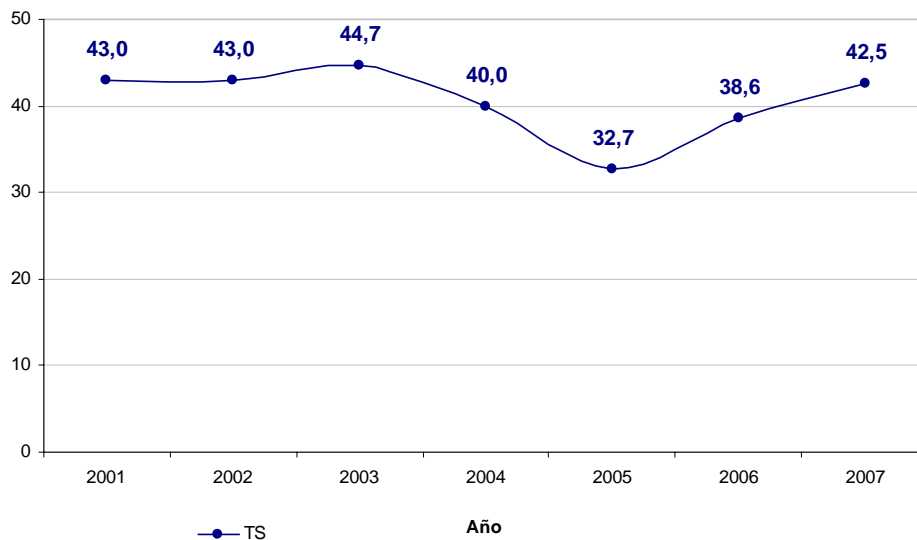
Nariño presentó en el año 2007 una Tasa Global de Participación de 56,7%, la tasa de ocupación fue 49,7% y la tasa de desempleo fue 12,3% estas disminuyeron frente al año 2006 en 3,3 puntos, 1,6 puntos y 2,3 puntos respectivamente.

**Tasa global de participación, ocupación y desempleo
Nariño
2001 - 2007**



En el año 2007, la tasa de subempleo subjetivo de Nariño fue de 42,5%, superior en 3,9 puntos frente a la registrada en el año 2006 (38,6%)

**Tasa de subempleo subjetivo
Nariño
2001 - 2007**

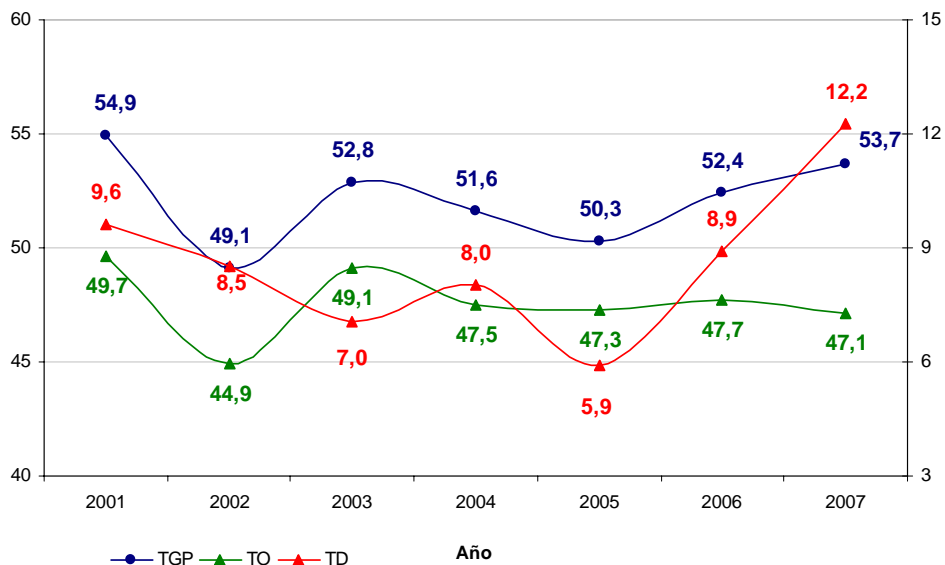




SUCRE

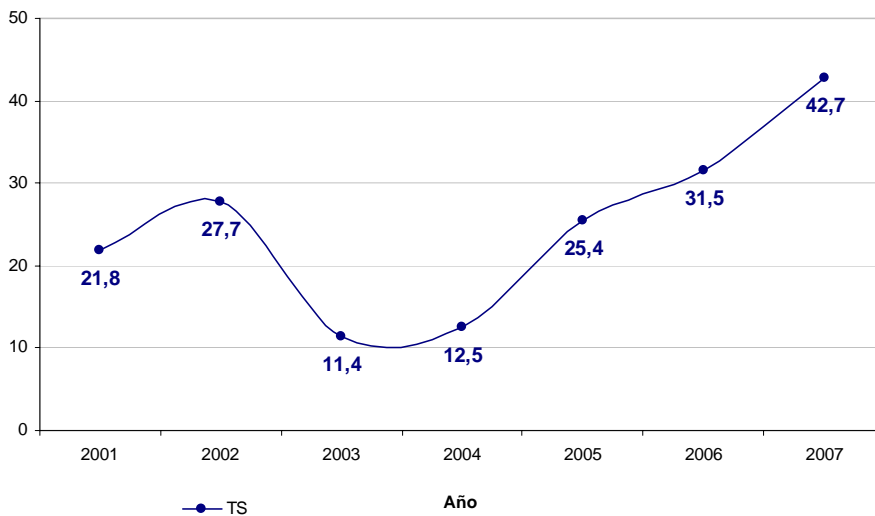
Sucre presentó en el año 2007 una Tasa Global de Participación de 53,7%, la tasa de ocupación fue 47,1% y la tasa de desempleo fue 12,2% la cual aumentó frente al año 2006 en 3,3 puntos.

Tasa global de participación, ocupación y desempleo
Sucre
2001 - 2007



En el año 2007, la tasa de subempleo subjetivo de Sucre fue de 42,7%, superior en 11,2 puntos frente a la registrada en el año 2006 (31,5%)

Tasa de subempleo subjetivo
Sucre
2001 - 2007

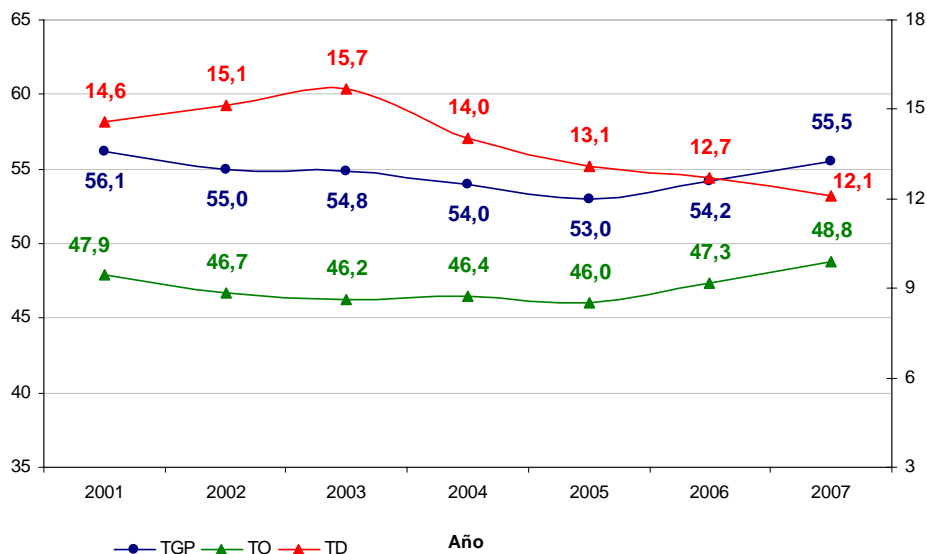




ATLANTICO

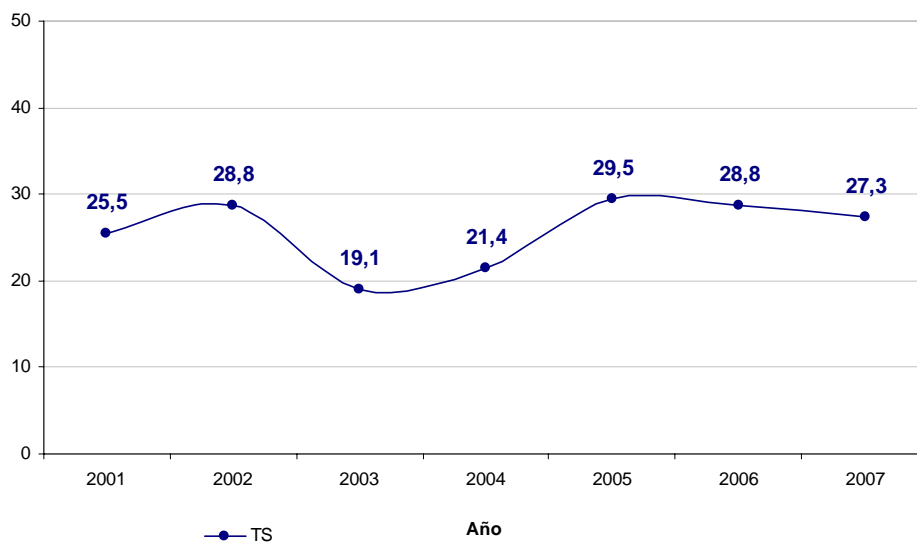
El departamento del Atlántico presentó en el año 2007 una Tasa Global de Participación de 55,5%, la tasa de ocupación fue 48,8%, estas aumentaron en 1,3 puntos y 1,5 puntos frente a las registradas en el 2006. La tasa de desempleo fue 12,1% en el año 2007.

Tasa global de participación, ocupación y desempleo
Atlántico
2001 - 2007



En el año 2007, la tasa de subempleo subjetivo del Atlántico fue de 27,3%, inferior en 1,5 puntos frente a la registrada en el año 2006 (28,8%)

Tasa de subempleo subjetivo
Atlántico
2001 - 2007

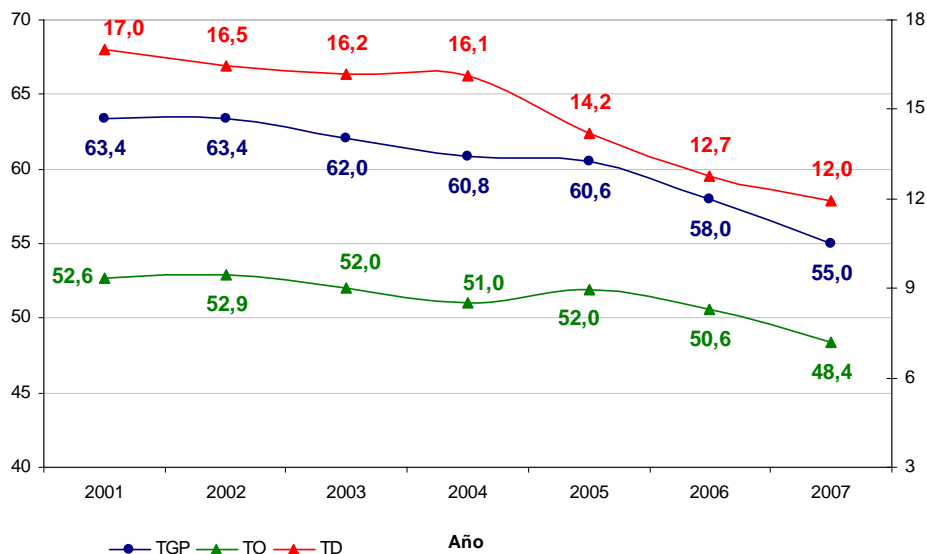




RISARALDA

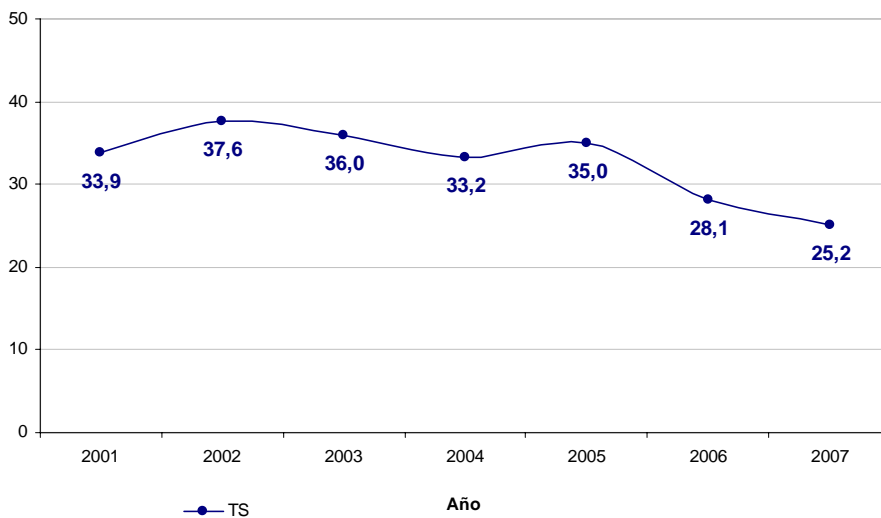
El departamento de Risaralda presentó en el año 2007 una Tasa Global de Participación de 55,0%, la tasa de ocupación fue 48,4%, y la de desempleo fue 12,0% estas disminuyeron en 3,0 puntos, 2,2 puntos y 0,7 puntos respectivamente frente a las registradas en el 2006.

**Tasa global de participación, ocupación y desempleo
Risaralda
2001 - 2007**



En el año 2007, la tasa de subempleo subjetivo de Risaralda fue de 25,2%, inferior en 2,9 puntos frente a la registrada en el año 2006 (28,1%)

**Tasa de subempleo subjetivo
Risaralda
2001 - 2007**

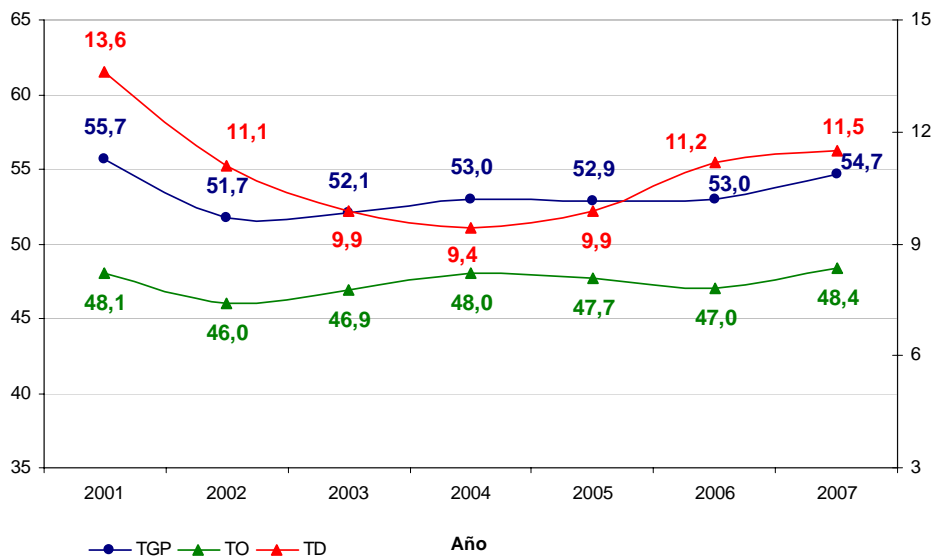




BOLIVAR

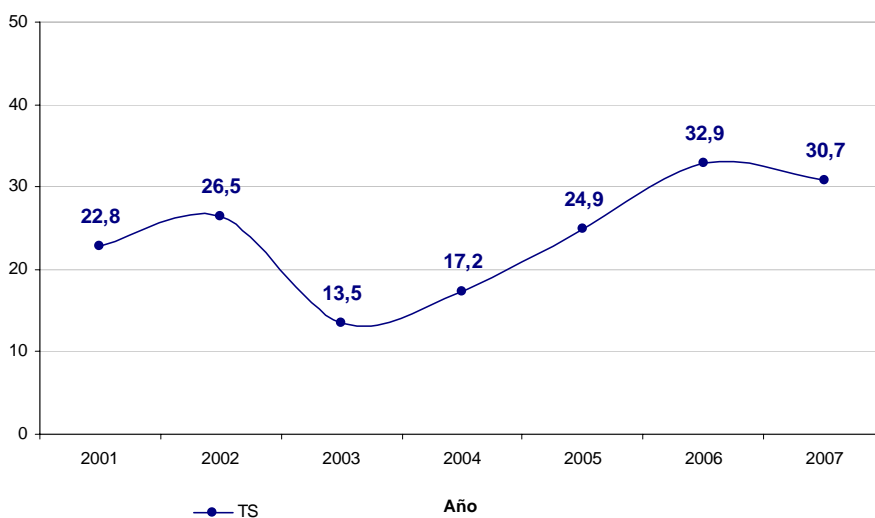
El departamento del Bolívar presentó en el año 2007 una Tasa Global de Participación de 54,7%, la tasa de ocupación fue 48,4%, y la de desempleo fue 11,5% estas aumentaron en 1,7 puntos, 1,4 puntos y 0,3 puntos respectivamente frente a las registradas en el 2006.

Tasa global de participación, ocupación y desempleo
Bolívar
2001 - 2007



En el año 2007, la tasa de subempleo subjetivo de Bolívar fue de 30,7%, inferior en 2,2 puntos frente a la registrada en el año 2006 (32,9%)

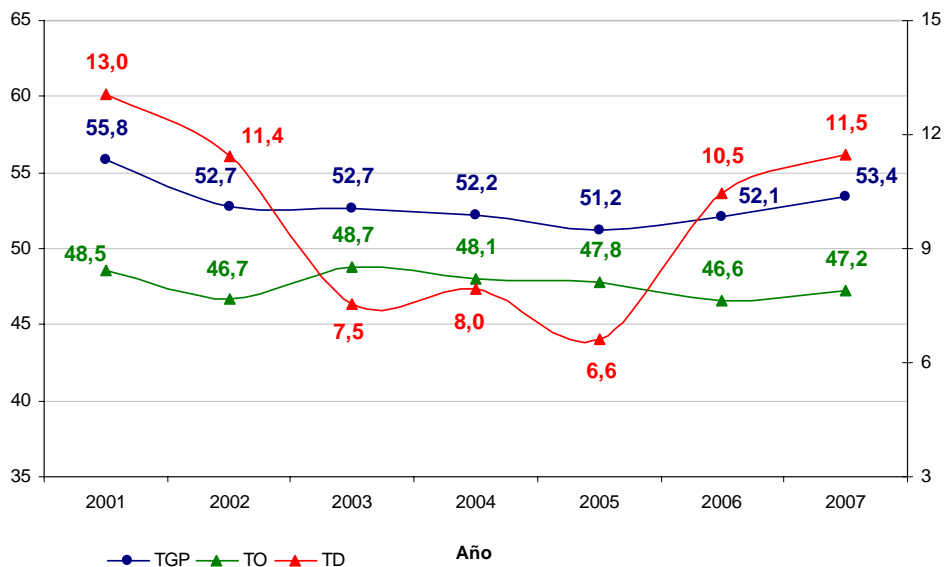
Tasa de subempleo subjetivo
Bolívar
2001 - 2007



MAGDALENA

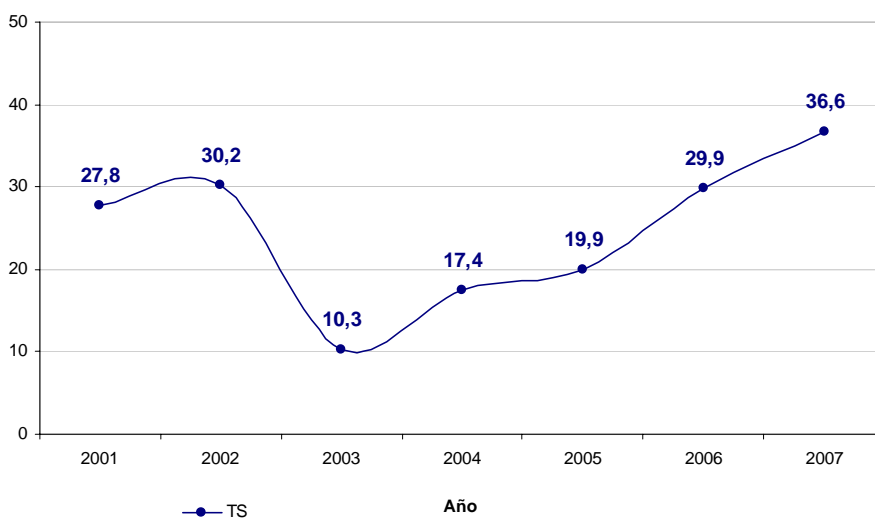
El departamento del Magdalena presentó en el año 2007 una Tasa Global de Participación de 53,4%, la tasa de ocupación fue 47,2%, y la de desempleo fue 11,5% estas aumentaron en 1,3 puntos, 0,6 puntos y 1,0 punto respectivamente frente a las registradas en el 2006.

**Tasa global de participación, ocupación y desempleo
Magdalena
2001 - 2007**



En el año 2007, la tasa de subempleo subjetivo del Magdalena fue de 36,6%, superior en 6,7 puntos frente a la registrada en el año 2006 (29,9%)

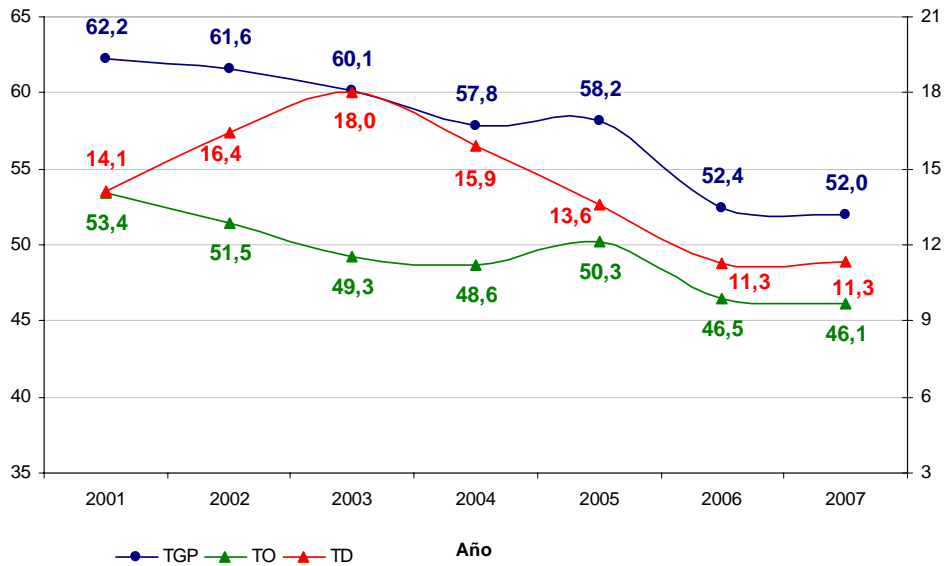
**Tasa de subempleo subjetivo
Magdalena
2001 - 2007**



CALDAS

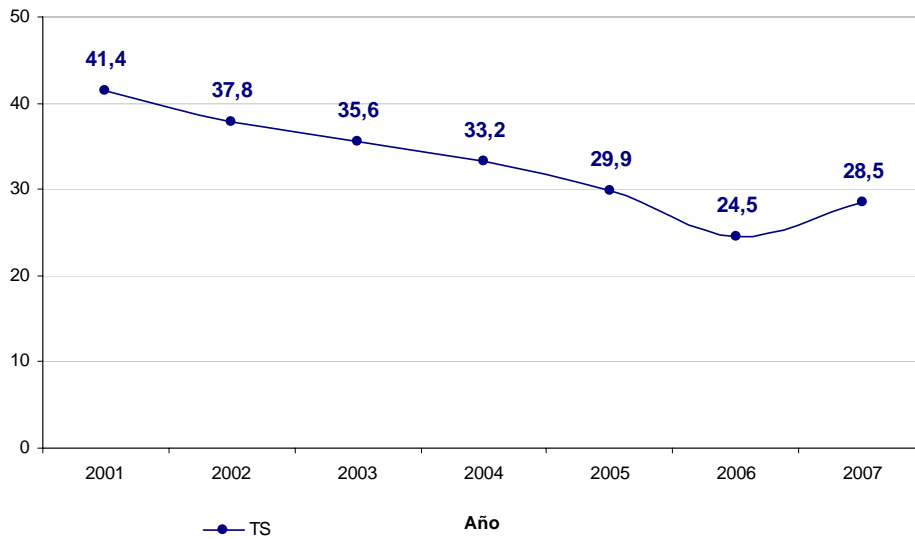
El departamento de Caldas presentó en el año 2007 una Tasa Global de Participación de 52,0%, la tasa de ocupación fue 46,1%, y la de desempleo fue 11,3%.

**Tasa global de participación, ocupación y desempleo
Caldas
2001 - 2007**



En el año 2007, la tasa de subempleo subjetivo de Caldas fue de 28,5%, superior en 4,0 puntos frente a la registrada en el año 2006 (25,5%)

**Tasa de subempleo subjetivo
Caldas
2001 - 2007**



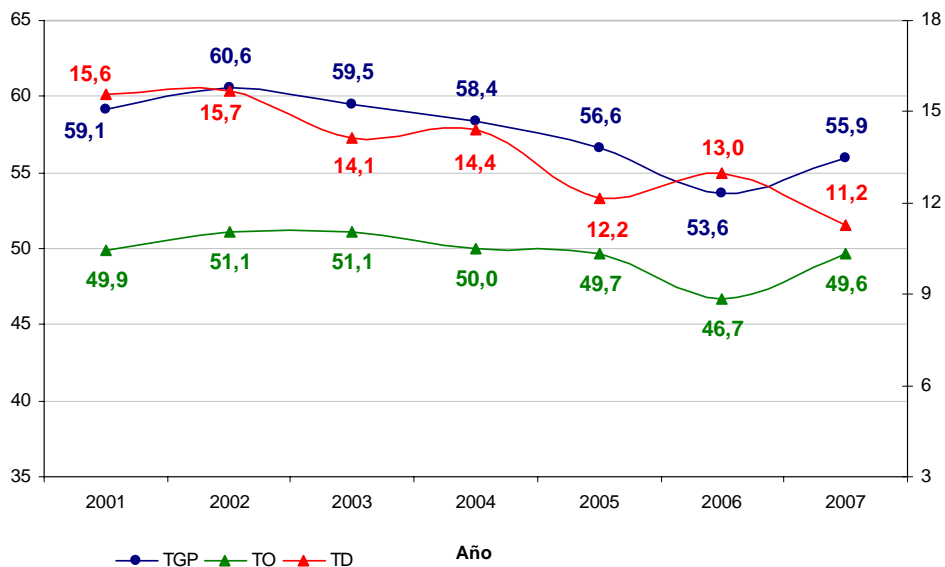


ANTIOQUIA

El departamento de Antioquia presentó en el año 2007 una Tasa Global de Participación de 55,9%, de ocupación de 49,6%, estas aumentaron frente al año 2006 en 2,3 puntos y 2,9 puntos respectivamente.

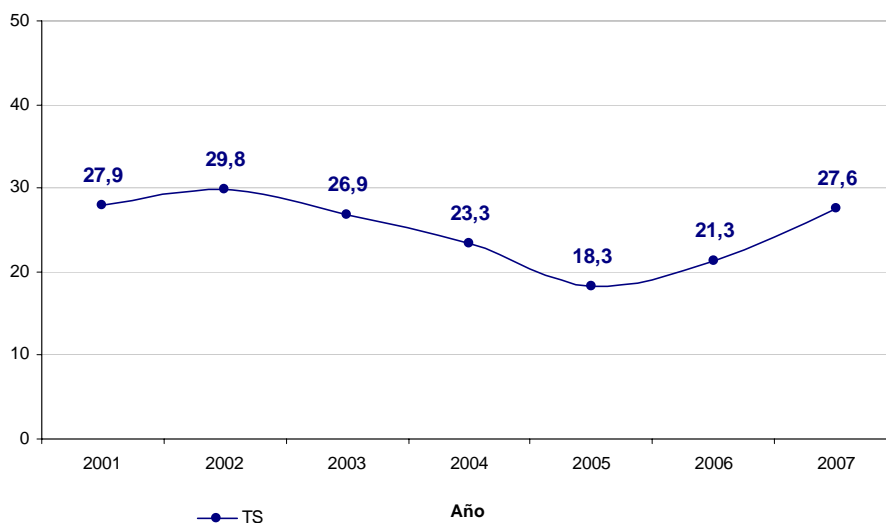
La tasa de desempleo fue 11,2%, disminuyó en 1,8 puntos frente a la registrada en el año 2006 (13,0%)

Tasa global de participación, ocupación y desempleo
Antioquia
2001 - 2007



En el año 2007, la tasa de subempleo subjetivo de Antioquia fue de 27,6%, superior en 6,3 puntos frente a la registrada en el año 2006 (21,3%)

Tasa de subempleo subjetivo
Antioquia
2001 - 2007



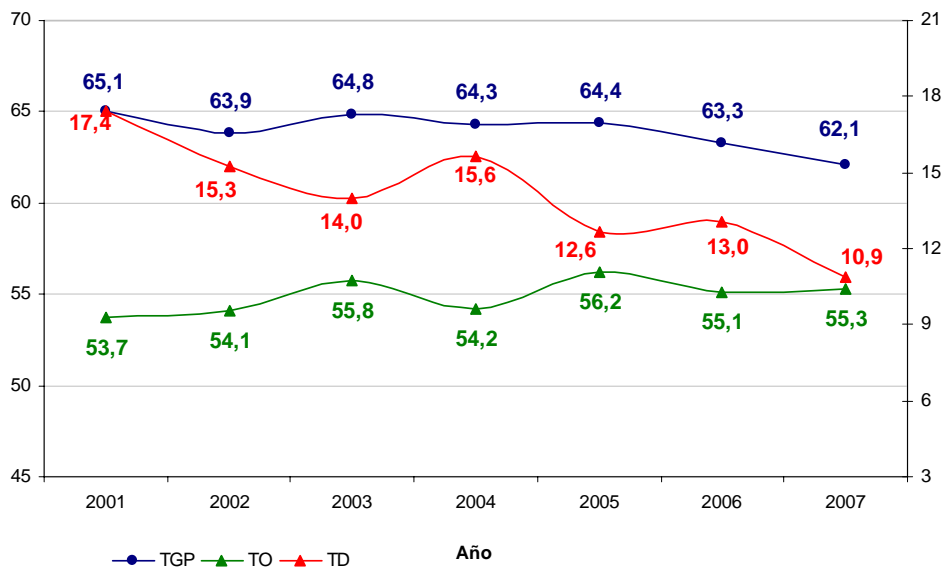


VALLE

El departamento del Valle presentó en el año 2007 una Tasa Global de Participación de 62,1% y una tasa de ocupación de 55,3%.

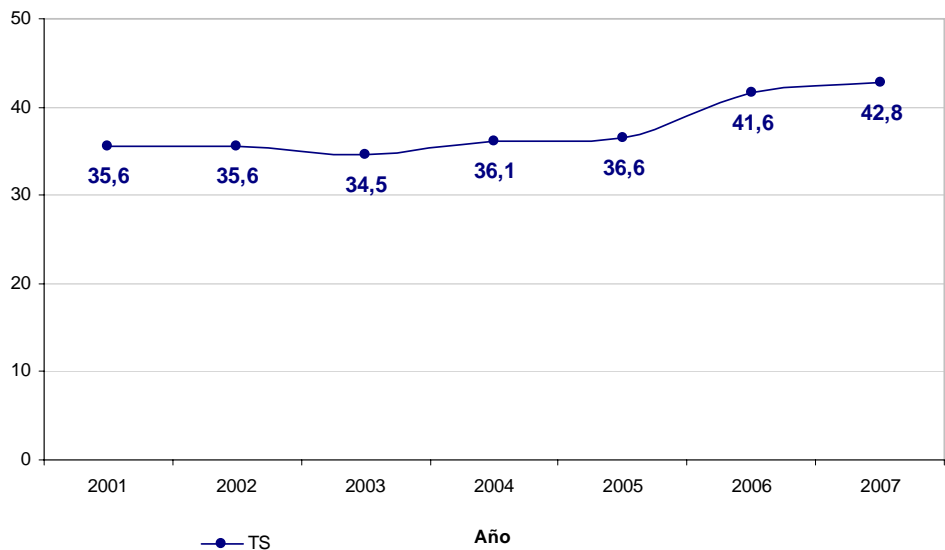
La tasa de desempleo fue 10,9%, disminuyó en 2,1 puntos frente a la registrada en el año 2006 (13,0%)

**Tasa global de participación, ocupación y desempleo
Valle
2001 - 2007**



En el año 2007, la tasa de subempleo subjetivo del Valle fue de 42,8%, superior en 1,2 puntos frente a la registrada en el año 2006 (41,6%)

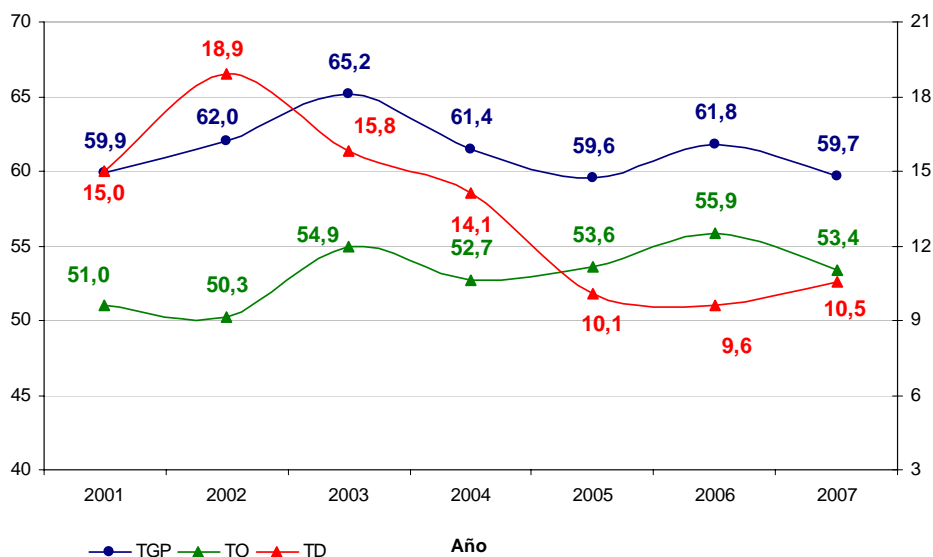
**Tasa de subempleo subjetivo
Valle
2001 - 2007**



CUNDINAMARCA

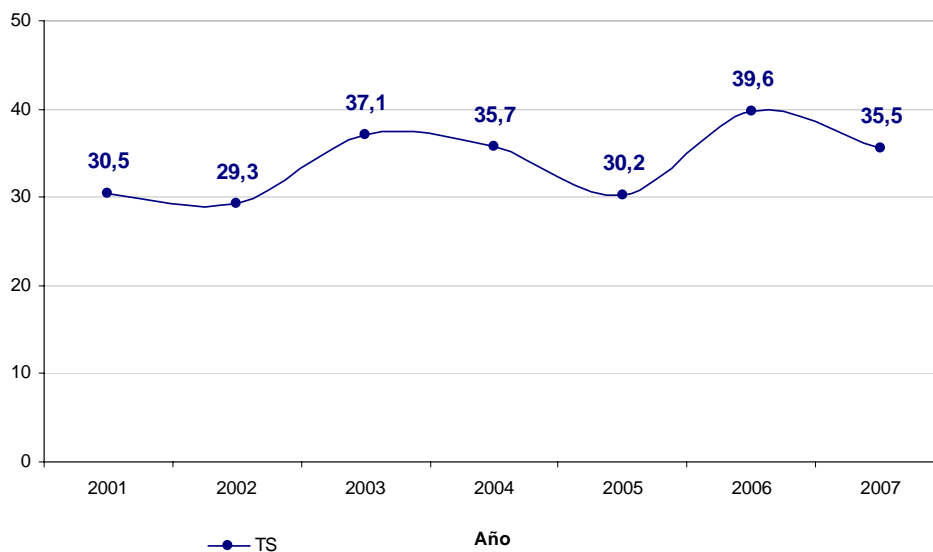
El departamento de Cundinamarca presentó en el año 2007 una Tasa Global de Participación de 59,7% y una tasa de ocupación de 53,4%, estas disminuyeron frente al año 2006, en 2,1 puntos y 2,5 puntos respectivamente. La tasa de desempleo fue 10,5%, aumentó en 0,9 puntos frente a la registrada en el año 2006 (9,6%)

**Tasa global de participación, ocupación y desempleo
Cundinamarca
2001 - 2007**



En el año 2007, la tasa de subempleo subjetivo del Cundinamarca fue de 35,5%, inferior en 4,1 puntos frente a la registrada en el año 2006 (39,6%)

**Tasa de subempleo subjetivo
Cundinamarca
2001 - 2007**

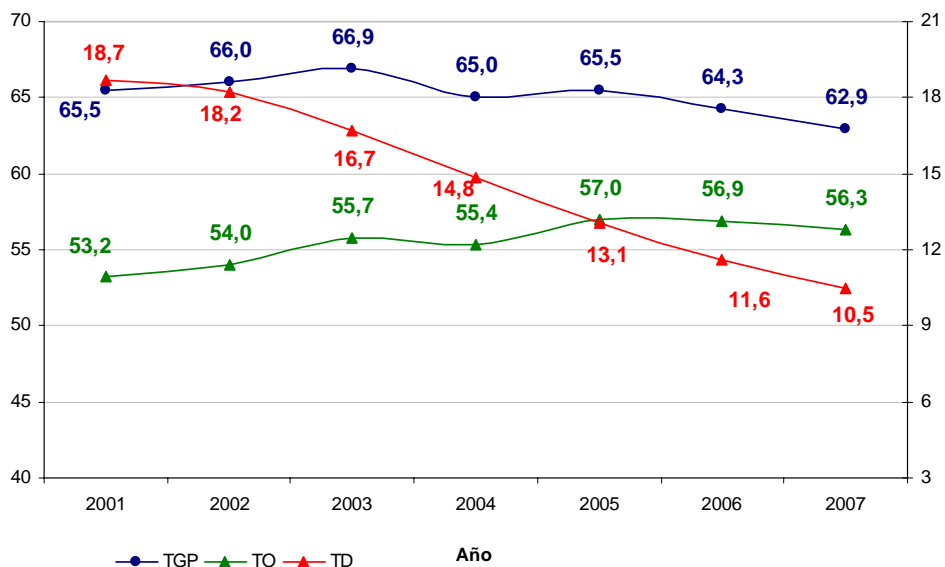




BOGOTÁ D.C.

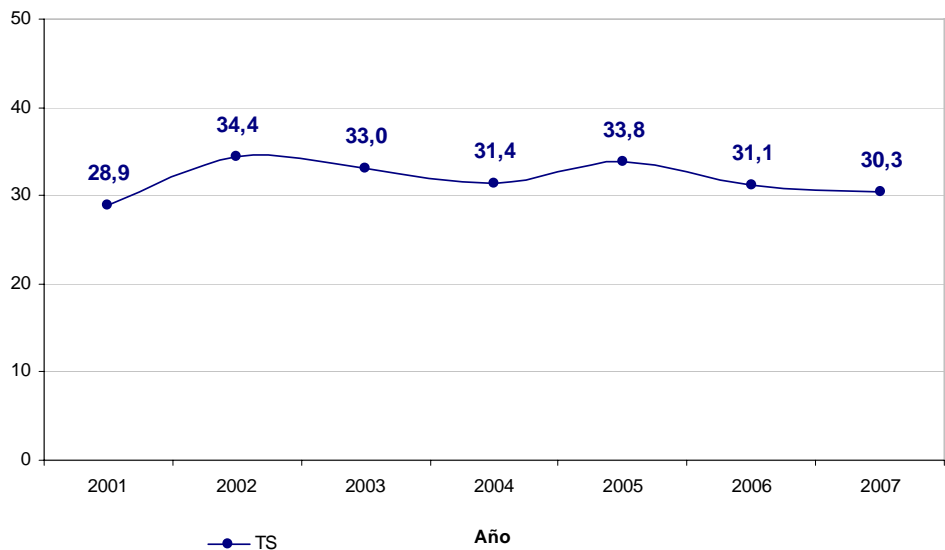
Bogotá D.C. presentó en el año 2007 una Tasa Global de Participación de 62,9% y una tasa de ocupación de 56,3%. La tasa de desempleo fue 10,5%, disminuyó en 1,1 puntos frente a la registrada en el año 2006 (11,6%)

Tasa global de participación, ocupación y desempleo
Bogotá D.C.
2001 - 2007



En el año 2007, la tasa de subempleo subjetivo de Bogotá D.C. fue de 30,3%.

Tasa de subempleo subjetivo
Bogotá D.C.
2001 - 2007

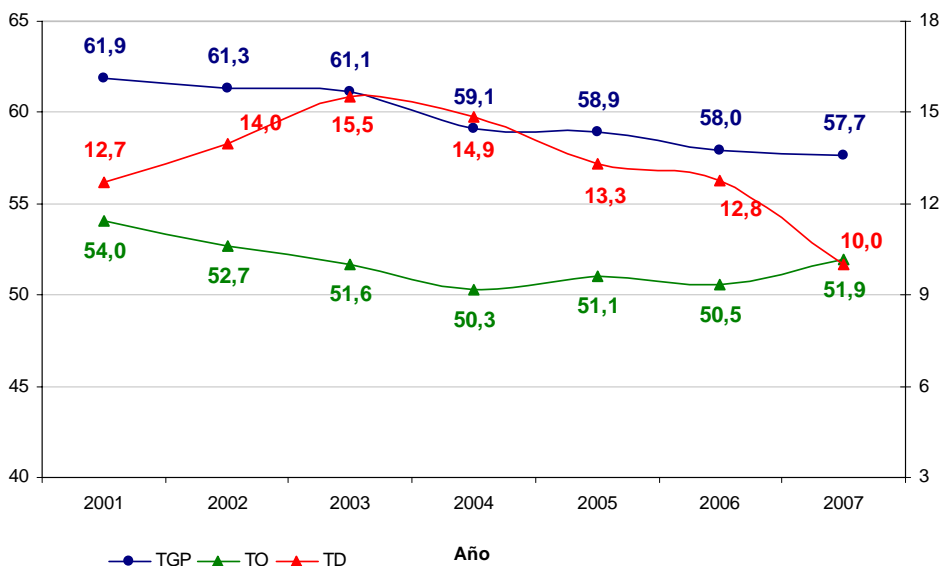


NORTE DE SANTANDER

Norte de Santander presentó en el año 2007 una Tasa Global de Participación de 57,7% y una tasa de ocupación de 51,9%.

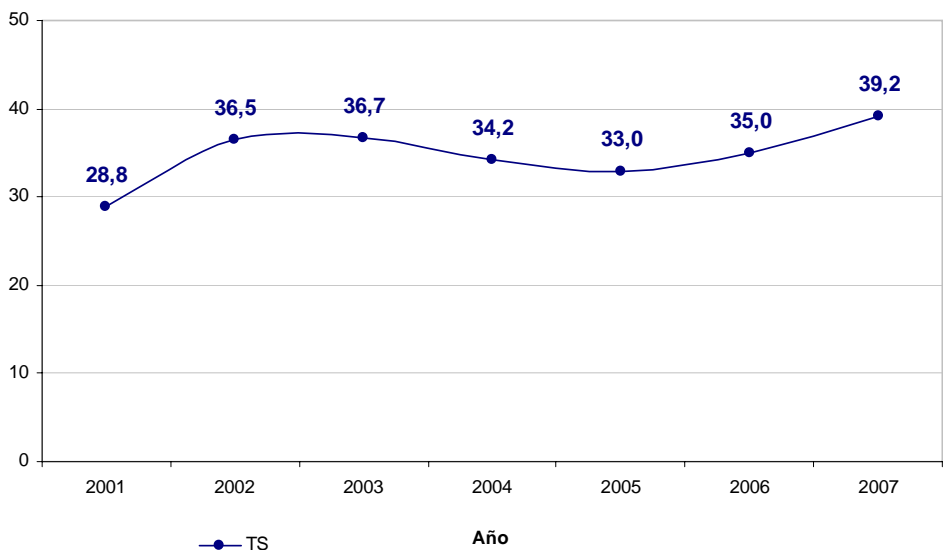
La tasa de desempleo fue 10,0%, disminuyó en 2,8 puntos frente a la registrada en el año 2006 (12,8%)

**Tasa global de participación, ocupación y desempleo
Norte de Santander
2001 - 2007**



En el año 2007, la tasa de subempleo subjetivo del Norte de Santander fue de 39,2%, superior en 4,2 puntos frente al año 2006.

**Tasa de subempleo subjetivo
Norte de Santander
2001 - 2007**

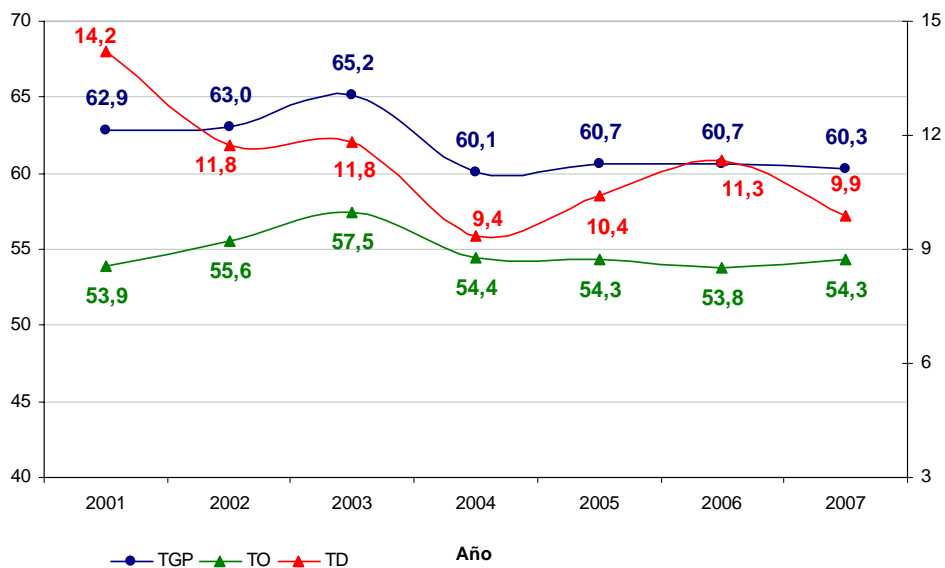


META

El departamento del Meta presentó en el año 2007 una Tasa Global de Participación de 60,3% y una tasa de ocupación de 54,3%.

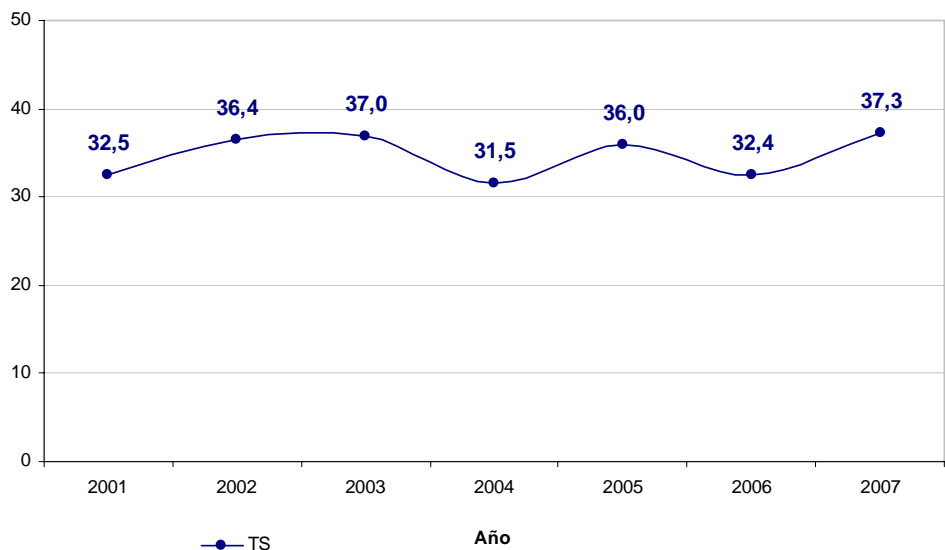
La tasa de desempleo fue 9,9%, disminuyó en 1,4 puntos frente a la registrada en el año 2006 (11,3%)

**Tasa global de participación, ocupación y desempleo
Meta
2001 - 2007**



En el año 2007, la tasa de subempleo subjetivo del Meta fue de 37,3%, superior en 4,9 puntos frente al año 2006 (32,4%)

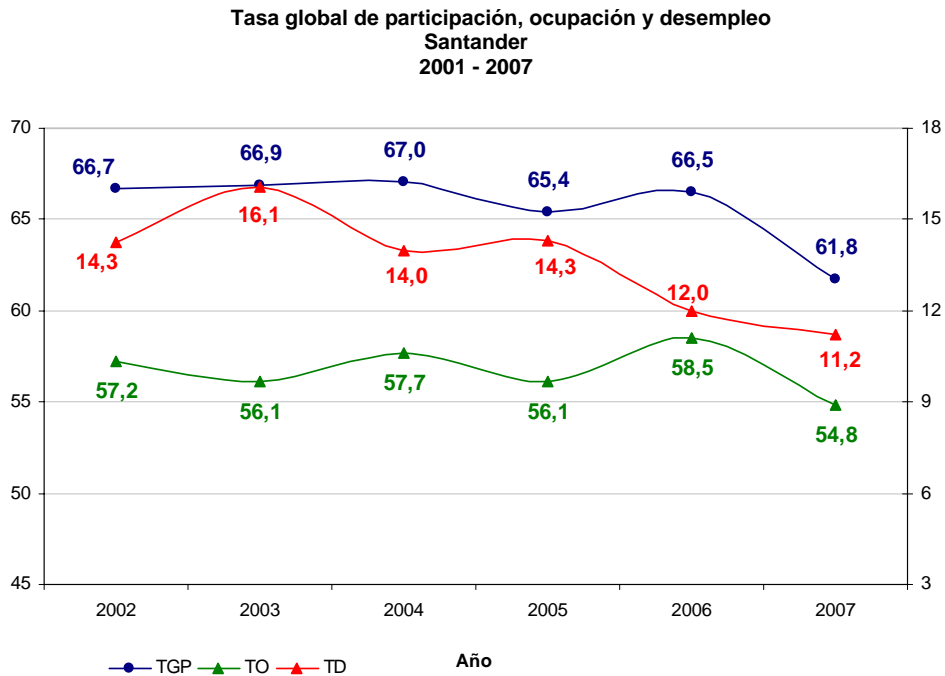
**Tasa de subempleo subjetivo
Meta
2001 - 2007**



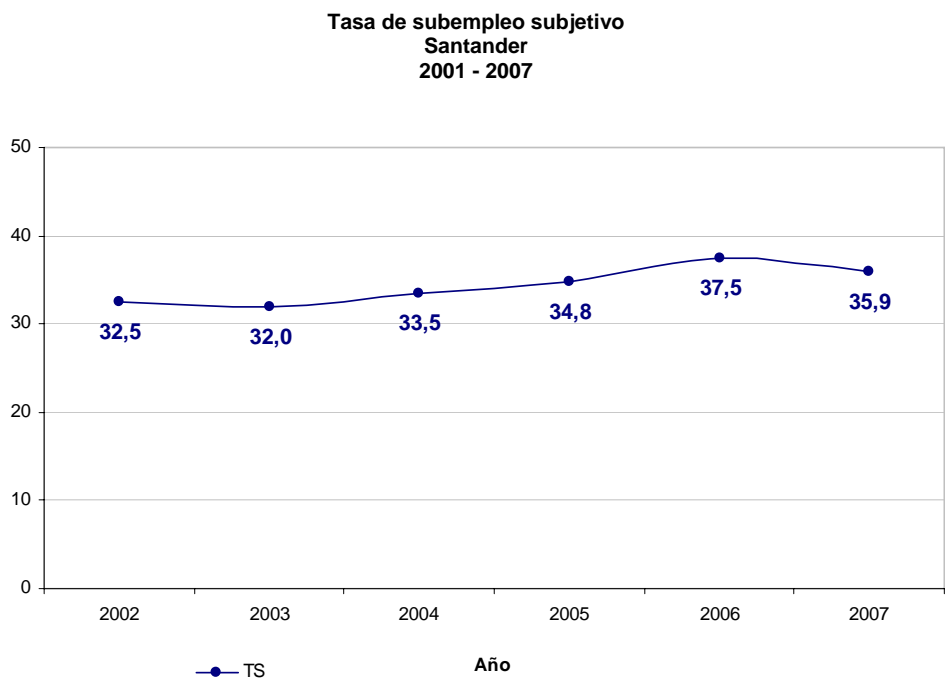


SANTANDER

El departamento de Santander presentó en el año 2007 una Tasa Global de Participación de 61,8%, una tasa de ocupación de 54,8% y de desempleo 11,2%, frente al año 2006, estas disminuyeron en 4,7 puntos, 3,7 puntos y 0,8 puntos respectivamente.



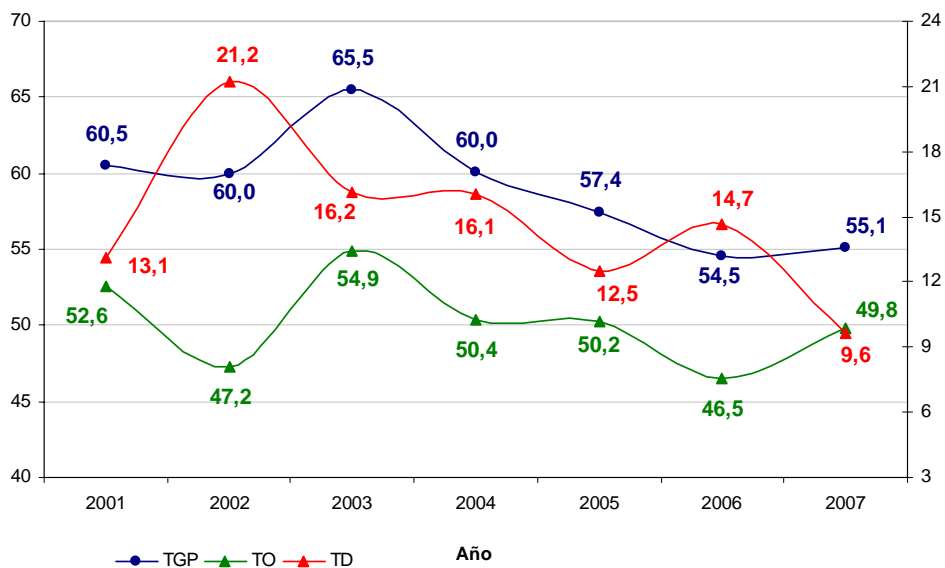
En el año 2007, la tasa de subempleo subjetivo de Santander fue de 35,9%, inferior en 1,6 puntos frente al año 2006 (37,5%)



HUILA

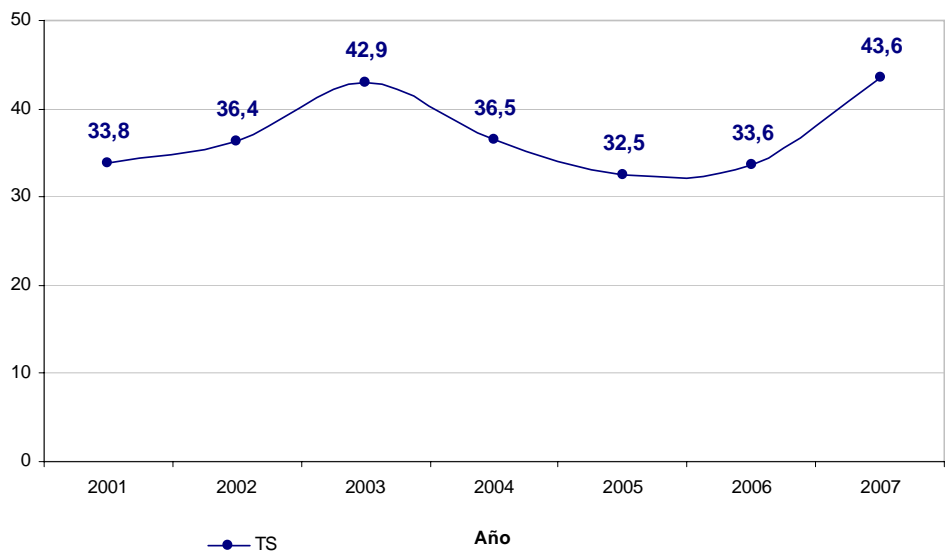
El departamento del Huila presentó en el año 2007 una Tasa Global de Participación de 55,1% y una tasa de ocupación de 49,8%, estas aumentaron en 0,6 puntos y 3,3 puntos respectivamente, frente al año 2006. La tasa de desempleo, disminuyó en 5,1 puntos, pasando de 14,7% en el año 2006 a 9,6% en el 2007.

**Tasa global de participación, ocupación y desempleo
Huila
2001 - 2007**



En el año 2007, la tasa de subempleo subjetivo del Huila fue de 43,6%, aumentó en 10,0 puntos frente al año 2006 (33,6%)

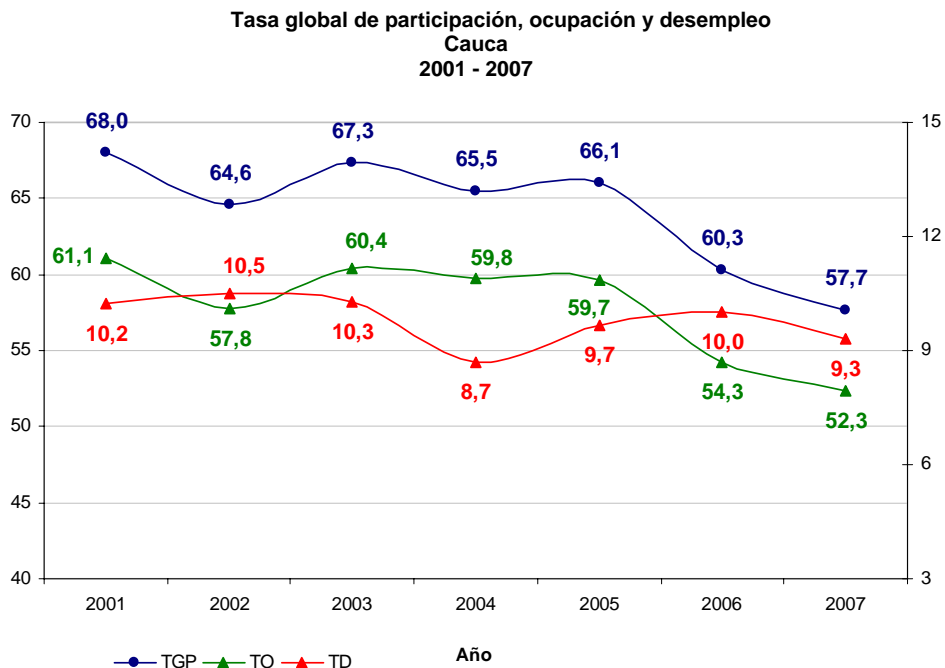
**Tasa de subempleo subjetivo
Huila
2001 - 2007**



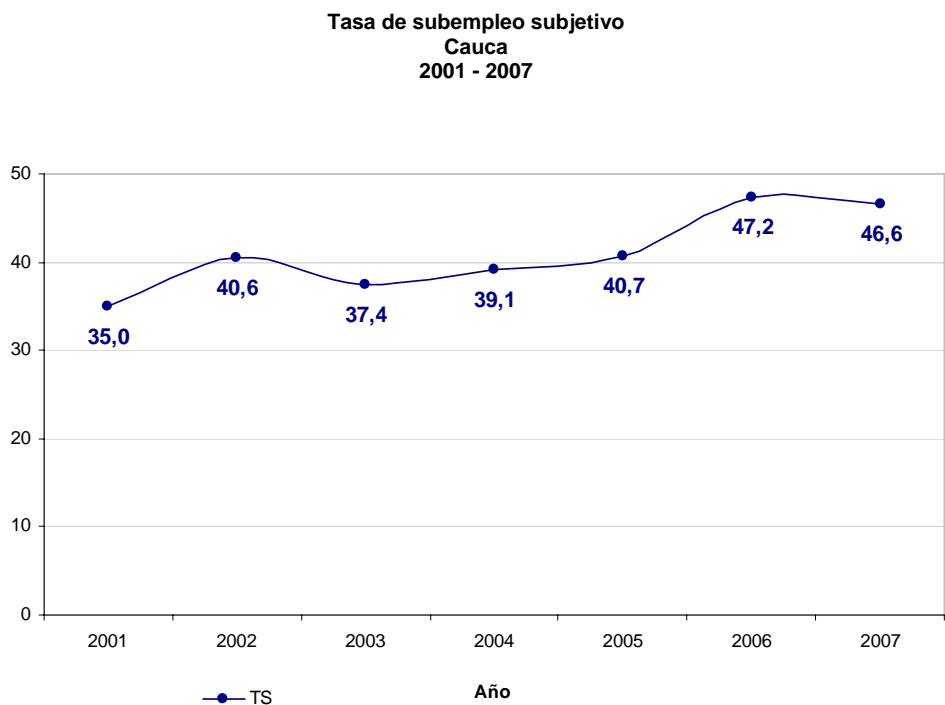
CAUCA

El departamento del Cauca presentó en el año 2007 una Tasa Global de Participación de 57,7% inferior en 2,6 puntos frente a la registrada en el año 2006 (60,3%), la tasa de ocupación fue 52,3% inferior en 2,0 puntos frente a la registrada en el año 2006 (54,3%).

La tasa de desempleo del departamento de Cauca fue 9,3% en el año 2007.



En el Cauca, en el año 2007, la tasa de subempleo subjetivo fue de 46,6%.



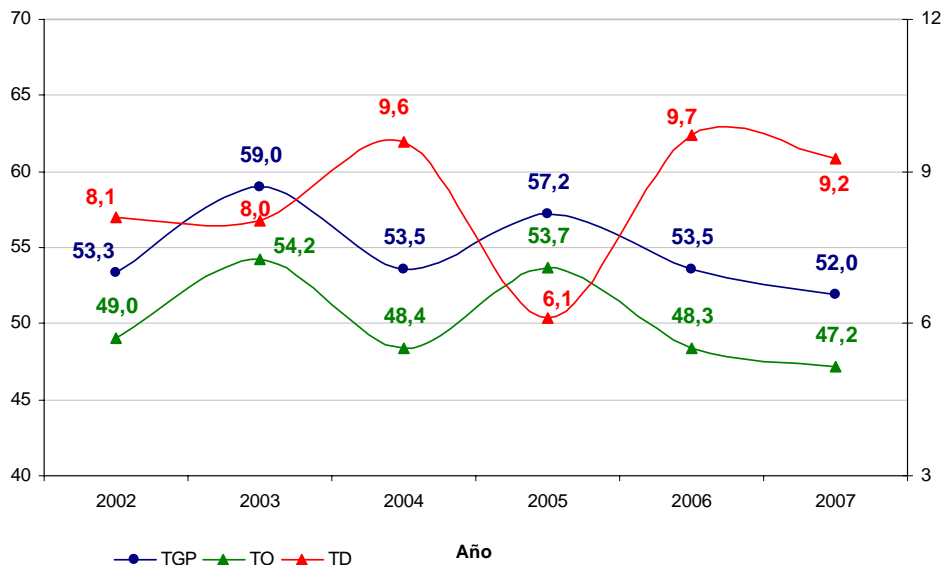


CAQUETA

El departamento del Caquetá presentó en el año 2007 una Tasa Global de Participación de 52,0% inferior en 1,5 puntos frente a la registrada en el año 2006 (53,5%), la tasa de ocupación fue 47,2% inferior en 1,1 puntos frente a la registrada en el año 2006 (48,3%).

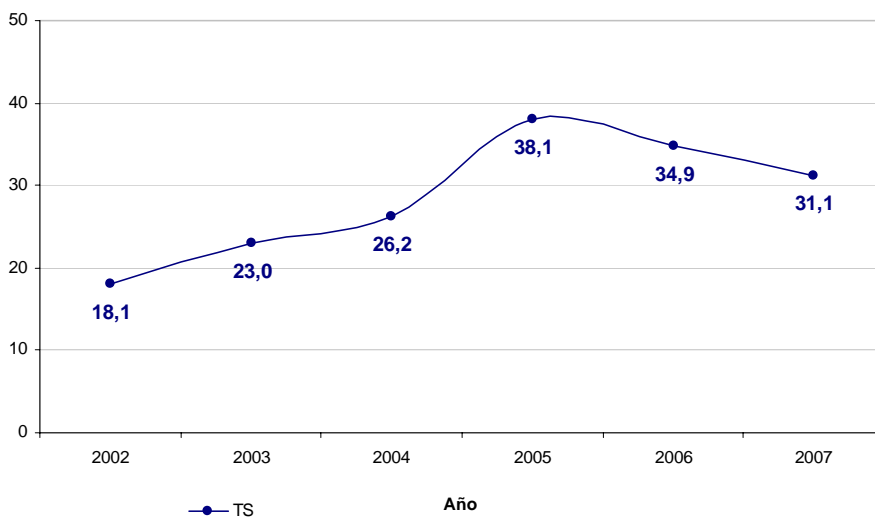
La tasa de desempleo del departamento de Caquetá fue 9,2% en el año 2007.

**Tasa global de participación, ocupación y desempleo
Caquetá
2002 - 2007**



En Caquetá en el año 2007, la tasa de subempleo subjetivo fue de 31,1%, inferior en 3,8 puntos frente a la registrada en el año 2006 (34,9%).

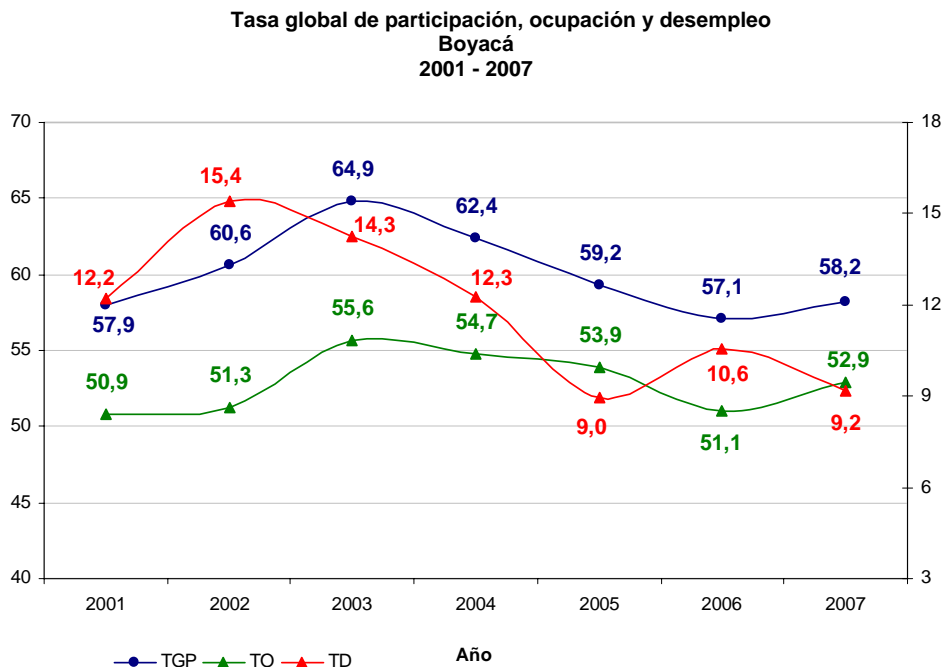
**Tasa de subempleo subjetivo
Caquetá
2002 - 2007**



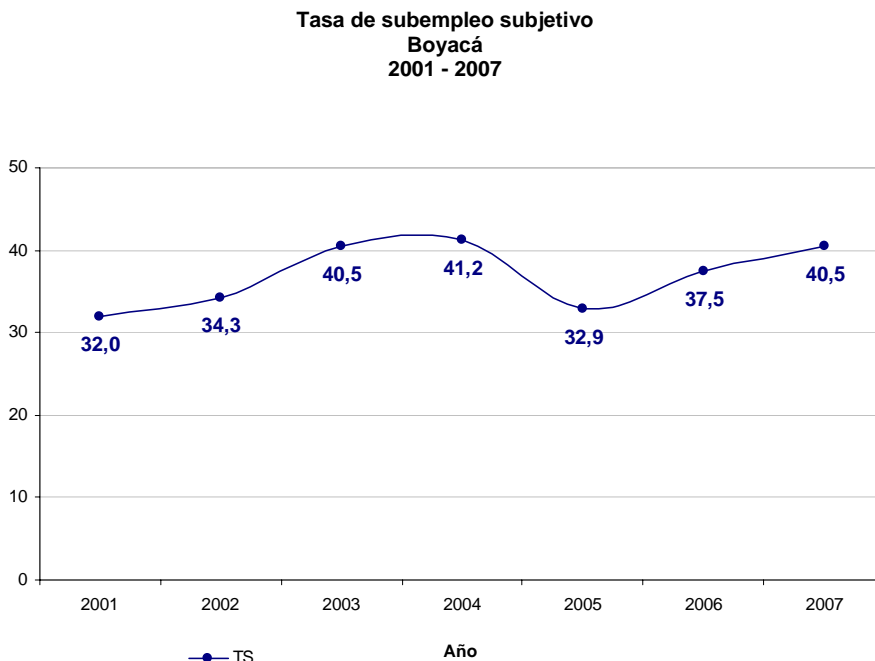
BOYACA

Boyacá presentó en el año 2007 una Tasa Global de Participación de 58,2% superior en 1,1 puntos frente a la registrada en el año 2006 (57,1%), la tasa de ocupación fue 52,9% superior en 1,8 puntos frente a la registrada en el año 2006 (51,1%).

La tasa de desempleo del departamento de Boyacá fue 9,2% en el año 2007, disminuyó en 1,4 puntos frente a la presentada en el 2006 (10,6%).



En Boyacá en el año 2007, la tasa de subempleo subjetivo fue de 40,5%, superior en 3,0 puntos frente a la registrada en el año 2006 (37,5%).



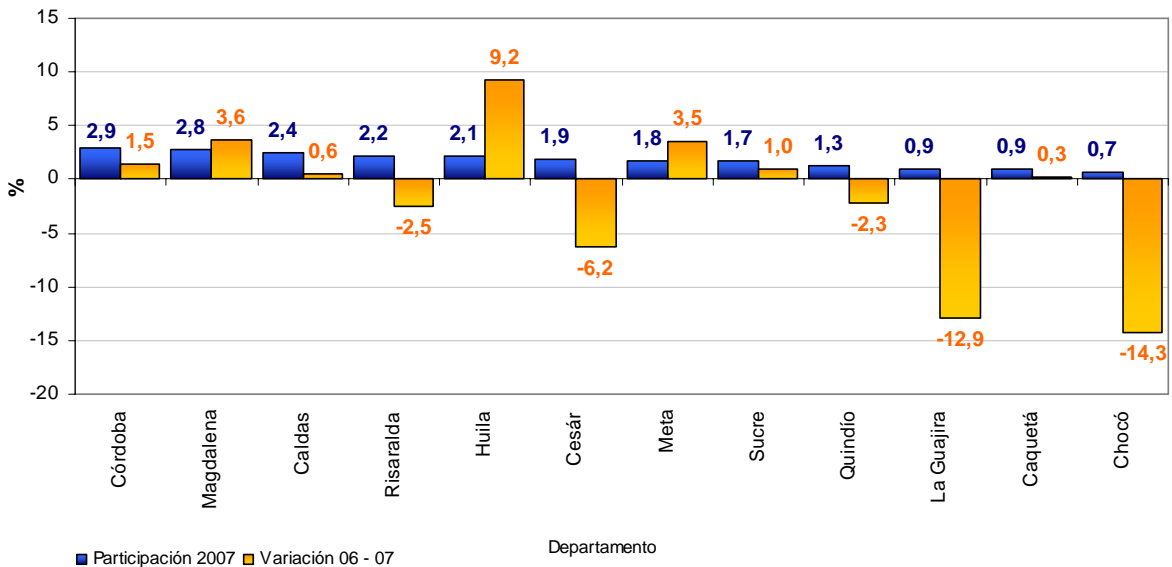
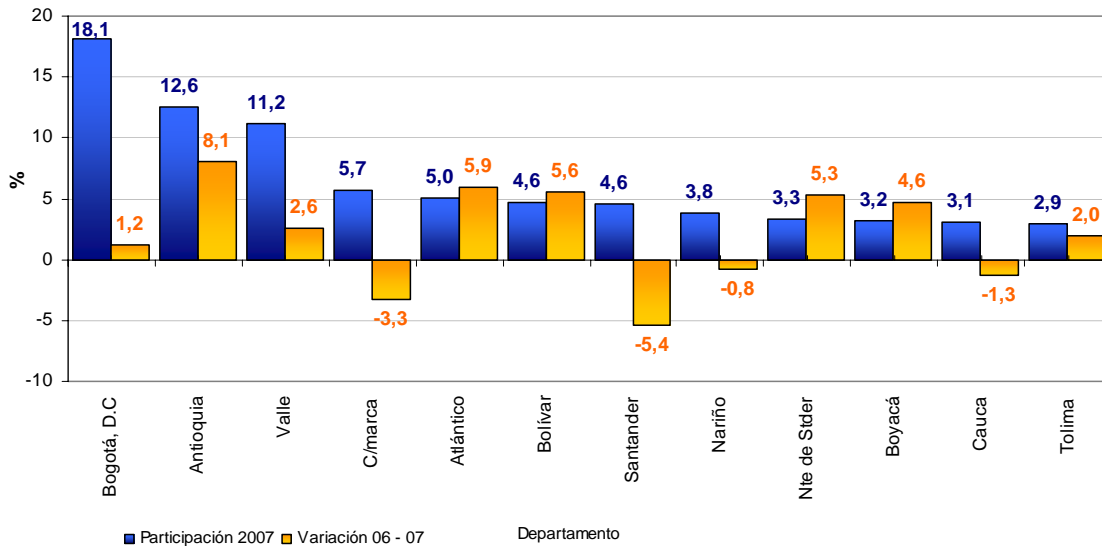


2. DISTRIBUCIÓN PORCENTUAL Y VARIACIÓN DE LA POBLACIÓN OCUPADA SEGUN DEPARTAMENTOS 2007

En el año 2007, Bogotá D.C., Antioquia y Valle, fueron los departamentos que mayor participación tuvieron en la ocupación del total nacional (41,9%).

Antioquia y Huila presentaron un crecimiento en la población ocupada de 8,1% y 9,2% respectivamente y La Guajira y Chocó disminuyeron en 12,9% y 14,3% respectivamente.

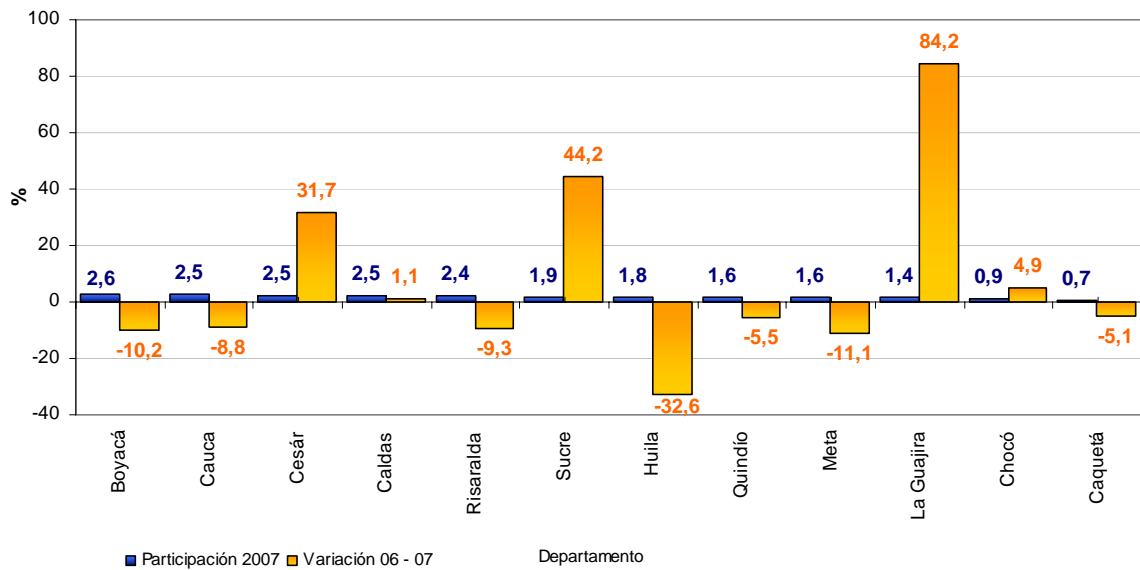
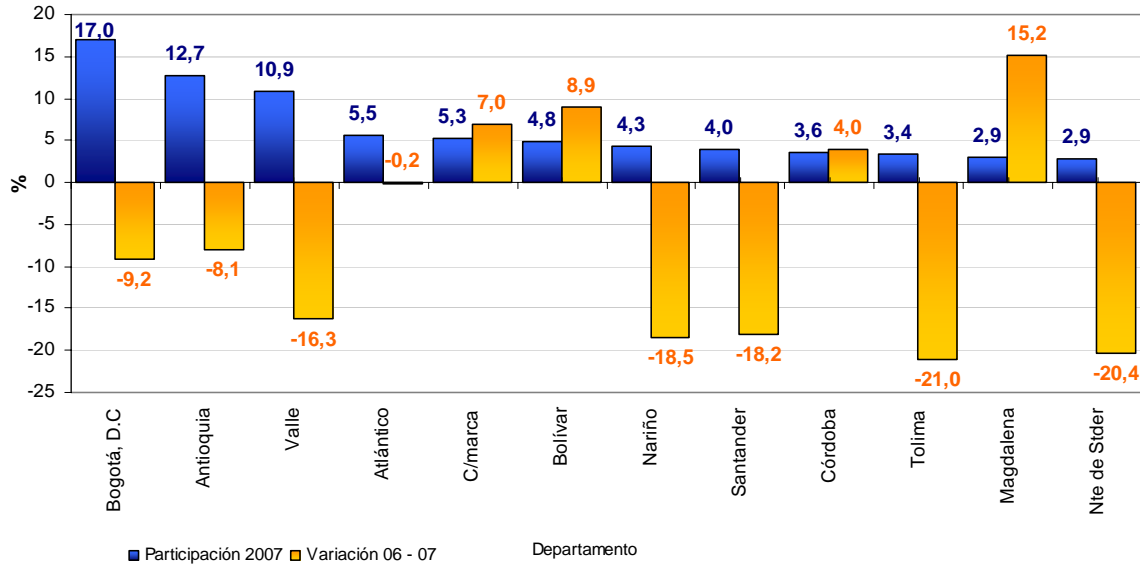
Distribución porcentual y variación de la población ocupada según Departamentos 2006 – 2007



3. DISTRIBUCIÓN PORCENTUAL Y VARIACIÓN DE LA POBLACIÓN DESOCUPADA SEGUN DEPARTAMENTOS 2007

Bogotá D.C., Antioquia y Valle, presentaron una participación de 40,6% en la población desocupada del total nacional, disminuyeron frente al año 2006 en 9,2%, 8,1% y 16,3% respectivamente.

Distribución porcentual y variación de la población desocupada según Departamentos 2006 – 2007



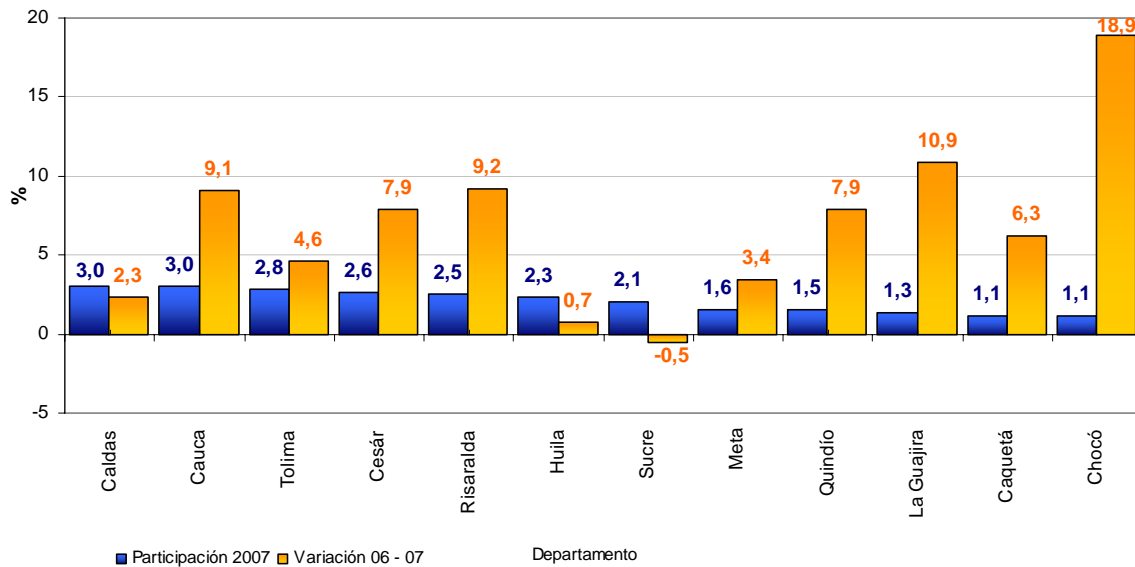
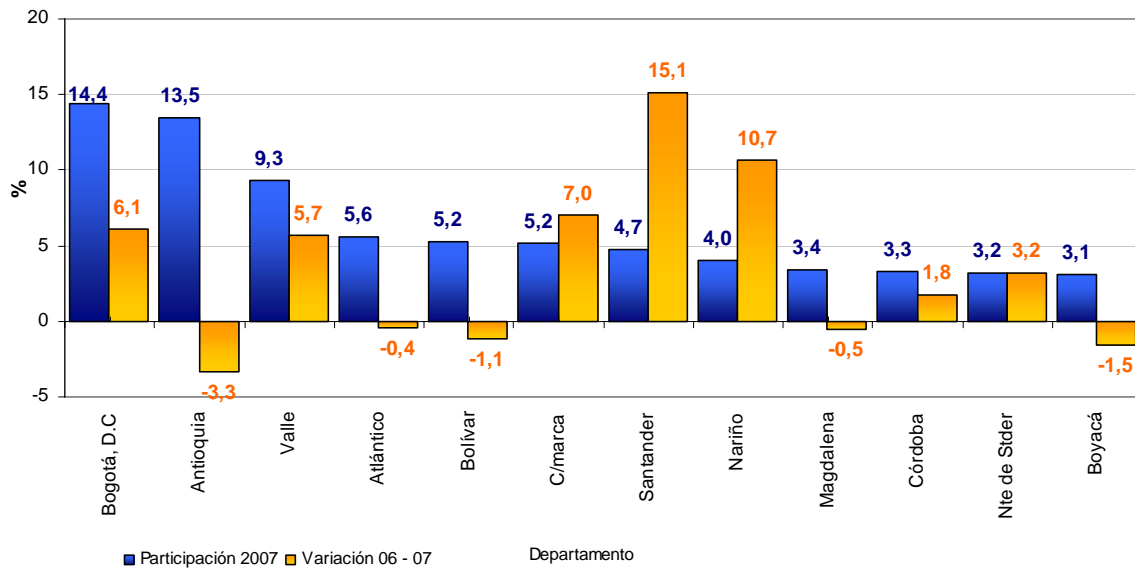


4. DISTRIBUCIÓN PORCENTUAL Y VARIACION DE LA POBLACIÓN INACTIVA SEGÚN DEPARTAMENTOS 2007

En el año 2007, los departamentos de Bogotá D.C., Antioquia y Valle, participación con un 37,2% en el total de la población inactiva del total nacional.

En Bogotá y Valle esta población aumentó en 6,1% y 5,7% respectivamente, mientras que en Antioquia, los inactivos disminuyeron en 3,3%.

Distribución porcentual y variación de la población inactiva según Departamentos 2006 – 2007





Ficha metodológica

Objetivo General

Proporcionar información básica sobre el tamaño y estructura de la fuerza de trabajo (empleo, desempleo e inactividad) de la población del país y de algunas variables sociodemográficas.

Cobertura:

Total nacional, y 13 ciudades y áreas metropolitanas que comprenden:

13 ciudades y áreas metropolitanas
Bogotá, D.C.
Medellín - Valle de Aburrá (Caldas, La Estrella, Sabaneta, Itagüí, Envigado, Bello, Girardota, Copacabana y Barbosa.)
Cali - Yumbo
Barranquilla - Soledad
Bucaramanga, Girón, Piedecuesta y Floridablanca
Manizales y Villa María
Pasto
Pereira, Dos Quebradas y La Virginia
Cúcuta, Villa del Rosario, Los Patios y El Zulia
Ibagué
Montería
Cartagena
Villavicencio

Esta investigación no incluye la población de los nuevos departamentos (Constitución de 1991), en los cuales reside aproximadamente el 4% de la población del país.

Tipo de investigación: Encuesta por muestreo.

Tipo de muestra: probabilística, estratificada, de conglomerados desiguales y trietápica.

Unidad Observación: Hogar particular.

Glosario

Área metropolitana: se define como el área de influencia que incluye municipios circundantes, que con la ciudad conforman un solo tejido urbano no discontinuo y han sido reconocidos legalmente.

La distribución de la población según los conceptos de fuerza de trabajo es la siguiente:

Población total (P.T.): se estima por proyecciones con base en los resultados de los censos de población

Población en edad de trabajar (P.E.T.): está constituida por las personas de 12 y más años en la parte urbana, y de 10 años y más en la parte rural.

Población económicamente activa (P.E.A.): también se llama fuerza laboral y son las personas en edad de trabajar, que trabajan o están buscando empleo.

Esta población se divide en:

Ocupados (O): Son las personas que durante el período de referencia se encontraban en una de las siguientes situaciones:

1. Trabajó por lo menos una hora remunerada en la semana de referencia.
2. Los que no trabajaron la semana de referencia, pero tenían un trabajo.
3. Trabajadores sin remuneración que trabajaron en la semana de referencia por lo menos 1 hora.



Desocupados (D): son las personas que en la semana de referencia se encontraban en una de las siguientes situaciones:

1. *Desempleo abierto:*

- a. Sin empleo en la semana de referencia.
- b. Hicieron diligencias en el último mes.
- c. Disponibilidad.

2. *Desempleo oculto:*

- a. Sin empleo en la semana de referencia.
- b. No hicieron diligencias en el último mes, pero sí en los últimos 12 meses y tienen una razón válida de desaliento.
- c. Disponibilidad.

Desempleo

Razones válidas:

- a. No hay trabajo disponible en la ciudad.
- b. Está esperando que lo llamen.
- c. No sabe como buscar trabajo.
- d. Está cansado de buscar trabajo.
- e. No encuentra trabajo apropiado en su oficio o profesión.
- f. Está esperando la temporada alta.
- g. Carece de la experiencia necesaria.
- h. No tiene recursos para instalar un negocio.
- i. Los empleadores lo consideran muy joven o muy viejo.

Razones no válidas:

- a. Se considera muy joven o muy viejo
- b. Actualmente no desea conseguir trabajo.
- c. Responsabilidades familiares
- d. Problemas de salud.
- e. Está estudiando.
- f. Otra razón.

Subempleo y Condiciones de Empleo Inadecuado

El **subempleo subjetivo** se refiere al simple deseo manifestado por el trabajador de mejorar sus ingresos, el número de horas trabajadas o tener una labor más propia de sus personales competencias.

El **subempleo objetivo** comprende a quienes tienen el deseo, pero además han hecho una gestión para materializar su aspiración y están en disposición de efectuar el cambio.

1. *Subempleo por insuficiencia de horas*

Ocupados que desean trabajar más horas ya sea en su empleo principal o secundario y tienen una jornada inferior a 48 horas semanales

2. *Condiciones de empleo inadecuado*

- a. Por competencias: puede incluir todas las personas que trabajan y que durante el período de referencia, desean o buscan cambiar su situación de empleo actual para utilizar mejor sus competencias profesionales y están disponibles para ello.

□□□

- b. Por ingresos: puede incluir todas las personas ocupadas que, durante el período de referencia, deseaban o buscaban cambiar su situación actual de empleo, con objeto de mejorar sus ingresos limitados.

Ocupados Temporales: Están constituidos por las personas que ejercen un trabajo de forma esporádica o no continua, trabajando sólo por ciertas épocas o períodos o cuando tienen un contrato de trabajo hasta por un (1) año.

Principales indicadores que se pueden obtener:

- **Porcentaje de PET:** Este indicador muestra la relación porcentual entre el número de personas que componen la población en edad de trabajar, frente a la población total.

$$\% PET = \frac{PET}{PT} \times 100$$

- **Tasa global de participación (TGP):** Es la relación porcentual entre la población económicamente activa y la población en edad de trabajar. Este indicador refleja la presión de la población en edad de trabajar sobre el mercado laboral.

$$TGP = \frac{PEA}{PET} \times 100$$

- **Tasa de desempleo (TD):** Es la relación porcentual entre el número de personas que están buscando trabajo (DS), y el número de personas que integran la fuerza laboral (PEA)

$$TD = \frac{D}{PEA} \times 100$$

- **Tasa de ocupación (TO):** Es la relación porcentual entre la población ocupada (OC) y el número de personas que integran la población en edad de trabajar (PET)

$$TO = \frac{OC}{PET} \times 100$$

- **Tasa de subempleo (TS):** Es la relación porcentual de la población ocupada que manifestó querer y poder trabajar más horas a la semana (PS) y el número de personas que integran la fuerza laboral (PEA)

$$TS = \frac{S}{PEA} \times 100$$