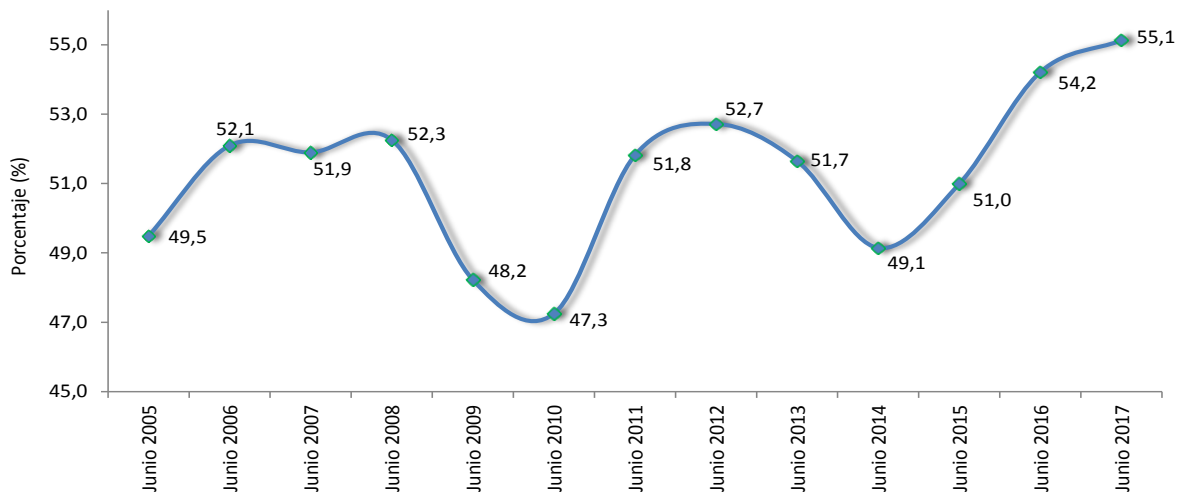


En junio de 2017 el porcentaje de ocupación hotelera fue 55,1%. El personal ocupado registró una variación anual de 1,7%

Porcentaje de ocupación hotelera para
Total Nacional
2005 - 2017 (junio)



Fuente: DANE-MMH

- En junio de 2016 el porcentaje de ocupación hotelera fue 54,2%. En junio de 2016 el personal ocupado registró una variación anual de 2,1%
- En junio de 2017 los ingresos reales registraron una variación anual de -1,4%. En junio de 2016 la variación fue 7,6%
- Entre enero y junio de 2017 los ingresos reales registraron una variación de -1,3% y el personal ocupado de 1,3%. En el mismo periodo de 2016 las variaciones fueron 9,0% y 3,5% respectivamente.
- En los últimos doce meses hasta junio de 2017, los ingresos reales de los hoteles presentaron una variación de 0,0% y el personal ocupado varió 1,3%. En el mismo periodo del año anterior las variaciones fueron 9,8% y 3,8% respectivamente.

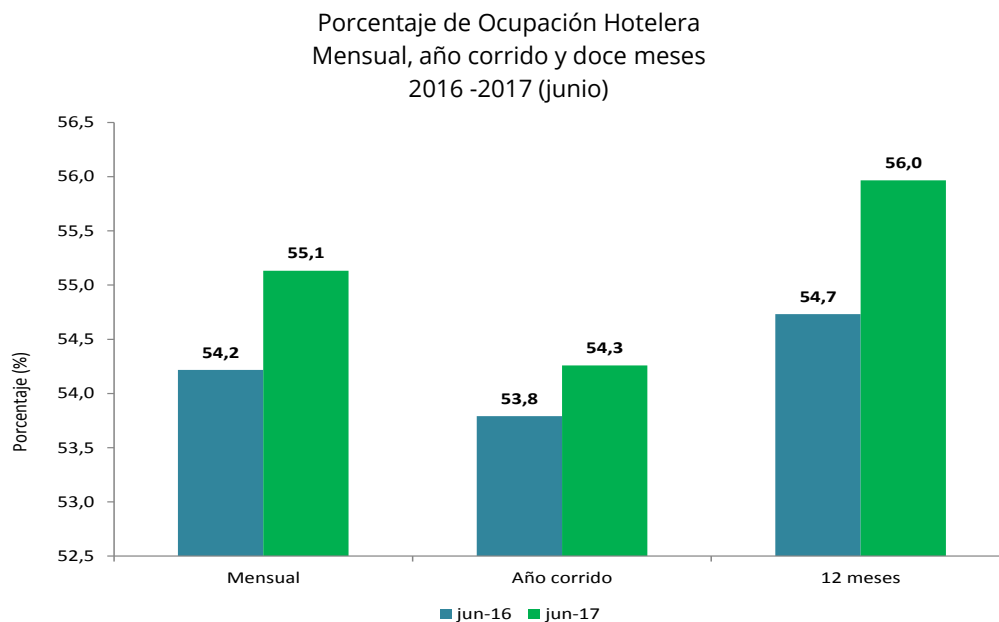
COMUNICADO DE PRENSA

Muestra Mensual de Hoteles (MMH)
Junio de 2017

Bogotá

11 de agosto de 2017

Los porcentajes de ocupación hotelera de la Muestra Mensual de Hoteles – MMH en junio de 2017 mensual (55,1%), año corrido (54,3%) y doce meses (56,0%) registraron el nivel más alto para un mes de junio en la serie histórica.



Fuente: DANE-MMH

Variación anual (junio 2017 / junio 2016)

En junio de 2017 los ingresos reales de los hoteles presentaron una variación de -1,4% y el personal ocupado de 1,7%. En junio de 2016 las variaciones fueron 7,6% y 2,1% respectivamente.

El comportamiento de los ingresos en junio de 2017 se explica según las fuentes por la incorporación de nuevas habitaciones que generan mayor competencia en el sector.

En junio de 2017 el principal motivo de viaje de los huéspedes alojados en los hoteles fue Ocio, con una participación de 46,8%, seguido de Negocios con 41,8%, Convenciones con



COM-030-PD-001-r002



COMUNICADO DE PRENSA

Bogotá

Muestra Mensual de Hoteles (MMH)

11 de agosto de 2017

Junio de 2017

6,5% y “Otros motivos”¹ con 4,9%. En junio de 2016 los principales motivos de viaje fueron Ocio con 47,8%, seguido por Negocios con 42,7% y Convenciones con 5,4%.

Para junio de 2017 el principal motivo de viaje de los residentes colombianos alojados en los hoteles fue Ocio, con una participación de 51,2% en el total, seguido por Negocios con 38,1%, Convenciones con 6,1% y “Otros motivos”² con 4,6%.

Para los no residentes, el principal motivo de viaje durante el mes de junio de 2017 fue Negocios con una participación de 50,0%, seguido por Ocio con 36,9%, Convenciones con 7,5% y “Otros motivos”³ con 5,6%.

En cuanto a las tarifas de habitación, en junio de 2017 la tarifa promedio para acomodación sencilla registró una variación de 2,3% para doble fue 1,5%, para la tipo suite fue 1,1% y para otros tipos de habitación (triple, cuádruple, cabañas y apartamentos) fue 1,2%.

Variación año corrido (enero – junio 2017 / enero - junio 2016)

En lo corrido del año hasta el mes de junio de 2017, los ingresos reales de los hoteles presentaron una variación de -1,3% frente al mismo periodo de 2016 cuando había sido 9,0%.

Entre enero y junio de 2017 el personal ocupado de los hoteles varió 1,3%. Entre enero y junio de 2016 fue 3,5%.

La ocupación hotelera en el primer semestre de 2017 fue 54,3%, comparado con igual periodo en 2016 cuando fue 53,8%.

Variación doce meses (julio 2016 - junio 2017 / julio 2015 - junio 2016)

En los últimos doce meses hasta junio de 2017 los ingresos reales de los hoteles no presentaron variación. En el mismo periodo del año anterior la variación fue 9,8%.

El personal ocupado promedio de los hoteles, en los últimos doce meses hasta junio de 2017 aumentó 1,3%. En el mismo periodo del año anterior la variación fue 3,8%.

^{1,2,3} Otros motivos: hace referencia a salud, amercos y al rubro “otros”



COM-030-PD-001-r002



COMUNICADO DE PRENSA

Muestra Mensual de Hoteles (MMH)
Junio de 2017

Bogotá

11 de agosto de 2017

La ocupación hotelera en los últimos doce meses hasta junio de 2017 fue 56,0%, comparado con igual periodo en 2016 cuando fue 54,7%.

Serie desestacionalizada

La variación de los ingresos reales de los hoteles en la serie desestacionalizada para el mes de junio de 2017 fue -2,0%.



COM-030-PD-001-r002



ACERCA DE

La Muestra Mensual de Hoteles (MMH)

La Muestra Mensual de Hoteles es una investigación complementaria a la Encuesta Anual de Servicios. Su objetivo es producir información coyuntural sobre la evolución de la actividad hotelera con base en las variables de ingresos, personal ocupado e indicadores específicos de la actividad como porcentaje de ocupación, tarifas promedio según tipo de acomodación y distribución de los huéspedes según motivo de viaje. Contar con indicadores del sector hotelero se constituye en una necesidad prioritaria del sistema estadístico nacional porque permiten evaluar la dinámica del sector y orientar la formulación y diagnóstico de la política económica nacional.

Las cifras publicadas por porcentaje de ocupación y motivo de viaje corresponden a las empresas de inclusión forzosa (que ocupan 20 o más personas y/o registran ingresos mensuales iguales o superiores a \$320 millones).

Publicación de series desestacionalizadas de la Muestra Mensual de Hoteles

El Departamento Administrativo Nacional de Estadística, DANE, en un esfuerzo por el permanente desarrollo de sus investigaciones y con el objetivo de adaptarse a las mejores prácticas internacionales en la producción y difusión estadística, ha venido realizando procesos de desestacionalización de series de los principales indicadores de la economía, dentro de ellos los referentes a la Muestra Mensual de Hoteles.

Los datos desestacionalizados resultan de gran importancia para el análisis coyuntural de los indicadores del sector hotelero. La construcción de estas series estadísticas permite ampliar el horizonte de análisis del comportamiento del sector hotelero colombiano, ya que realizan ajustes técnicos a las diferencias sistemáticas de los indicadores que se presentan según el momento concreto del año.



COMUNICADO DE PRENSA

Muestra Mensual de Hoteles (MMH)
Junio de 2017

Bogotá

11 de agosto de 2017

Las series de la Muestra Mensual de Hoteles desestacionalizadas se publican en los anexos técnicos.



@DANEColombia



@DANE_Colombia



/DANEColombia



/DANEColombia

Si requiere información adicional, contáctenos a través del correo
contacto@dane.gov.co

Departamento Administrativo Nacional de Estadística (DANE)

Bogotá, D.C. / Colombia

www.dane.gov.co



COM-030-PD-001-r002



COMUNICADO DE PRENSA

Muestra Mensual de Hoteles (MMH)
Junio de 2017

Bogotá

11 de agosto de 2017



COM-030-PD-001-r002

