

Contenido

Déficit de vivienda

Déficit cualitativo:

Hogares con una carencia

Hogares con dos carencias

Hogares con tres carencias

Hogares con cuatro carencias

Déficit cuantitativo:

Estructura

Cohabitación

Hacinamiento no mitigable

Déficit de Vivienda

La metodología del Déficit de Vivienda busca determinar, si las necesidades habitacionales de los hogares se encuentran cubiertas.

Los indicadores seleccionados, son: hogares que habitan en viviendas inadecuadas o construidas con material precario o inestable, hogares que comparten con otros la vivienda y hogares que residen en viviendas con hacinamiento no mitigable (déficit cuantitativo), hogares que habitan en viviendas construidas con materiales estables, pero con pisos inadecuados; hogares con hacinamiento mitigable; hogares que habitan en viviendas con servicios inadecuados y hogares en viviendas que no cuentan con un lugar adecuado para preparar los alimentos (déficit cualitativo).

Los hogares que no alcancen un umbral mínimo fijado, son clasificados como deficitarios.

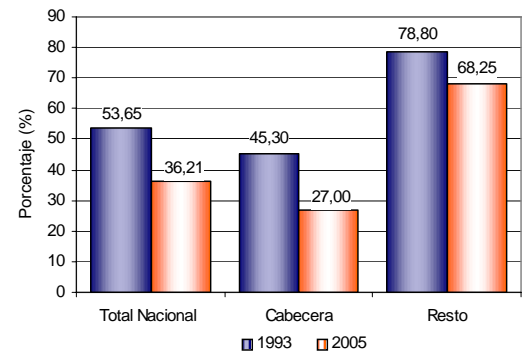
Total nacional, cabecera y resto

Hogares en déficit

Según los resultados del Censo 2005, el 36,21% de los hogares del país presentó necesidades habitacionales; frente al Censo de 1993 (53,65%), disminuyó en 17,44 puntos.

En la cabecera el déficit afecta el 27,00% de los hogares, y en la zona rural, al 68,25%; con respecto a 1993, se registraron reducciones de 18,30 y de 10,55 puntos, respectivamente.

Porcentaje de hogares en déficit Total nacional, cabecera y resto Censos 1993 y 2005



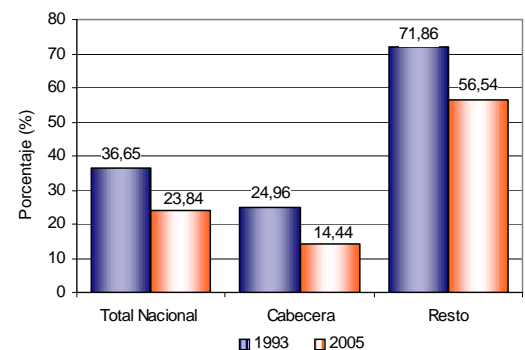
Fuente: DANE

Hogares en déficit cualitativo

En Colombia, el 23,84% de los hogares habitan en viviendas con problemas cualitativos o susceptibles a ser mejorados, ya que las viviendas que ocupan presentaron deficiencias, en lo referente a la estructura de los pisos, hacinamiento mitigable, servicios públicos y lugar inadecuado para preparar los alimentos - cocina. Frente al Censo de 1993 (36,65%), disminuyó en 12,81 puntos.

En la cabecera el déficit cualitativo afecta el 14,44% de los hogares, y en el resto, al 56,54%; respecto al Censo de 1993, se registran disminuciones de 10,52 y de 15,32 puntos, respectivamente.

Porcentaje de hogares en déficit cualitativo Total nacional, cabecera y resto Censos 1993 y 2005



Fuente: DANE

Director Departamento
Dr. Héctor Maldonado
Gómez

Subdirector
Dr. Pedro José Fernández
Ayala

Director de Metodología y
Producción Estadística
Dr. Eduardo Efraín Freire

Directora de Censos y
Demografía
Dra. Carmela Serna Ríos

ICONTEC

En el mes de julio de 2005, el Instituto Colombiano de Normas Técnicas -ICONTEC- le renovó al DANE la certificación de gestión de la calidad a su Sistema, evaluado y aprobado con base en la norma internacional ISO 9001:2000

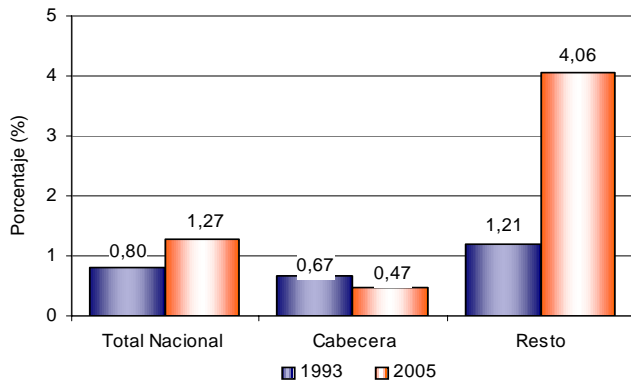
Hogares con una carencia

Estructura

Este indicador expresa las características físicas de los pisos de la vivienda considerados inadecuados. Son viviendas con paredes estables, pero con pisos en tierra o arena. El 1,27% de los hogares del país habitan en viviendas en esta condición. Respecto al Censo de 1993 (0,80%), aumentó 0,47 puntos.

En la cabecera la precariedad por este atributo afecta al 0,47% de los hogares, esto disminuyó en 0,20 puntos respecto a 1993. En la zona rural agobia al 4,06%, lo que muestra un incremento de 2,85 puntos frente al Censo de 1993.

Porcentaje de hogares en déficit cualitativo por estructura Total nacional, cabecera y resto Censos 1993 y 2005



Fuente: DANE

Hacinamiento mitigable

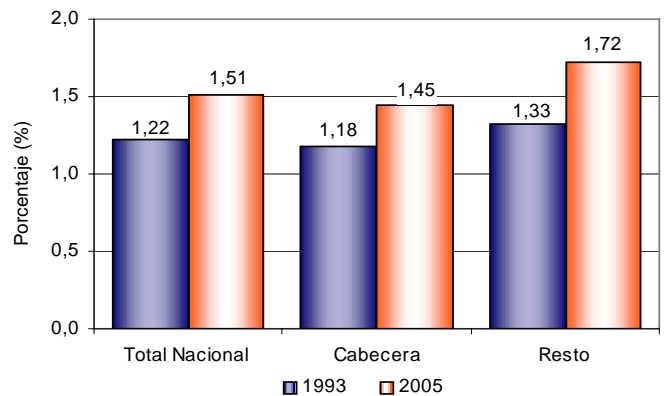
Se consideran en esta situación los hogares que habitan en viviendas con más de tres a menos de cinco personas por cuarto; en la zona rural se consideran deficitarios más de tres personas por cuarto (excluyendo cocina, baño y garaje).

Según los resultados del Censo General 2005, el 1,51% de los hogares viven en hacinamiento mitigable, lo cual aumentó en 0,29 puntos frente a los resultados del Censo de 1993 (1,22%).

En las cabeceras, este tipo de hacinamiento afecta el 1,45% de los hogares, y en el resto, al 1,72%. Con relación al Censo de 1993, se registran incrementos de 0,27 y de 0,39 puntos, respectivamente.

Porcentaje de hogares en déficit cualitativo por hacinamiento mitigable

Total nacional, cabecera y resto Censos 1993 y 2005



Fuente: DANE

Servicios

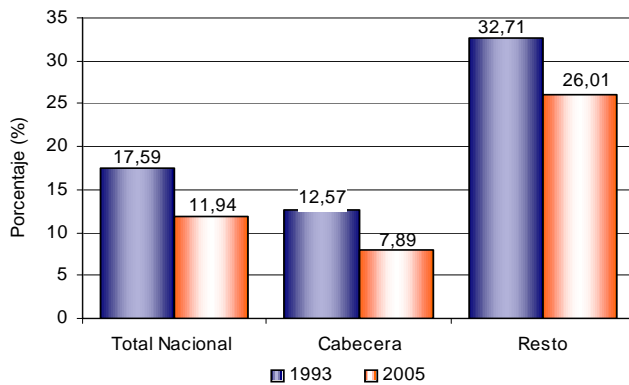
Indicador que expresa en forma más directa la falta de acceso a condiciones vitales y sanitarias mínimas.

En las cabeceras, comprende las viviendas que carecen de acueducto; sin alcantarillado o teniéndolo el sanitario no éste conectado a éste; sin servicio de energía eléctrica y sin recolección de basuras. En el resto, dadas las condiciones del medio rural, se incluyen los hogares que habitan en viviendas sin conexión a acueducto y que obtienen el agua para beber o preparar los alimentos de agua lluvia; carrotanque, aguatero; río, quebrada, manantial o nacimiento; que el servicio sanitario sea inodoro sin conexión, letrina, bajamar o sin servicio sanitario y sin servicio de energía eléctrica.

En el año 2005, en Colombia el 11,94% de los hogares habitan en viviendas con servicios públicos inadecuados. Al comparar con el Censo de 1993 (17,59%), esta población disminuyó en 5,65 puntos.

En las cabeceras, los servicios inadecuados afectan el 7,89% de los hogares, y en el resto, al 26,01%. Con relación al Censo de 1993, se presentan disminuciones de 4,68 y de 6,70 puntos, respectivamente.

Porcentaje de hogares en déficit cualitativo por servicios Total nacional, cabecera y resto Censos 1993 y 2005



Fuente: DANE

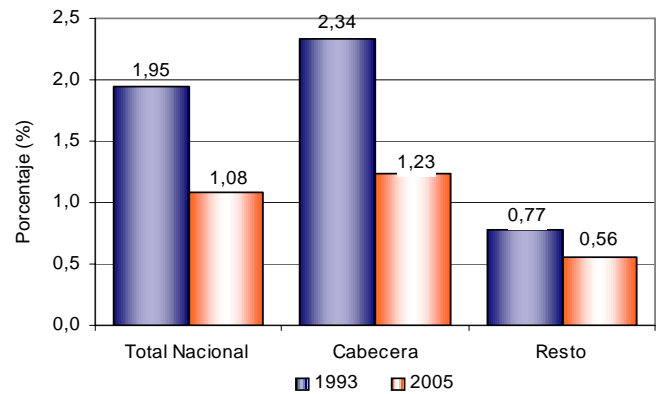
Cocina

Indicador que expresa la insuficiencia que registran las viviendas al no disponer de un lugar adecuado para preparar los alimentos. Son viviendas en que los hogares preparan los alimentos en un cuarto usado también para dormir; en una sala comedor sin lavaplatos; en un patio, corredor o al aire libre. Para la zona rural se tolera la última categoría.

El 1,08% de los hogares del país habitan en viviendas en esta condición; frente al Censo de 1993 (1,95%), disminuyó en 0,87 puntos.

En el área urbana los hogares que padecen ésta situación son el 1,23% y en la zona rural alcanza el 0,56%. Con relación al Censo de 1993, se registran disminuciones de 1,11 y de 0,21 puntos, respectivamente.

Porcentaje de hogares en déficit cualitativo por cocina Total nacional, cabecera y resto Censos 1993 y 2005



Fuente: DANE

Es importante señalar que pueden existir hogares en condición de déficit cualitativo como resultado de la combinación de las carencias anteriores.

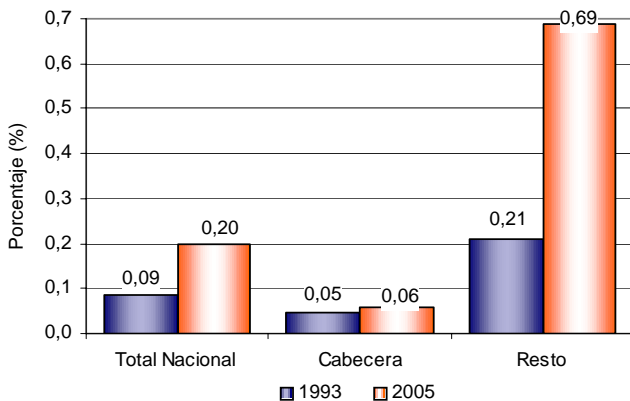
Hogares con dos carencias

Estructura y hacinamiento mitigable

El 0,20% de los hogares del país habitan en viviendas en esta condición; frente al Censo de 1993 (0,09%), se incrementó en 0,11 puntos.

En el área urbana los hogares que padecen ésta situación son el 0,06% y en la zona rural el 0,69%. Respecto al Censo de 1993, se registran incrementos de 0,01 y de 0,48 puntos, respectivamente.

Porcentaje de hogares en déficit cualitativo por estructura y hacinamiento mitigable Total nacional, cabecera y resto Censos 1993 y 2005



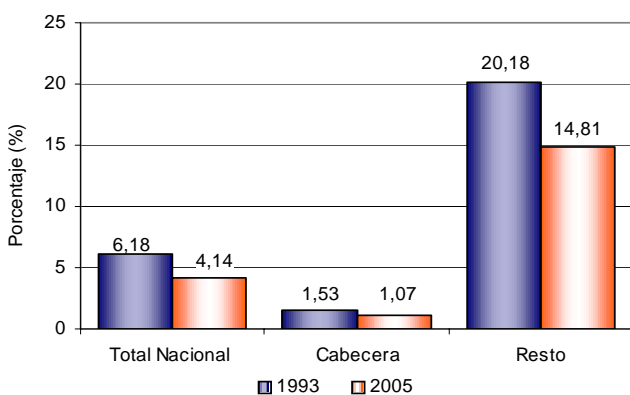
Fuente: DANE

Estructura y servicios

En Colombia el 4,14% de los hogares del país habitan en viviendas en esta condición. Respecto al Censo de 1993 (6,18%), disminuyó en 2,04 puntos.

En la cabecera la precariedad por la combinación de estos atributos afecta el 1,07% de los hogares, esto disminuyó en 0,46 puntos respecto a 1993. En la zona rural agobia al 14,81%, lo que muestra una disminución de 5,37 puntos frente al Censo de 1993.

Porcentaje de hogares en déficit cualitativo por estructura y servicios Total nacional, cabecera y resto Censos 1993 y 2005



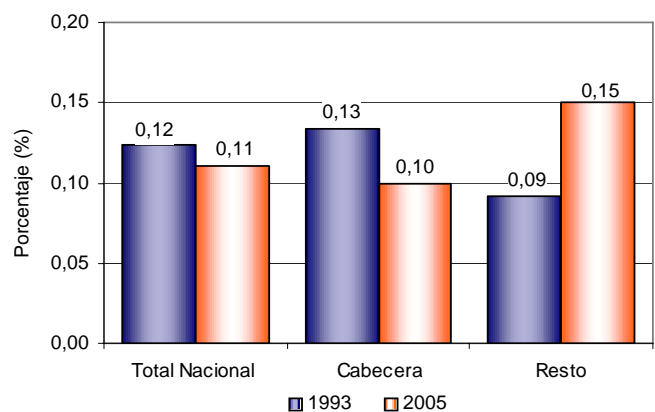
Fuente: DANE

Estructura y cocina

Según los resultados del Censo General 2005, el 0,11% de los hogares viven en esta situación, lo cual disminuyó en 0,01 puntos frente a los resultados del Censo 1993 (0,12%).

En el área urbana los hogares que padecen ésta situación son el 0,10%; respecto al Censo de 1993, se presentó disminución de 0,03 puntos. En la zona rural alcanza el 0,15%; con relación al Censo de 1993, se registró incremento de 0,06 puntos.

Porcentaje de hogares en déficit cualitativo por estructura y cocina Total nacional, cabecera y resto Censos 1993 y 2005



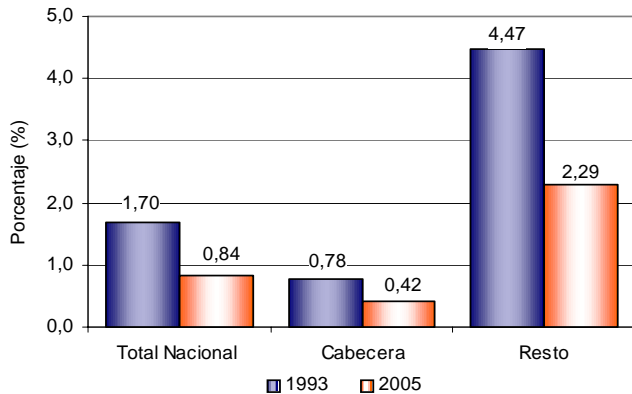
Fuente: DANE

Hacinamiento mitigable y servicios

En Colombia el 0,84% de los hogares habitan en viviendas con insuficiencia por estos dos atributos. Respecto al Censo de 1993 (1,70%), disminuyó en 0,86 puntos.

En las zonas urbanas la precariedad por la combinación de estos atributos afecta al 0,42% de los hogares y en el área rural al 2,29%. Frente al Censo de 1993 disminuyó en 0,36 y en 2,18 puntos, respectivamente.

**Porcentaje de hogares en déficit cualitativo por
hacinamiento mitigable y servicios
Total nacional, cabecera y resto
Censos 1993 y 2005**



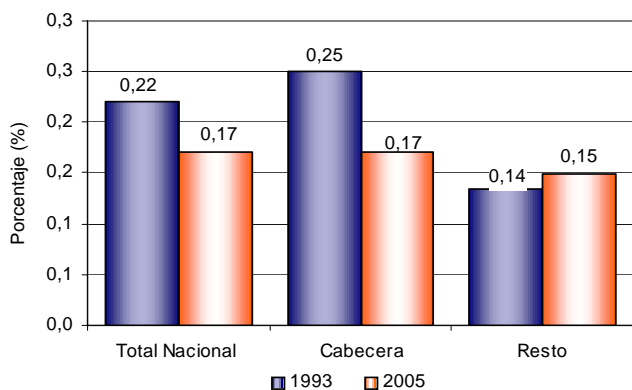
Fuente: DANE

Hacinamiento mitigable y cocina

En el año 2005, en Colombia el 0,17% de los hogares habitan en viviendas con este tipo de deficiencias. Al comparar con el Censo de 1993 (0,22%), esta población disminuyó en 0,05 puntos.

En las cabeceras, los hogares que exhiben problemas de hacinamiento mitigable y cocina son el 0,17%, y en el resto, el 0,15%. Con relación al Censo de 1993, se presentan disminución de 0,08 en el área urbana; mientras que en la zona rural se incrementó en 0,02 puntos.

**Porcentaje de hogares en déficit cualitativo por
hacinamiento mitigable y cocina
Total nacional, cabecera y resto
Censos 1993 y 2005**



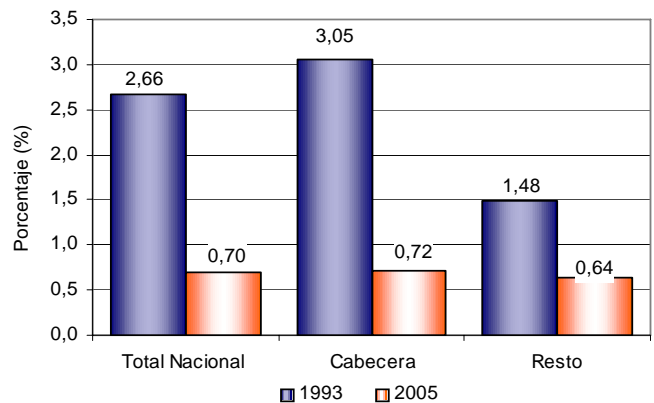
Fuente: DANE

Servicios y cocina

El 0,70% de los hogares del país habitan en viviendas con insuficiencias en servicios y cocina. Con relación al Censo de 1993 (2,66%), disminuyó en 1,96 puntos.

En la cabecera la precariedad por estos atributos afecta al 0,72% de los hogares, situación que disminuyó en 2,33 puntos respecto a 1993. En la zona rural agobia al 0,64%, lo que muestra una mejoría de 0,84 puntos frente al Censo de 1993.

**Porcentaje de hogares en déficit cualitativo por servicios y
cocina
Total nacional, cabecera y resto
Censos 1993 y 2005**



Fuente: DANE

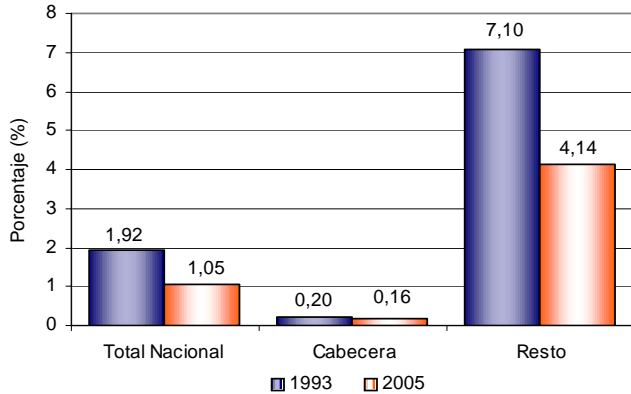
Hogares con tres carencias

Estructura, hacinamiento mitigable y servicios

Según los resultados del Censo General 2005, el 1,05% de los hogares habitan en viviendas con estas deficiencias, lo cual disminuyó en 0,87 puntos frente a los resultados del Censo 1993 (1,92%).

En las zonas urbanas la precariedad por la combinación de estos atributos afecta al 0,16% de los hogares y en el área rural al 4,14%. En relación al Censo de 1993 disminuyó en 0,04 y en 2,96 puntos, respectivamente.

**Porcentaje de hogares en déficit cualitativo por estructura, hacinamiento mitigable y servicios
Total nacional, cabecera y resto
Censos 1993 y 2005**



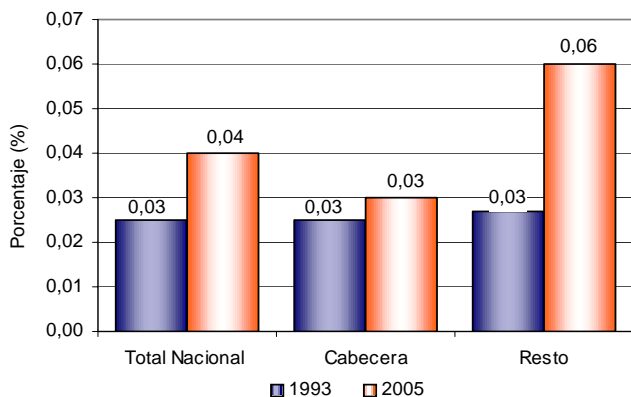
Fuente: DANE

Estructura, hacinamiento mitigable y cocina

En el año 2005, en Colombia el 0,04% de los hogares habitan en viviendas con deficiencias en estructura, hacinamiento mitigable y cocina. Al comparar con el Censo de 1993 (0,03%), esta población aumentó en 0,02 puntos.

En las cabeceras, afectan el 0,03% de los hogares, y en el resto, al 0,06%. Con relación al Censo de 1993, se presentan incrementos de 0,01 y de 0,03 puntos, respectivamente.

**Porcentaje de hogares en déficit cualitativo por estructura, hacinamiento mitigable y cocina
Total nacional, cabecera y resto
Censos 1993 y 2005**



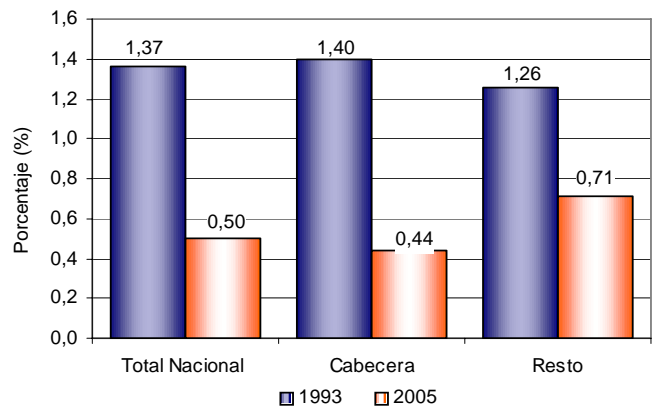
Fuente: DANE

Estructura, servicios y cocina

Según los resultados del Censo General 2005, el 0,50% de los hogares se ven afectados por insuficiencias en estos tres atributos, situación que disminuyó en 0,87 puntos frente a los resultados del Censo 1993 (1,37%).

En el área urbana los hogares que padecen ésta situación son el 0,44%; respecto al Censo de 1993, se presentó disminución de 0,96 puntos. En la zona rural alcanza el 0,71%; con relación al Censo de 1993, se registró mejoría de 0,55 puntos.

**Porcentaje de hogares en déficit cualitativo por estructura, servicios y cocina
Total nacional, cabecera y resto
Censos 1993 y 2005**



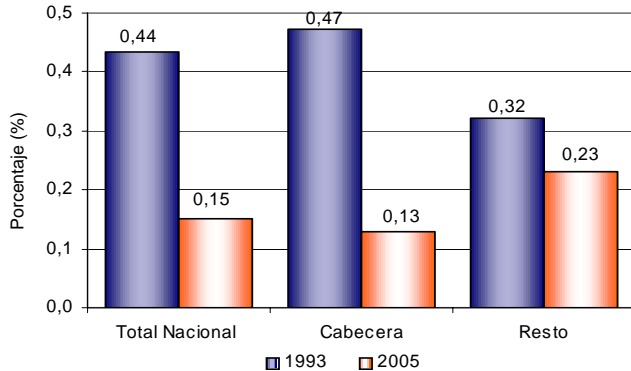
Fuente: DANE

Hacinamiento mitigable, servicios y cocina

En Colombia el 0,15% de los hogares habitan en viviendas que exhiben problemas en estos tres atributos. Respecto al Censo de 1993 (0,44%), disminuyó en 0,29 puntos.

En las zonas urbanas la precariedad por la combinación de estos atributos afecta el 0,13% de los hogares y en el área rural el 0,23%. Frente al Censo de 1993 disminuyó en 0,34 y en 0,09 puntos, respectivamente.

Porcentaje de hogares en déficit cualitativo por hacinamiento mitigable, servicios y cocina Total nacional, cabecera y resto Censos 1993 y 2005



Fuente: DANE

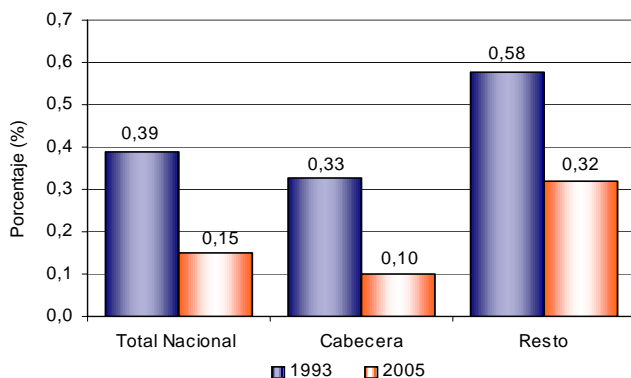
Hogares con cuatro carencias

Estructura, hacinamiento mitigable, servicios y cocina

Según los resultados del Censo General 2005, el 0,15% de los hogares habitan en viviendas con estas deficiencias, lo cual disminuyó en 0,24 puntos frente a los resultados del Censo 1993 (0,39%).

En las zonas urbanas la precariedad por la combinación de estos atributos afecta el 0,10% de los hogares y en el área rural el 0,32%. Frente al Censo de 1993 disminuyó en 0,23 y en 0,26 puntos, respectivamente.

Porcentaje de hogares en déficit cualitativo por estructura, hacinamiento mitigable, servicios y cocina Total nacional, cabecera y resto Censos 1993 y 2005



Fuente: DANE

Elaboró y revisó: LURojasP

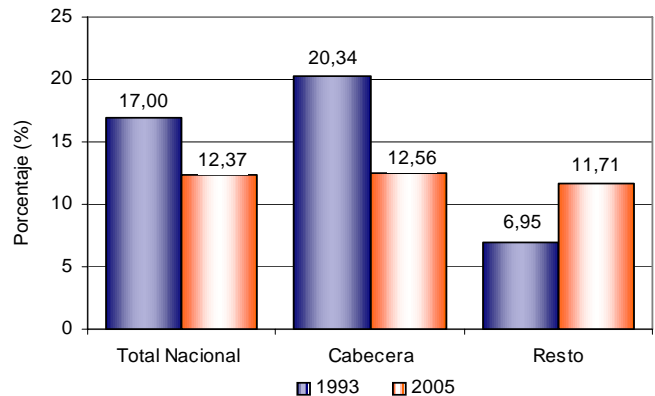
Validó y aprobó: _____

Hogares con déficit cuantitativo

En Colombia, el 12,37% de los hogares registran déficit cuantitativo, ya que las viviendas que habitan presentaron carencias habitacionales, en lo referente a estructura - paredes, cohabitación y hacinamiento no mitigable; frente al Censo de 1993 (17,00%), disminuyó en 4,63 puntos.

En la zona urbana o cabecera, el déficit cuantitativo es del 12,56% y en la zona rural o resto es del 11,71%; frente al Censo de 1993 se registra disminución en el área urbana de 7,78; mientras que en el área rural se presentó incremento de 4,76 puntos.

Porcentaje de hogares en déficit cuantitativo Total nacional, cabecera y resto Censos 1993 y 2005



Fuente: DANE

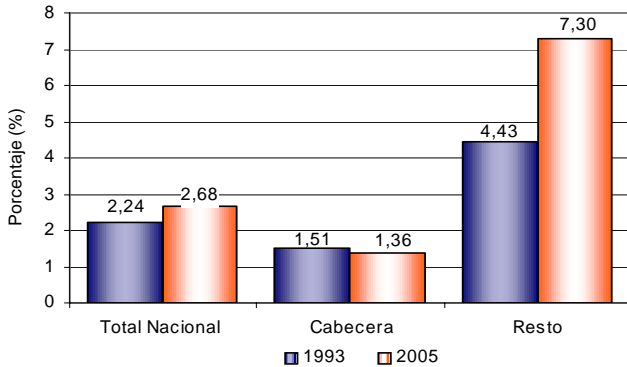
Estructura

Este indicador expresa las características físicas de las viviendas consideradas impropias para el alojamiento humano. Estas viviendas son las móviles, las ubicadas en refugios naturales o bajo puentes, las sin paredes o las construidas en materiales inestables, transitorios o de desecho.

El 2,68% de los hogares de Colombia viven en una vivienda inadecuada para el alojamiento humano, y se incrementó en 0,44 puntos frente al Censo de 1993 (2,24%).

En el área urbana, el déficit por este atributo afecta el 1,36% de los hogares, y registra una disminución de 0,15 puntos respecto al Censo de 1993. En la zona rural, esta carencia es del 7,30%; al comparar con el Censo de 1993, se registra un incremento de 2,88 puntos.

Porcentaje de hogares en déficit cuantitativo por estructura
Total nacional, cabecera y resto
Censos 1993 y 2005



Fuente: DANE

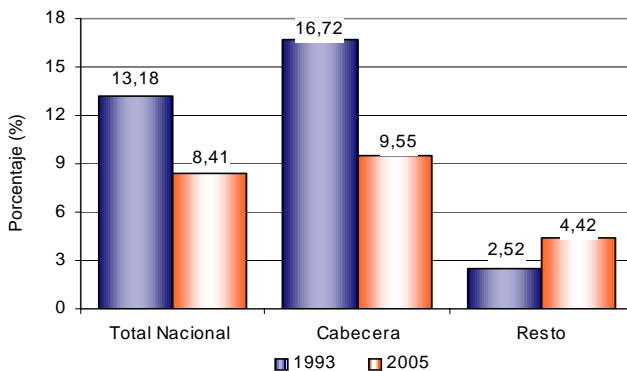
Cohabitación

Indicador que expresa la deficiencia del hogar al no disponer de una vivienda para su propio uso. Comprende los hogares secundarios de cualquier tamaño que habitan en la misma vivienda con otro u otros hogares.

En el año 2005, en Colombia el 8,41% de los hogares, comparten la vivienda con otros. Al compararlo con el Censo de 1993 (13,18%), esta población disminuyó en 4,77 puntos.

En las cabeceras, esta insuficiencia agobia el 9,55% de los hogares, frente al Censo de 1993 mejoró 7,17 puntos. Por su parte, en el resto afecta el 4,42%. Con relación al Censo de 1993 se incrementó 1,90 puntos.

Porcentaje de hogares en déficit cuantitativo por cohabitación
Total nacional, cabecera y resto
Censos 1993 y 2005



Fuente: DANE

Elaboró y revisó: LURojasP

Validó y aprobó: _____

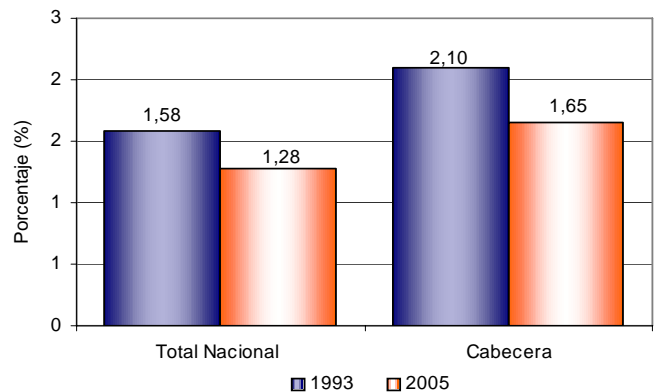
Hacinamiento no mitigable

Con este indicador se busca captar los niveles críticos de ocupación de los recursos de la vivienda por los miembros del hogar que la habitan. Se consideran en esta situación los hogares que habitan en viviendas con cinco o más personas por cuarto (excluyendo cocina, baño y garaje); aplica únicamente para la zona urbana.

Según los resultados del Censo General 2005, el 1,28% de los hogares viven en hacinamiento no mitigable, lo que disminuyó en 0,30 puntos frente a los resultados del Censo de 1993 (1,58%).

En el área urbana o cabecera, el 1,65% de los hogares padecen hacinamiento no mitigable; frente al Censo de 1993 (2,10%), disminuyó 0,45 puntos.

Porcentaje de hogares en déficit cuantitativo por hacinamiento no mitigable
Total nacional, cabecera y resto
Censos 1993 y 2005



Fuente: DANE

Cuadro 1
Porcentaje de hogares en déficit de vivienda
Total nacional, cabecera y resto
Censos 1993 y 2005

Características	Total		Cabecera		Resto	
	1.993	2.005	1.993	2.005	1.993	2.005
Total hogares	100,00	100,00	100,00	100,00	100,00	100,00
Hogares sin déficit	46,35	63,79	54,70	73,00	21,20	31,75
Hogares en déficit	53,65	36,21	45,30	27,00	78,80	68,25
Hogares en déficit cuantitativo	17,00	12,37	20,34	12,56	6,95	11,71
Estructura	2,24	2,68	1,51	1,36	4,43	7,30
Cohabitación	13,18	8,41	16,72	9,55	2,52	4,42
Cohabitación - unipersonales	1,65	1,35	2,13	1,60	0,24	0,46
Cohabitación - dos o más personas	11,53	7,06	14,59	7,95	2,29	3,95
Hacinamiento no mitigable*	1,58	1,28	2,10	1,65	--	--
Hogares en déficit cualitativo	36,65	23,84	24,96	14,44	71,86	56,54
Estructura	0,80	1,27	0,67	0,47	1,21	4,06
Hacinamiento mitigable	1,22	1,51	1,18	1,45	1,33	1,72
Servicios	17,59	11,94	12,57	7,89	32,71	26,01
Cocina	1,95	1,08	2,34	1,23	0,77	0,56
Estructura y hacinamiento mitigable	0,09	0,20	0,05	0,06	0,21	0,69
Estructura y servicios	6,18	4,14	1,53	1,07	20,18	14,81
Estructura y cocina	0,12	0,11	0,13	0,10	0,09	0,15
Hacinamiento mitigable y servicios	1,70	0,84	0,78	0,42	4,47	2,29
Hacinamiento mitigable y cocina	0,22	0,17	0,25	0,17	0,14	0,15
Servicios y cocina	2,66	0,70	3,05	0,72	1,48	0,64
Estructura, hacinamiento mitigable y servicios	1,92	1,05	0,20	0,16	7,10	4,14
Estructura, hacinamiento mitigable y cocina	0,03	0,04	0,03	0,03	0,03	0,06
Estructura, servicios y cocina	1,37	0,50	1,40	0,44	1,26	0,71
Hacinamiento mitigable, servicios y cocina	0,44	0,15	0,47	0,13	0,32	0,23
Estructura, hacinamiento mitigable, servicios y cocina	0,39	0,15	0,33	0,10	0,58	0,32

* Metodológicamente no se calcula para la zona rural o resto

-- No aplica

Cuadro 2
Porcentaje de hogares en déficit de vivienda por departamentos
Total nacional, cabecera y resto
Censos 1993 y 2005

Nombre Departamento	Hogares en déficit						Hogares en déficit cuantitativo						Hogares en déficit cualitativo					
	Total		Cabecera		Resto		Total		Cabecera		Resto		Total		Cabecera		Resto	
	1.993	2.005	1.993	2.005	1.993	2.005	1.993	2.005	1.993	2.005	1.993	2.005	1.993	2.005	1.993	2.005	1.993	2.005
Antioquia	37,95	26,48	26,82	16,90	70,95	62,69	7,06	6,60	8,03	6,83	4,19	5,71	30,89	19,88	18,79	10,07	66,76	56,98
Atlántico	52,38	39,97	51,23	39,17	69,66	55,52	13,99	14,11	14,29	14,43	9,47	7,73	38,40	25,86	36,95	24,74	60,19	47,78
Bogotá, D.C.	44,26	19,15	44,22	19,09	61,83	48,22	32,88	14,64	32,94	14,66	6,39	4,60	11,38	4,51	11,29	4,43	55,45	43,62
Bolívar	75,41	61,74	68,33	55,57	92,17	82,53	14,55	15,71	14,74	14,35	14,10	20,28	60,86	46,04	53,59	41,22	78,08	62,25
Boyacá	65,57	40,56	43,18	18,72	83,15	65,96	10,23	7,10	20,11	9,69	2,47	4,07	55,34	33,46	23,07	9,02	80,68	61,88
Caldas	37,10	22,11	27,78	11,12	60,72	53,00	10,37	6,65	12,40	5,39	5,21	10,18	26,73	15,46	15,38	5,73	55,50	42,82
Caquetá	77,29	55,21	60,22	39,26	94,68	89,51	11,34	13,13	14,95	15,85	7,66	7,28	65,95	42,09	45,28	23,41	87,02	82,23
Cauca	68,75	56,68	48,72	28,92	85,26	76,96	11,18	13,18	16,66	13,47	6,65	12,96	57,58	43,50	32,06	15,45	78,61	64,00
Cesar	75,38	51,00	68,47	40,57	89,05	78,20	14,67	11,68	18,23	11,17	7,64	13,01	60,71	39,32	50,24	29,40	81,41	65,19
Córdoba	88,51	78,16	82,84	72,38	94,44	84,46	14,79	19,58	15,17	14,55	14,40	25,07	73,71	58,58	67,67	57,83	80,04	59,40
Cundinamarca	56,45	35,83	46,91	27,62	68,39	50,85	17,98	14,69	26,38	17,57	7,46	9,42	38,47	21,14	20,53	10,05	60,93	41,44
Chocó	94,19	92,43	89,99	92,06	97,33	92,90	10,42	12,10	10,88	8,71	10,07	16,41	83,77	80,33	79,11	83,34	87,26	76,49
Huila	53,39	39,84	40,80	22,58	74,73	68,54	10,46	11,90	13,99	11,83	4,46	12,03	42,93	27,94	26,81	10,76	70,27	56,51
La Guajira	76,07	76,35	74,54	64,77	82,45	92,59	15,44	23,99	17,27	24,07	7,78	23,88	60,63	52,36	57,27	40,69	74,66	68,71
Magdalena	75,05	66,05	68,14	60,52	88,86	78,36	13,10	16,29	14,91	14,75	9,48	19,73	61,95	49,75	53,23	45,77	79,38	58,63
Meta	59,32	37,07	48,01	32,05	83,40	59,64	18,36	14,04	21,02	14,74	12,68	10,92	40,96	23,03	26,99	17,31	70,72	48,71
Nariño	74,40	56,55	56,26	36,88	92,03	75,38	13,00	11,96	19,16	14,33	7,02	9,68	61,39	44,59	37,10	22,55	85,01	65,70
Norte De Santander	59,97	36,93	50,27	26,78	87,44	77,08	11,94	10,35	14,61	11,57	4,38	5,54	48,03	26,58	35,66	15,21	83,06	71,54
Quindío	32,87	15,27	32,62	13,32	34,51	29,41	17,26	8,38	19,16	8,22	5,10	9,56	15,62	6,89	13,46	5,10	29,41	19,85
Risaralda	36,12	19,67	30,93	12,16	54,82	48,73	13,63	8,52	16,19	7,14	4,42	13,85	22,50	11,15	14,74	5,01	50,40	34,88
Santander	48,66	32,66	35,38	21,43	80,72	66,32	14,91	12,04	19,01	14,18	5,00	5,64	33,75	20,61	16,36	7,26	75,73	60,68
Sucre	82,43	65,05	77,34	55,62	94,02	81,80	11,32	20,22	12,68	15,03	8,22	29,44	71,11	44,83	64,66	40,59	85,80	52,36
Tolima	55,59	36,37	43,03	21,69	79,25	69,82	13,75	10,62	18,08	11,26	5,61	9,18	41,84	25,74	24,95	10,43	73,64	60,64
Valle Del Cauca	44,16	22,58	42,73	19,72	53,27	41,41	20,53	12,18	22,59	12,15	7,41	12,40	23,63	10,40	20,14	7,57	45,87	29,01
Arauca	79,27	50,64	72,19	46,62	94,57	81,14	19,99	18,59	25,27	19,18	8,56	14,15	59,28	32,05	46,93	27,44	86,01	66,99
Casanare	85,52	47,28	78,63	37,41	95,28	73,91	22,00	15,40	30,02	17,26	10,66	10,36	63,52	31,88	48,61	20,15	84,62	63,54
Putumayo	66,22	67,19	66,39	52,64	55,56	82,81	15,62	4,19	15,67	6,19	12,00	2,04	50,61	63,00	50,71	46,44	43,56	80,77
San Andrés	78,92	78,60	87,04	93,16	58,85	44,56	15,59	7,65	17,74	10,05	10,28	2,02	63,33	70,95	69,30	83,11	48,57	42,54
Amazonas	59,26	68,55	59,26	54,49	0,00	89,13	27,36	15,37	27,36	18,50	0,00	10,77	31,90	53,18	31,90	35,99	0,00	78,36
Guainía	--	86,80	--	80,85	--	95,74	--	12,06	--	13,97	--	9,19	--	74,74	--	66,88	--	86,55
Guaviare	95,10	86,00	95,10	85,37	0,00	88,46	35,65	27,48	35,65	32,12	0,00	9,25	59,46	58,52	59,46	53,25	0,00	79,21
Vaupés	--	76,50	--	69,76	--	98,58	--	36,18	--	34,62	--	41,32	--	40,32	--	35,14	--	57,26
Vichada	96,63	92,41	96,63	92,17	0,00	92,62	25,54	29,27	25,54	22,55	0,00	35,18	71,09	63,14	71,09	69,62	0,00	57,44
TOTALES	53,65	36,21	45,30	27,00	78,80	68,25	17,00	12,37	20,34	12,56	6,95	11,71	36,65	23,84	24,96	14,44	71,86	56,54

-- Información no disponible