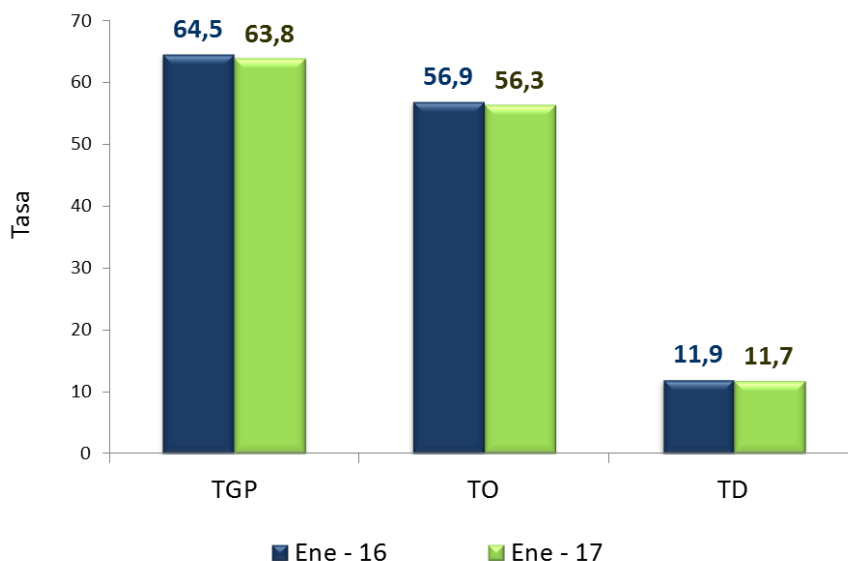




En enero de 2017 la tasa de desempleo se ubicó en 11,7 % y 89 mil personas más encontraron empleo. En enero de 2016 la tasa de desempleo fue 11,9 %

TASA GLOBAL DE PARTICIPACIÓN, OCUPACIÓN Y DESEMPLEO
TOTAL NACIONAL - MENSUAL



- En enero de 2017 se mantiene la estacionalidad de la tasa de desempleo característica de los meses de enero.
- En el trimestre móvil noviembre 2016 – enero 2017 la tasa de desempleo se ubicó en 9,3 % y se completaron 4 periodos consecutivos con tasa de un dígito. En el trimestre noviembre 2015 – enero de 2016 fue 9,2 %.
- Para los centros poblados y zonas rurales dispersas en el trimestre móvil noviembre de 2016 – enero de 2017 la tasa de desempleo se ubicó en 5,3 %. En el trimestre móvil noviembre de 2015 – enero de 2016 se registró el mismo resultado. Se mantiene estable y es una de las más bajas de los últimos años.
- La Industria Manufacturera fue la rama de actividad que más contribuyó a la generación de empleo.

Director
Mauricio Perfetti del Corral

Subdirector
Carlos Felipe Prada Lombo

Director de Metodología y Producción
Estadística
Juan Francisco Martínez Rojas

Indicadores de Mercado Laboral (IML)
enero de 2017

En enero de 2017 se mantuvo la estacionalidad de la tasa de desempleo, característica del primer mes de cada año. La tasa de desempleo de enero de 2017 fue 11,7 % y la de enero de 2016 fue 11,9 %.

En rueda de prensa, el Director del DANE resaltó que “89 mil personas más encontraron empleo en enero de 2017 y se destaca la generación de empleo de la Industria Manufacturera en estos últimos periodos”.

En enero de 2017 la tasa de participación fue 63,8 %. En enero de 2016 fue 64,5 %. La tasa de ocupación en enero de 2017 fue 56,3 % y en enero de 2016 fue 56,9 %.

Trimestre móvil (noviembre 2016 – enero 2017)

En el trimestre móvil noviembre 2016 – enero 2017 la tasa de desempleo para el total nacional se situó en 9,3 % y completa 4 periodos consecutivos noviembre – enero con tasas de un dígito. La tasa de participación fue 64,6 % y la de ocupación 58,6 %.

Para el trimestre móvil noviembre 2015 – enero 2016 la tasa de desempleo fue 9,2 %, la tasa de participación 65,1 % y la de ocupación 59,1 %.

En el trimestre móvil noviembre 2016 - enero 2017 las ramas que jalonaron la generación de empleo en el total nacional fueron: Industria manufacturera y Servicios sociales y aquellos relacionados con la salud humana. Cabe resaltar que la Industria Manufacturera lleva 5 trimestres móviles consecutivos con variación positiva.

Ciudades y Áreas Metropolitanas

En el mes de enero de 2017 las tasas de ocupación y participación se mantienen estables. La tasa de desempleo en las 13 ciudades y Áreas Metropolitanas se ubicó en 13,4 %, la tasa global de participación fue 67,4 % y la de ocupación 58,4 %. En enero 2016 las tasas de desempleo, participación y ocupación fueron 14,1 %, 68,0 % y 58,4 % respectivamente.

Para las 13 ciudades y Áreas Metropolitanas la Industria Manufacturera lleva 4 trimestres móviles consecutivos con variación positiva.

En las 13 ciudades y Áreas Metropolitanas la tasa de desempleo del trimestre móvil noviembre 2016 - enero 2017 fue 10,6 %, la de participación 67,6 % y la de ocupación 60,4 %. En el trimestre móvil noviembre 2015 - enero 2016 las tasas de desempleo, participación y ocupación fueron 10,7 %, 68,1 % y 60,8 % respectivamente.

Comparado con el periodo noviembre 2015 - enero 2016 los sectores más dinámicos en generación de empleo para las 13 Ciudades y Áreas Metropolitanas, fueron: Industria manufacturera y Servicios comunales, sociales y personales.

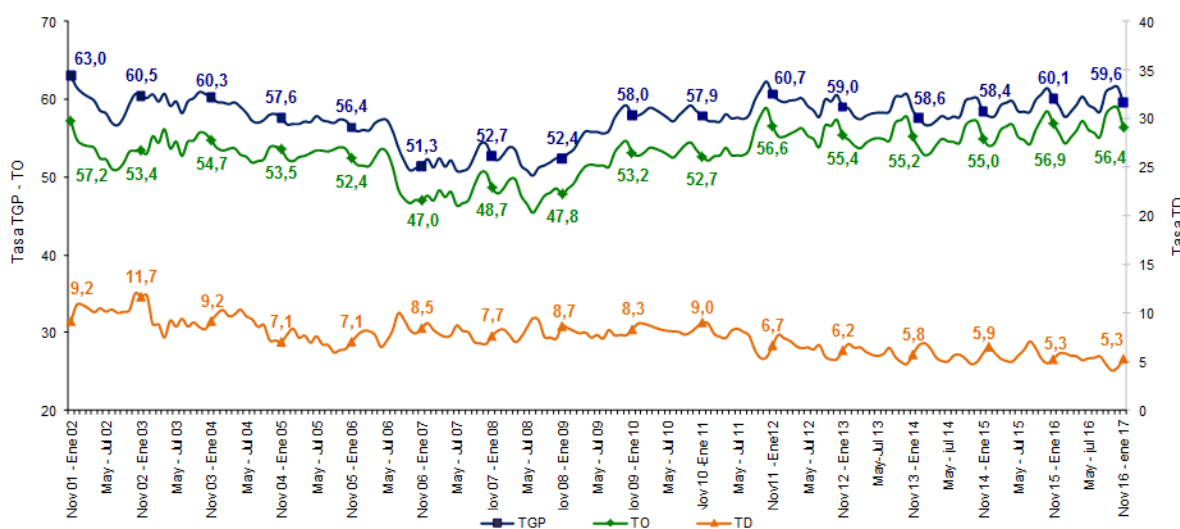
La generación de empleo en las 13 Ciudades y Áreas Metropolitanas estuvo asociada a la creación de empleo asalariado (formal) cuya contribución es 1,6 veces más que la del empleo por cuenta propia.

Para las 23 Ciudades las tasas de desempleo más bajas se registraron en Santa Marta con 7,9 %, Barranquilla A.M. con 8,1 % y Bucaramanga A.M. con 8,6 %. Las ciudades con tasas de desempleo más altas en el trimestre móvil fueron Cúcuta A.M. con 16,5 %, Quibdó con 15,9 % y Armenia con 15,2 %. Diez de las 23 ciudades registraron variación negativa de la tasa de desempleo.

Centros poblados y zonas rurales dispersas

En los centros poblados y las zonas rurales dispersas en el trimestre móvil noviembre 2016 - enero 2017 la tasa de desempleo se ubicó en 5,3 %, al igual que en el mismo trimestre del año anterior. Esta es la tasa más baja de los últimos años.

Tasa global de participación, ocupación y desempleo - Centros poblados y rural disperso
Trimestre móvil noviembre enero (2001 - 2017)



FUENTE: DANE- GEIH

Esta tasa estuvo acompañada por altas tasas de participación (59,6 %) y ocupación (56,4 %). En el trimestre móvil noviembre 2015 - enero de 2016 la tasa de desempleo fue 5,3 %, la tasa de participación 60,1 % y la de ocupación 56,9 %.

Acerca de Los Indicadores de Mercado Laboral (IML)

Los Indicadores del Mercado Laboral- IML son un estudio de carácter estadístico, por medio del cual el DANE proporciona información básica sobre el tamaño, período y estructura de la fuerza de trabajo de la población del país y de algunas variables sociodemográficas.

* **Área metropolitana:** Se define como el área de influencia que incluye municipios circundantes, que con la ciudad conforman un solo tejido urbano no discontinuo y han sido reconocidos legalmente.

Cobertura:

Total nacional y 24 ciudades y áreas metropolitanas que comprenden:

24 Ciudades y Áreas Metropolitanas

Bogotá D.C.	Villavicencio
Medellín - Valle de Aburrá [^]	Tunja *
Cali - Yumbo	Florencia*
Barranquilla - Soledad	Popayán*
Bucaramanga - Girón Piedecuesta, Floridablanca	Valledupar*
Manizales - Villa María	Quibdó*
Pasto	Neiva*
Pereira - Dos Quebradas y la Virginia	Riohacha*
Cúcuta, Villas del Rosario, Los Patios y El Zulia	Santa Marta*
Ibagué	Armenia*
Montería	Sincelejo*
Cartagena	San Andrés*

[^]Caldas, La Estrella, Sabaneta, Itagüí, Envigado, Bello, Girardota, Copacabana y Barbosa

*11 nuevas ciudades

*San Andrés presenta una representatividad diferente al resto de las 23 ciudades y áreas metropolitanas, dado que es requerida una acumulación de muestra semestral.

Publicación de series desestacionalizadas de Mercado Laboral

El Departamento Administrativo Nacional de Estadística, DANE, en un esfuerzo por el permanente desarrollo de sus investigaciones y con el objetivo de adaptarse a las mejores prácticas internacionales en la producción y difusión estadística, ha venido realizando procesos de desestacionalización de series de los principales indicadores de la economía, dentro de ellos los referentes al mercado laboral.

Los datos desestacionalizados resultan de gran importancia para el análisis coyuntural de los indicadores del mercado de trabajo. La construcción de estas series estadísticas permite ampliar el horizonte de análisis del comportamiento del mercado laboral colombiano, ya que realiza ajustes técnicos a las diferencias sistemáticas de los indicadores que se presentan según el momento concreto del año.

Las series de mercado laboral desestacionalizadas son publicadas en los anexos técnicos.

Comunicado de prensa



DANE
Para tomar decisiones



Para contactar a la Comunicación Informativa escribanos a oprensa@dane.gov.co, o comuníquese al teléfono 5 97 83 00. Extensiones 2515 y 2366

Para consultas adicionales escribanos a contacto@dane.gov.co

Departamento Administrativo Nacional de Estadística (DANE)
Bogotá, D.C. – Colombia

www.dane.gov.co