

PRINCIPALES INDICADORES DEL MERCADO LABORAL DEPARTAMENTOS - 2009



Código N° 1001-1
Detección de Equipamiento, Diseño, producción, análisis y difusión de las siguientes investigaciones estadísticas periódicas: Encuesta Continua de Hogares; Índice de Precios al Consumidor; Muestra Mensual Manufacturera; Comercio Exterior; Índice de Costos de Construcción de Vivienda; Índice de Costos de Construcción Privada; Censo de Edificaciones; Muestra Mensual de Comercio al por Menor; Encuesta Anual de Servicios; Encuesta Anual Manufacturera; Encuesta Anual de Comercio; Diseño del Censo General; Encuesta Nacional Agropecuaria - Muestra de Areas; Nomenclabos y Clasificaciones; Cuentas Trimestrales; Estadísticas Licencias de Construcción; Índice de Costos de la Educación Superior Privada; Encuesta de Microestablecimientos de Comercio, Servicios e Industria; Estadísticas Vitales; Proyecciones de Población y Estudios Demográficos e Índice de Convivencia Económica Regional; Índice per cápita de edificaciones nuevas; Índice de precios de vivienda nueva; Cartera hipotecaria de vivienda; Índice de valoración predial; Encuesta de desempleo institucional; Encuesta de sacrificio de ganado; Encuesta de arnes y Cuentas Regionales; Servicio de Asesoría en Planificación Estadística.



Contenido

Resultados generales

1. Indicadores de mercado laboral por departamentos 2009.

2. Distribución porcentual, y variación de la población ocupada según departamentos 2009.

3. Distribución porcentual y variación de la población desocupada según departamentos 2009

4. Distribución porcentual, y variación de la población inactiva según departamentos 2009

Ficha Metodológica

RESULTADOS GENERALES

- Para 2009, la tasa global de participación del total nacional fue 61,5%, la tasa de ocupación 54,1% y la tasa de desempleo 12,0%.
- Los departamentos con mayor desempleo fueron: Quindío (18,8%), Risaralda (17,7%) y Córdoba (14,8%).
- Los departamentos que registraron las menores tasas de desempleo fueron: Magdalena (9,6%), Sucre (9,5%) y Santander (7,8%).
- Bogotá D.C., Antioquia y Valle fueron los departamentos con mayor concentración de ocupados (42,9%) y desocupados (45,0%) dentro del total nacional.

1. INDICADORES DE MERCADO LABORAL POR DEPARTAMENTOS 2009

DOMINIO	TGP	TO	TS (subj)	TD
Quindío	56,6	46,0	31,3	18,8
Risaralda	62,3	51,3	25,5	17,7
Córdoba	65,3	55,6	40,2	14,8
Nariño	64,1	54,6	36,7	14,8
Tolima	63,9	54,6	31,8	14,5
Valle	66,2	56,9	41,8	14,0
Caldas	53,8	46,9	21,1	12,9
Caquetá	51,6	45,0	17,8	12,9
Antioquia	60,4	52,7	27,8	12,7
Chocó	50,5	44,3	12,8	12,3
Total Nacional	61,5	54,1	29,9	12,0
Bogotá, D.C	66,5	58,9	24,2	11,5
Huila	61,7	55,0	43,5	10,9
Cesar	55,3	49,4	27,5	10,8
Meta	64,0	57,0	31,9	10,8
Cundinamarca	68,6	61,3	36,2	10,6
Atlántico	55,8	50,0	17,2	10,4
Cauca	56,1	50,3	38,4	10,4
La Guajira	58,5	52,4	30,1	10,4
Norte de Santander	58,7	52,7	28,6	10,3
Bolívar	52,2	46,9	23,8	10,1
Boyacá	55,8	50,4	19,3	9,7
Magdalena	53,2	48,1	23,8	9,6
Sucre	51,7	46,8	37,1	9,5
Santander	64,3	59,2	30,6	7,8

Fuente: DANE - Gran Encuesta Integrada de Hogares

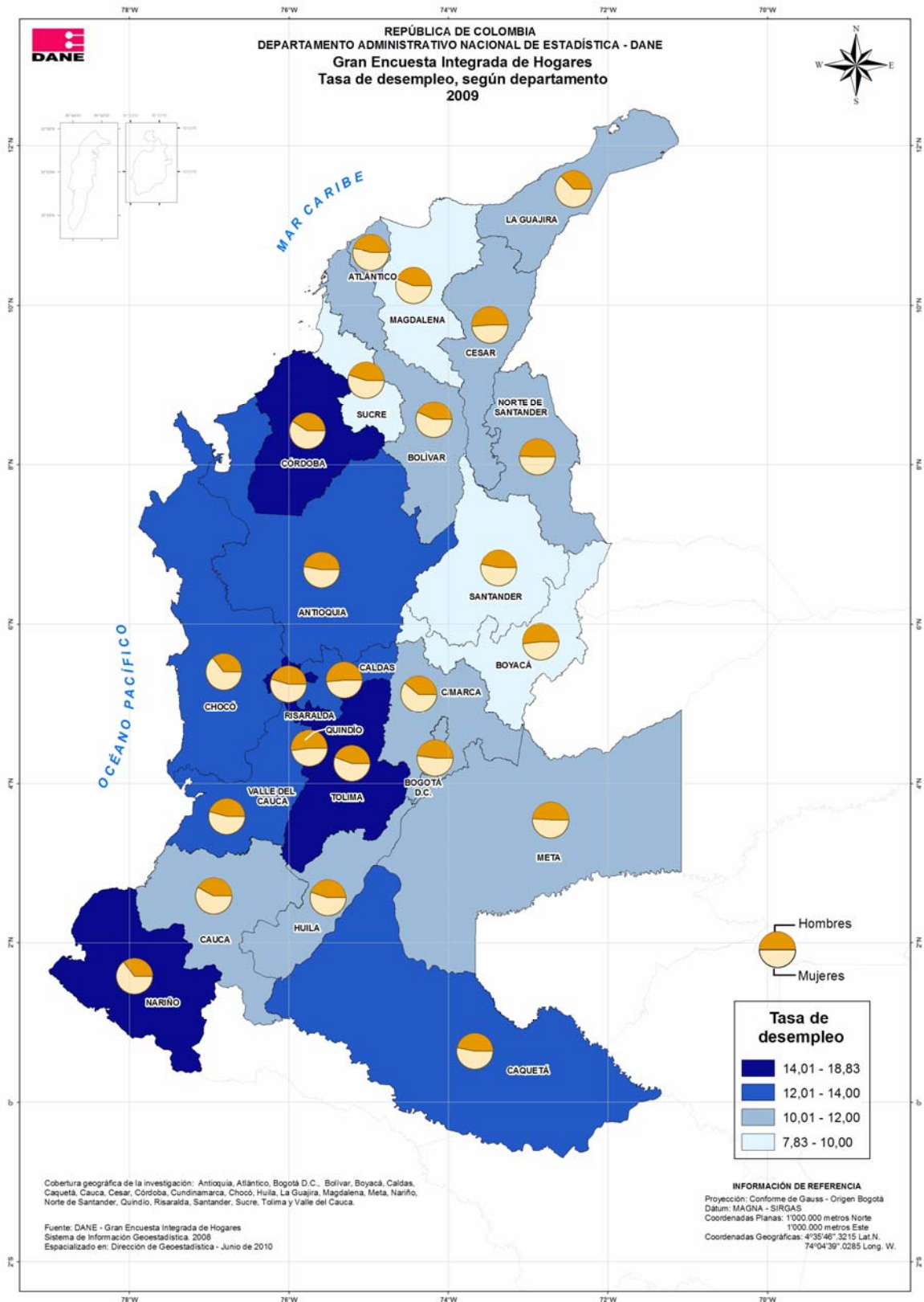
Nota: Datos expandidos con proyecciones de población, elaboradas con base en los resultados del censo 2005.

Nota: Ver en el anexo estadístico, los indicadores y los valores absolutos.

Director
Héctor Maldonado Gómez

Subdirector
Carlos Eduardo Sepúlveda Rico

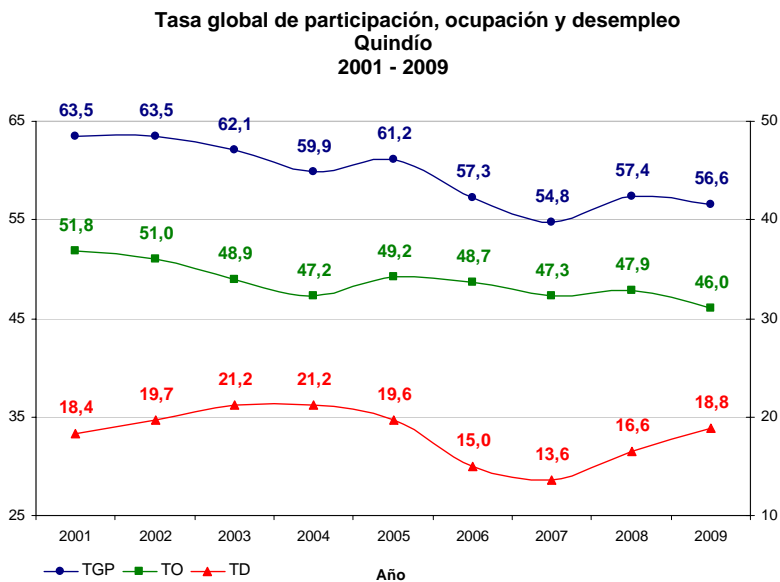
Director de Metodología y
Producción Estadística
Eduardo Efraín Freire Delgado



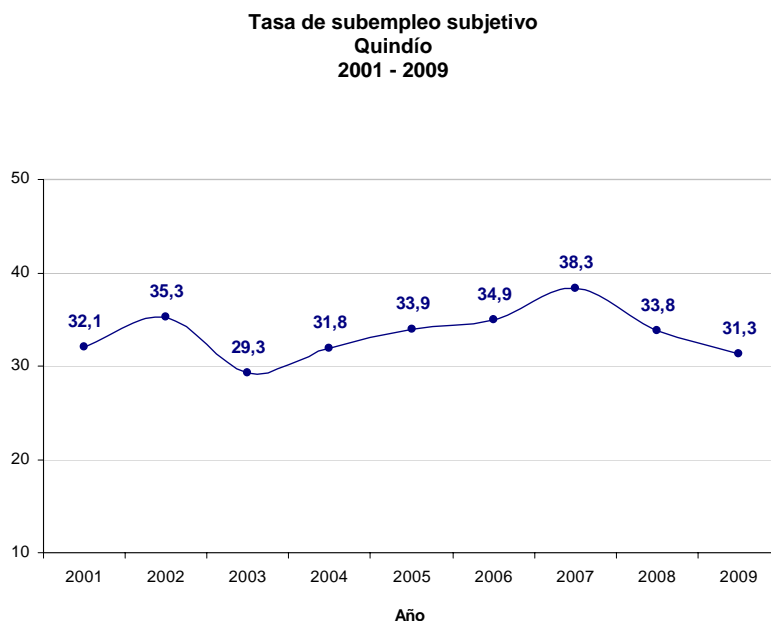


QUINDÍO

En el año 2009 Quindío presentó una tasa global de participación de 56,6%, inferior en 0,8 puntos porcentuales frente a la registrada en 2008 (57,4%). La tasa de ocupación fue 46,0%, inferior en 1,9 puntos porcentuales frente a la registrada en 2008 (47,9%). La tasa de desempleo del departamento fue 18,8% en 2009.



La tasa de subempleo subjetivo fue 31,3%, inferior en 2,5 puntos porcentuales frente a la registrada en 2008 (33,8%)

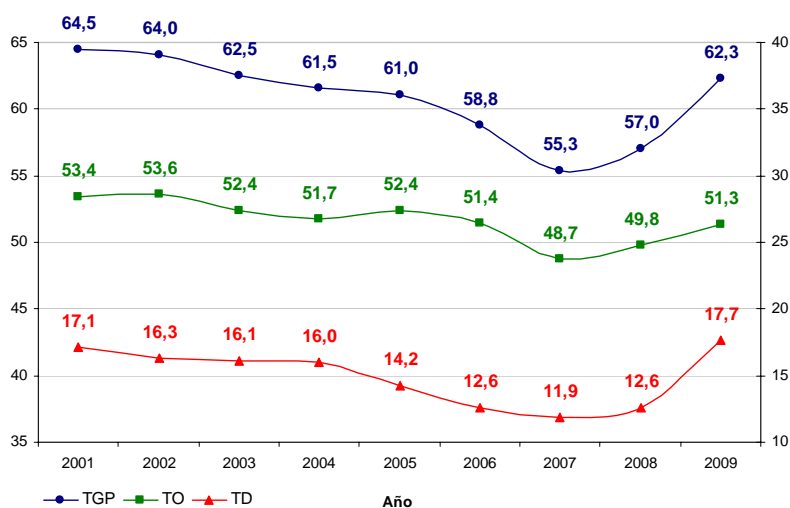




RISARALDA

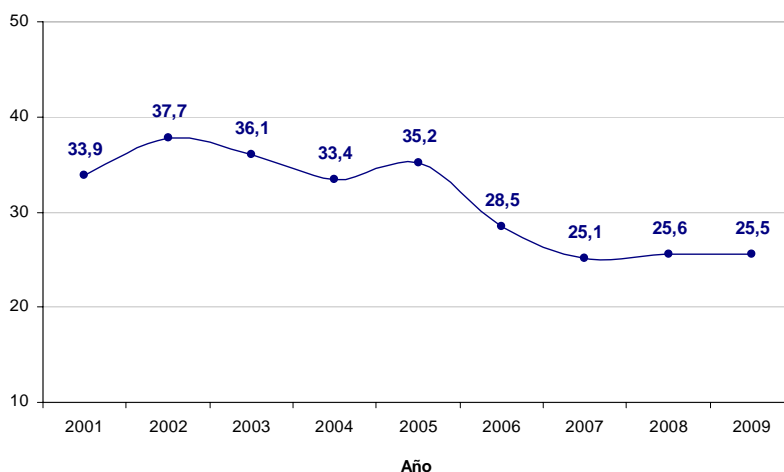
En 2009, Risaralda presentó una tasa global de participación de 62,3%, una tasa de ocupación de 51,3%, y una tasa de desempleo de 17,7%. Estas tasas aumentaron en 5,3 puntos porcentuales, 1,5 puntos porcentuales y 5,1 puntos porcentuales respectivamente frente a las registradas en 2008.

**Tasa global de participación, ocupación y desempleo
Risaralda
2001 - 2009**



En 2009 la tasa de subempleo subjetivo de Risaralda fue 25,5%, inferior en 0,1 puntos porcentuales frente a la registrada en el año 2008 (25,6%)

**Tasa de subempleo subjetivo
Risaralda
2001 - 2009**

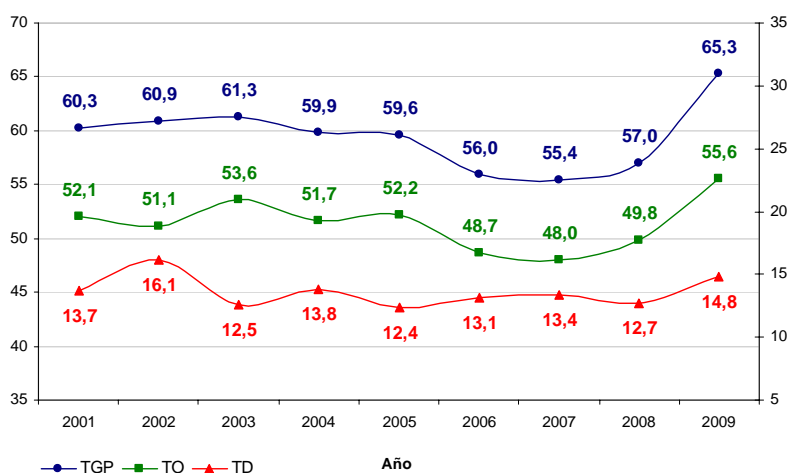




CÓRDOBA

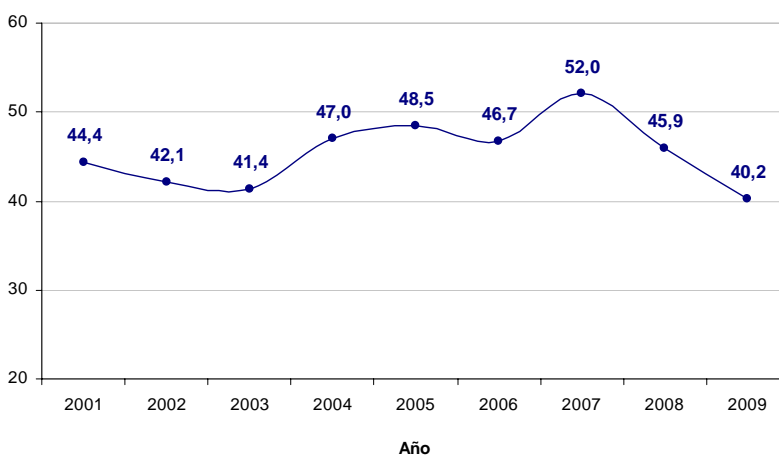
En 2009 el departamento de Córdoba presentó una tasa global de participación de 65,3% superior en 8,3 puntos porcentuales frente a la registrada en el mismo período de 2008. La tasa de ocupación fue 55,6% y la tasa de desempleo del departamento fue 14,8%.

**Tasa global de participación, ocupación y desempleo
Córdoba
2001 - 2009**



La tasa de subempleo subjetivo fue 40,2%, inferior en 5,7 puntos porcentuales frente a la registrada en el año 2008 (45,9%)

**Tasa de subempleo subjetivo
Córdoba
2001 - 2009**

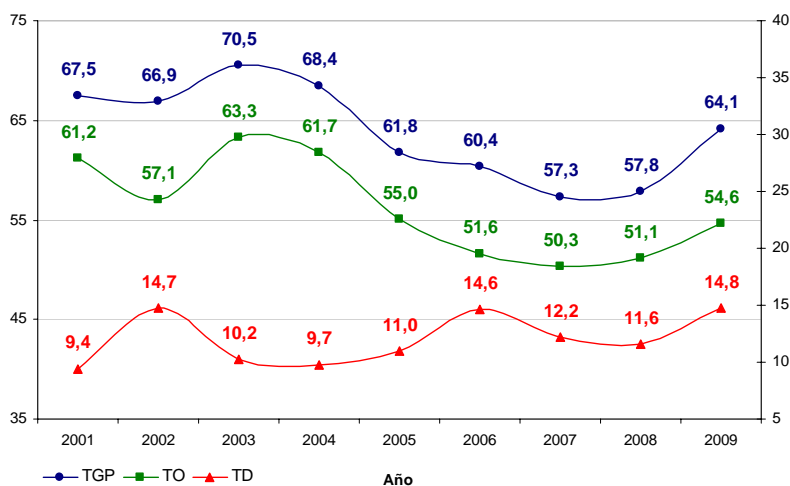




NARIÑO

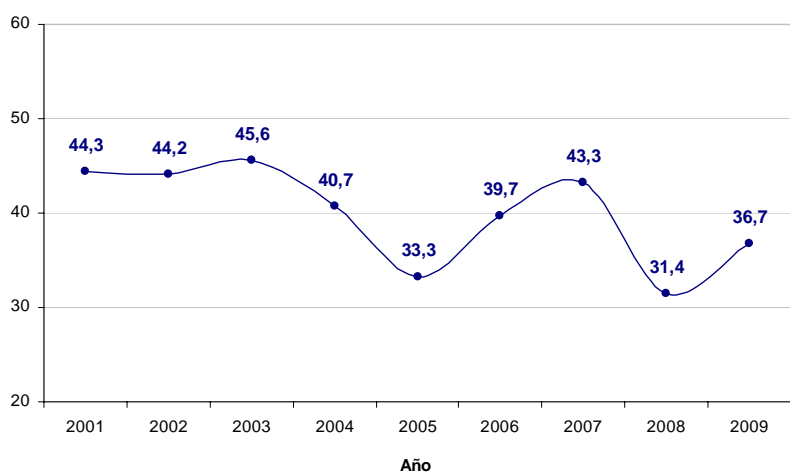
En 2009, Nariño presentó una tasa global de participación de 64,1%. La tasa de ocupación fue 54,6% y la tasa de desempleo fue 14,8%. Las variaciones de las tres tasas fueron positivas con respecto a las presentadas en 2008.

**Tasa global de participación, ocupación y desempleo
Nariño
2001 - 2009**



En 2009, la tasa de subempleo subjetivo de Nariño fue 36,7%, superior en 5,3 puntos porcentuales frente a la registrada en el año 2008 (31,4%)

**Tasa de subempleo subjetivo
Nariño
2001 - 2009**

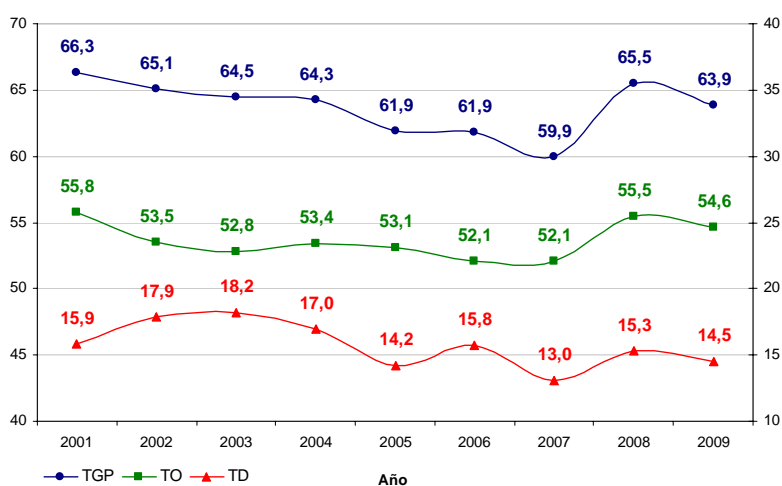




TOLIMA

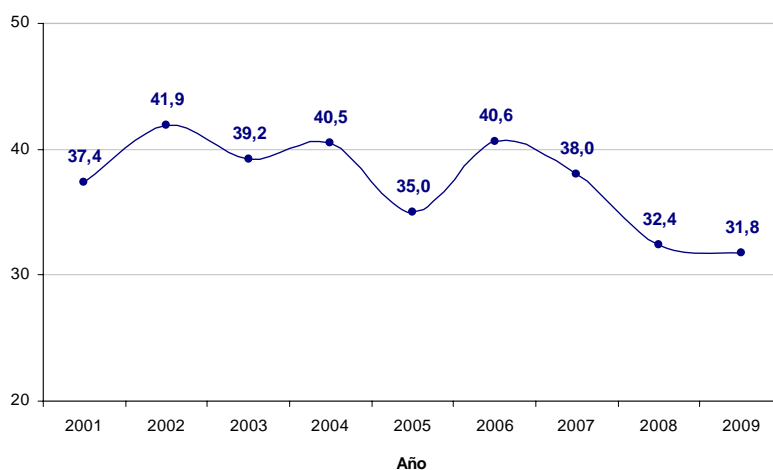
En 2009, Tolima presentó una tasa global de participación de 63,9%, una tasa de ocupación de 54,6% y una tasa de desempleo de 14,5%; ésta última fue inferior en 0,8 puntos porcentuales frente a la registrada en 2008 (15,3%).

**Tasa global de participación, ocupación y desempleo
Tolima
2001 - 2009**



Tolima presentó una tasa de subempleo subjetivo de 31,8%, inferior en 0,6 puntos porcentuales frente a la registrada en 2008 (32,4%)

**Tasa de subempleo subjetivo
Tolima
2001 - 2009**

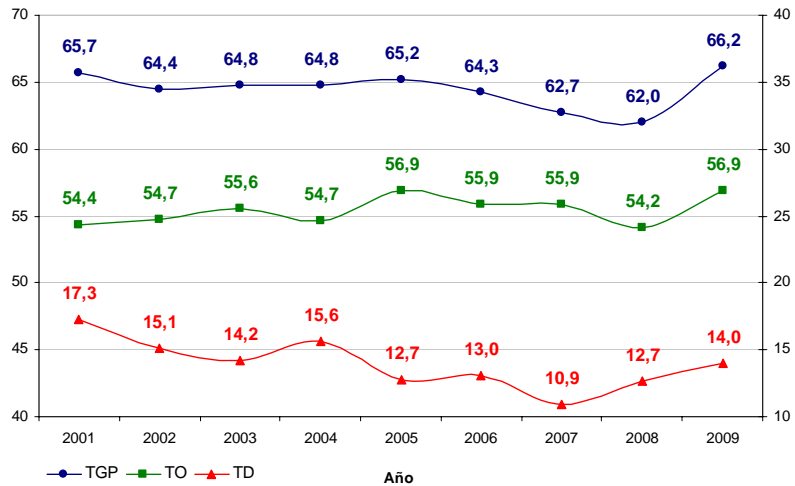




VALLE

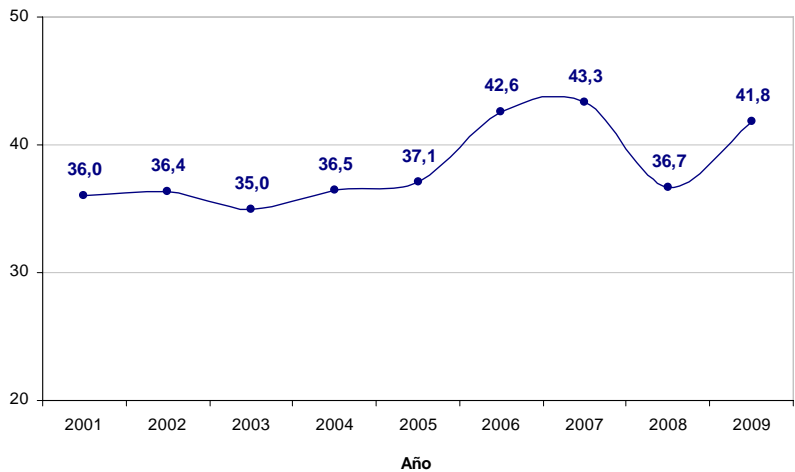
El Valle presentó una tasa global de participación de 66,2% y una tasa de ocupación de 56,9%. La tasa de desempleo fue 14,0%, con un aumento de 1,3 puntos porcentuales frente a la registrada en 2008 (12,7%)

**Tasa global de participación, ocupación y desempleo
Valle
2001 - 2009**



En 2009, la tasa de subempleo subjetivo del Valle fue 41,8%, superior en 5,1 puntos porcentuales frente a la registrada en 2008 (36,7%)

**Tasa de subempleo subjetivo
Valle
2001 - 2009**

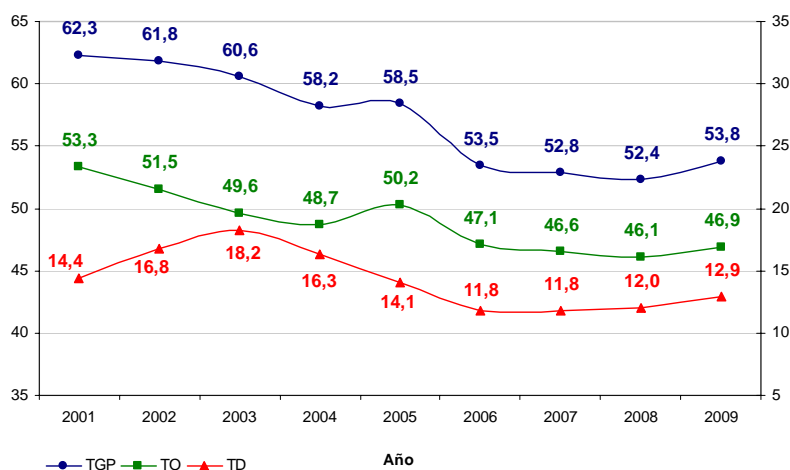




CALDAS

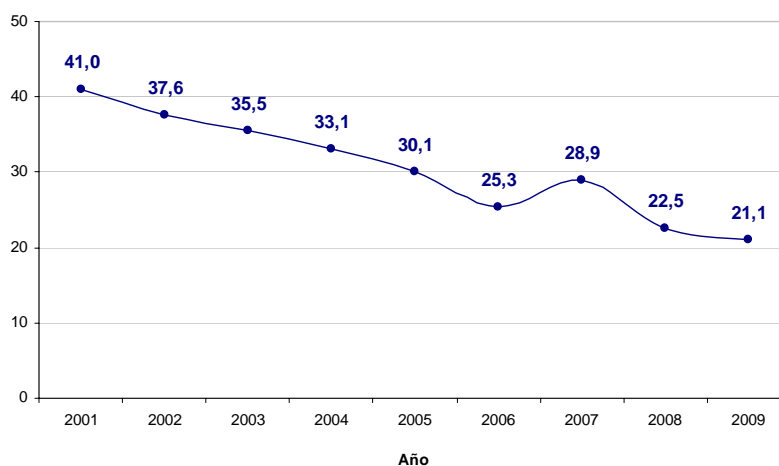
En 2009, Caldas presentó una tasa global de participación de 53,8%. La tasa de ocupación fue 46,9%, y la de desempleo fue 12,9%.

Tasa global de participación, ocupación y desempleo
Caldas
2001 - 2009



En 2009, la tasa de subempleo subjetivo de Caldas fue 21,1%, inferior en 1,4 puntos porcentuales frente a la registrada en 2008 (22,5%)

Tasa de subempleo subjetivo
Caldas
2001 - 2009

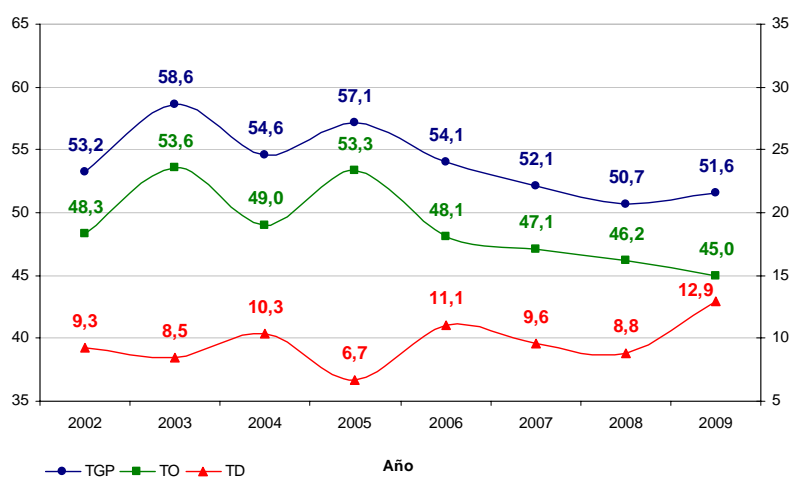




CAQUETÁ¹

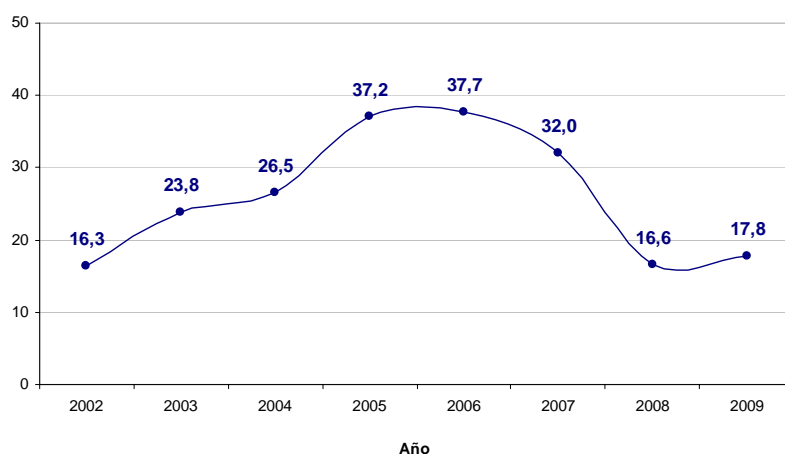
En 2009, Caquetá presentó una tasa global de participación de 51,6% superior en 0,9 puntos porcentuales frente a la registrada en 2008 (50,7%), la tasa de ocupación fue 45,0% inferior en 1,2 puntos porcentuales frente a la registrada en 2008 (46,2%). La tasa de desempleo del departamento de Caquetá fue 12,9% en 2009.

**Tasa global de participación, ocupación y desempleo
Caquetá
2002 - 2009**



La tasa de subempleo subjetivo fue 17,8%, superior en 1,2 puntos porcentuales frente a la registrada en 2008 (16,6%).

**Tasa de subempleo subjetivo
Caquetá
2002 - 2009**



¹ Por cuestiones de orden público en el departamento de Caquetá, la GEIH tuvo una importante pérdida de muestra, razón por la cual no se publican datos para 2001.

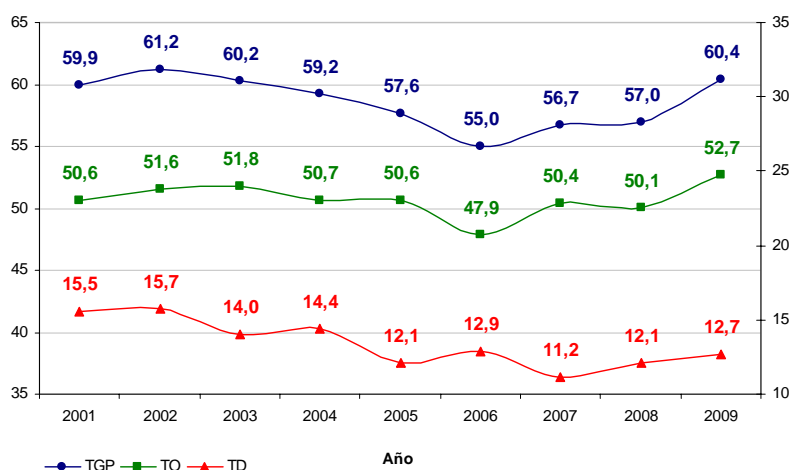


ANTIOQUIA

En 2009, Antioquia presentó una tasa global de participación de 60,4%, con un aumento de 3,4 puntos porcentuales frente al 2008; la tasa de ocupación fue 52,7%, aumentando 2,6 puntos porcentuales frente al 2008.

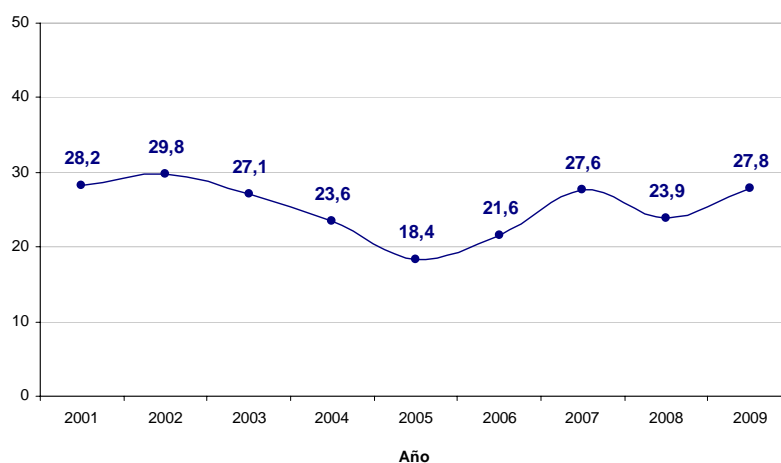
La tasa de desempleo fue 12,7%, superior en 0,6 puntos porcentuales frente a la registrada en 2008 (12,1%).

**Tasa global de participación, ocupación y desempleo
Antioquia
2001 - 2009**



En 2009, la tasa de subempleo subjetivo de Antioquia fue 27,8%, superior en 3,9 puntos porcentuales frente a la registrada en 2008 (23,9%)

**Tasa de subempleo subjetivo
Antioquia
2001 - 2009**

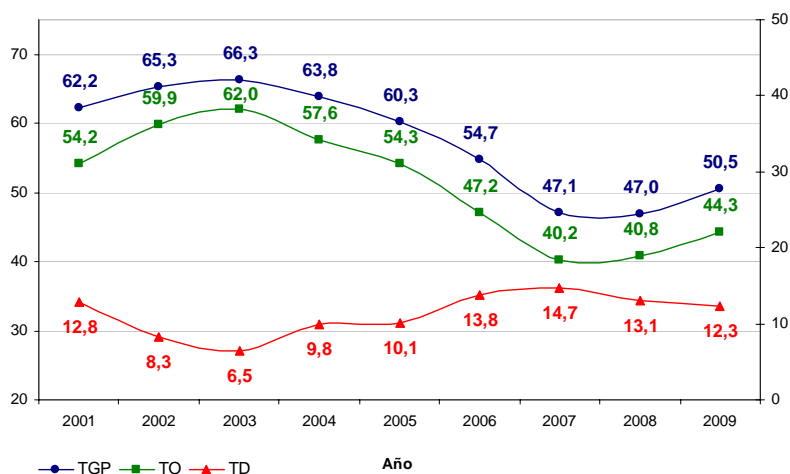




CHOCÓ

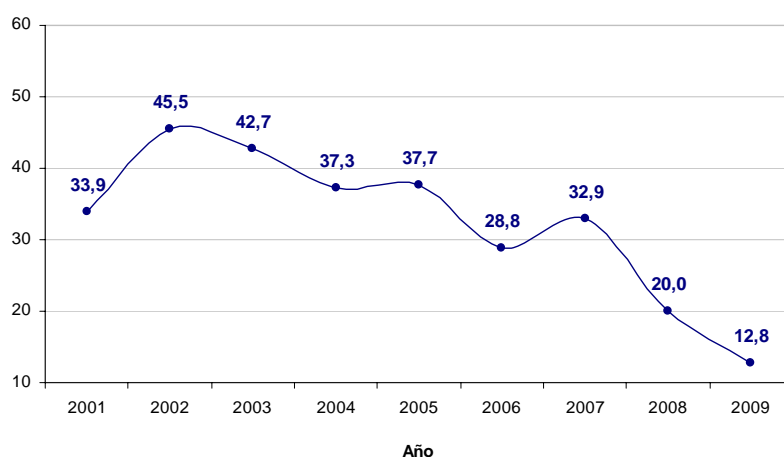
En 2009, Chocó presentó una tasa global de participación de 50,5% superior en 3,5 puntos porcentuales frente a la registrada en 2008 (47,0%). La tasa de ocupación fue 44,3% superior en 3,5 puntos porcentuales frente a la registrada en 2008 (40,8%). La tasa de desempleo del departamento del Chocó fue 12,3% en el año 2009.

**Tasa global de participación, ocupación y desempleo
Chocó
2001 - 2009**



La tasa de subempleo subjetivo fue 12,8%, inferior en 7,2 puntos porcentuales frente a la registrada en 2008 (20,0%)

**Tasa de subempleo subjetivo
Chocó
2001 - 2009**

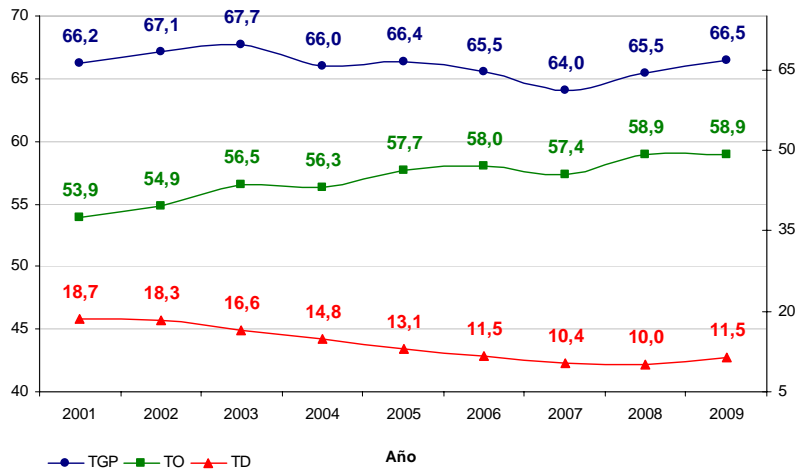




BOGOTÁ D.C.

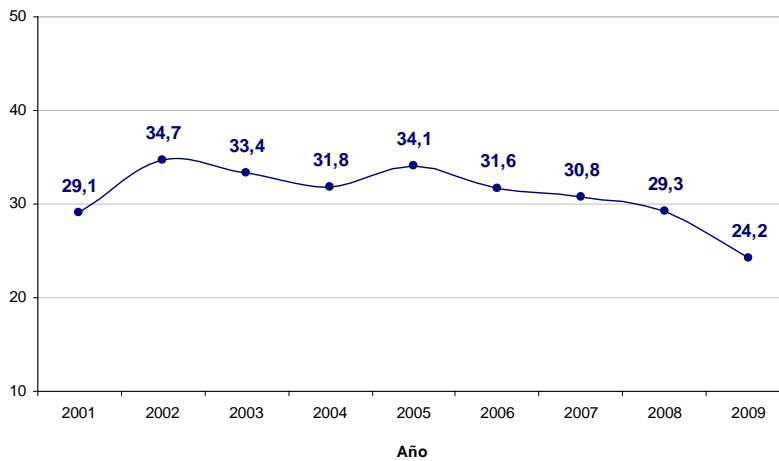
En 2009, Bogotá D.C. presentó una tasa global de participación de 66,5% y una tasa de ocupación de 58,9%. La tasa de desempleo fue 11,5%, superior en 1,5 puntos porcentuales frente a la registrada en 2008 (10,0%)

**Tasa global de participación, ocupación y desempleo
Bogotá D.C.
2001 - 2009**



En 2009, la tasa de subempleo subjetivo de Bogotá D.C. fue 24,2%.

**Tasa de subempleo subjetivo
Bogotá D.C.
2001 - 2009**



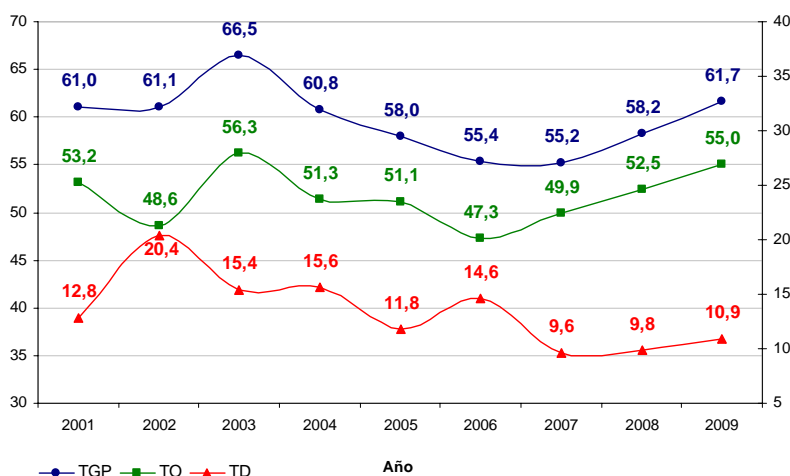


HUILA

En 2009, el departamento del Huila presentó una tasa global de participación de 61,7% y una tasa de ocupación de 55,0%; estas tasas aumentaron 3,5 puntos porcentuales y 2,5 puntos porcentuales respectivamente frente al 2008.

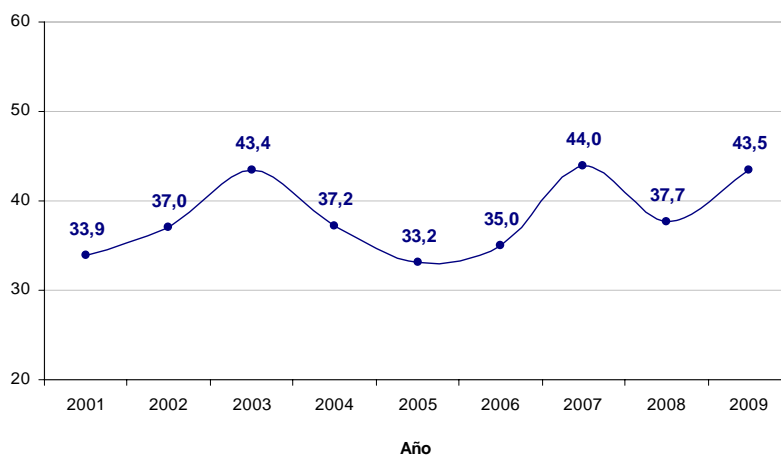
La tasa de desempleo aumentó 1,1 puntos porcentuales, pasando de 9,8% en 2008 a 10,9% en 2009.

**Tasa global de participación, ocupación y desempleo
Huila
2001 - 2009**



En 2009, la tasa de subempleo subjetivo del Huila fue 43,5%, aumentando 5,8 puntos porcentuales frente a 2008 (37,7%)

**Tasa de subempleo subjetivo
Huila
2001 - 2009**

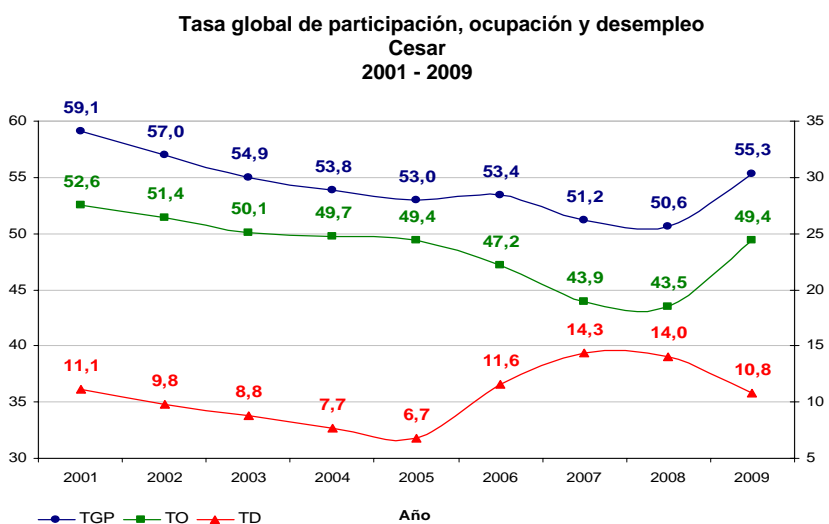




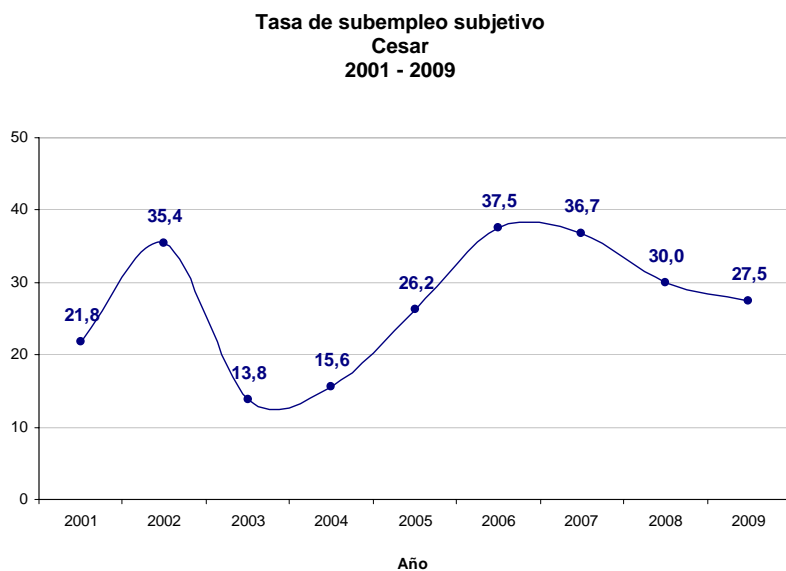
CESAR

En 2009, Cesar presentó una tasa global de participación de 55,3% superior en 4,7 puntos porcentuales frente a la registrada en 2008 (50,6%). La tasa de ocupación fue 49,4% superior en 5,9 puntos porcentuales frente a la registrada en 2008 (43,5%).

La tasa de desempleo disminuyó en 3,2 puntos porcentuales pasando de 14,0% en 2008 a 10,8% en 2009.



En 2009 el departamento del Cesar presentó una tasa de subempleo subjetivo de 27,5%.

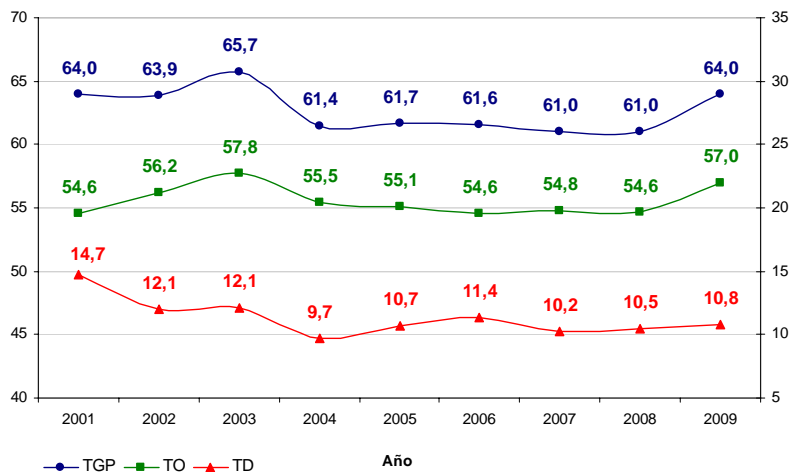




META

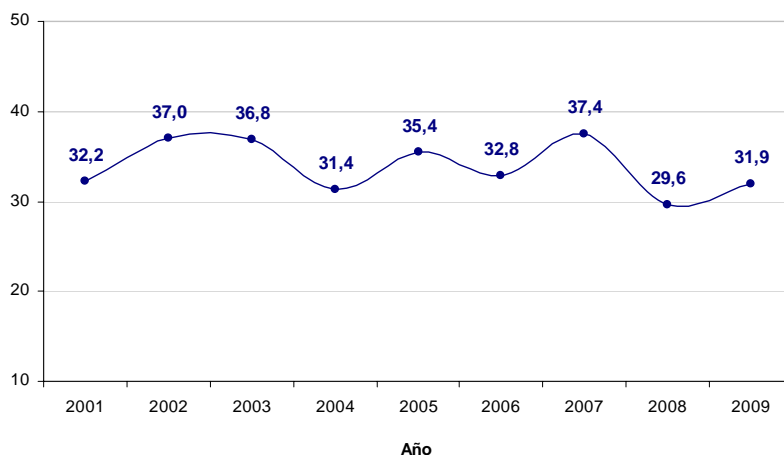
En 2009, el departamento del Meta presentó una tasa global de participación de 64,0% y una tasa de ocupación de 57,0%. La tasa de desempleo fue 10,8%, superior en 0,3 puntos porcentuales frente a la registrada en 2008 (10,5%)

Tasa global de participación, ocupación y desempleo
Meta
2001 - 2009



La tasa de subempleo subjetivo de Meta fue 31,9%, superior en 2,3 puntos porcentuales frente al año anterior (29,6%)

Tasa de subempleo subjetivo
Meta
2001 - 2009

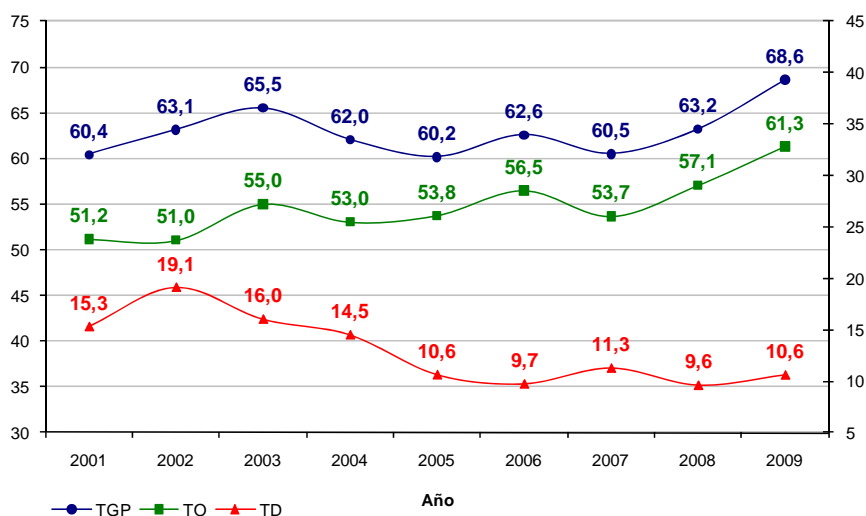




CUNDINAMARCA

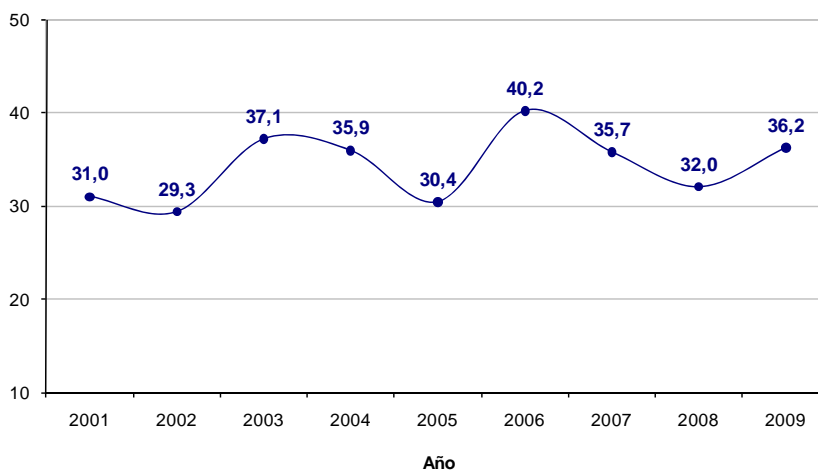
Cundinamarca presentó en 2009 una tasa global de participación de 68,6% y una tasa de ocupación de 61,3%; estas tasas aumentaron 5,4 puntos porcentuales y 4,2 puntos porcentuales respectivamente frente al 2008. La tasa de desempleo fue 10,6%, superior en 1,0 puntos porcentuales frente a la registrada en el año anterior (9,6%)

**Tasa global de participación, ocupación y desempleo
Cundinamarca
2001 - 2009**



La tasa de subempleo subjetivo de Cundinamarca fue 36,2%, con un aumento de 4,2 puntos porcentuales frente a la registrada en el año anterior (32,0%)

**Tasa de subempleo subjetivo
Cundinamarca
2001 - 2009**

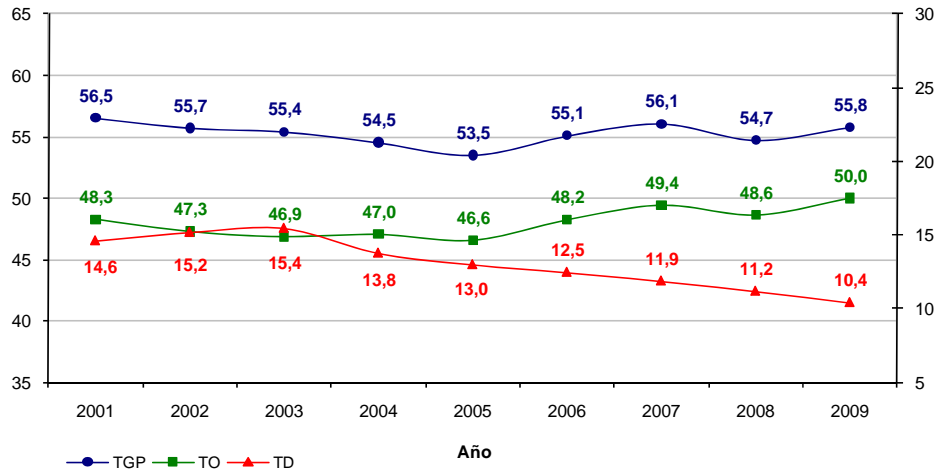




ATLÁNTICO

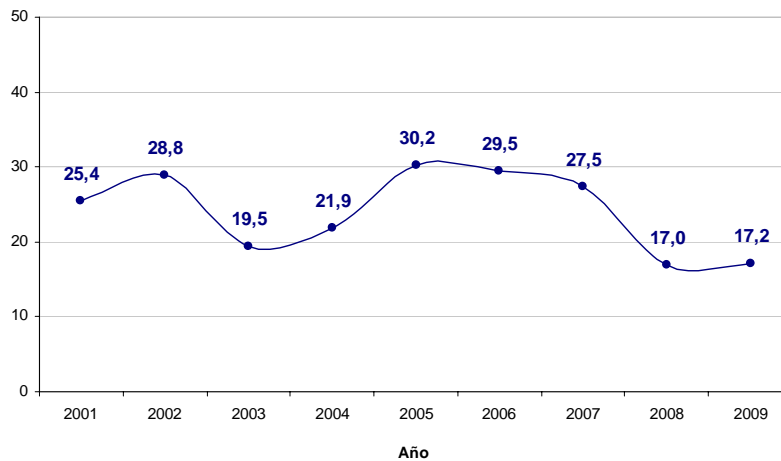
En 2009, Atlántico presentó una tasa global de participación de 55,8%. La tasa de ocupación fue 50,0%; estas tasas aumentaron 1,1 y 1,4 puntos porcentuales respectivamente frente a las registradas en 2008. La tasa de desempleo fue 10,4% en el año 2009.

**Tasa global de participación, ocupación y desempleo
Atlántico
2001 - 2009**



La tasa de subempleo subjetivo de Atlántico fue 17,2%, superior en 0,2 puntos porcentuales frente a la registrada en el año anterior (17,0%)

**Tasa de subempleo subjetivo
Atlántico
2001 - 2009**



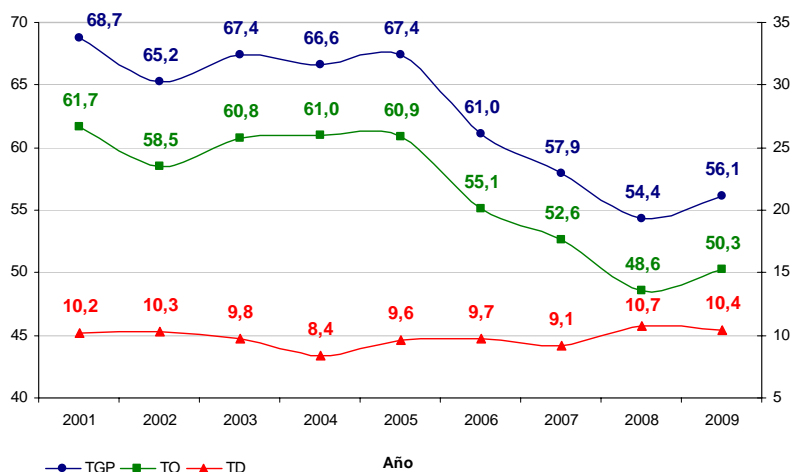


CAUCA

En 2009, el Cauca presentó una tasa global de participación de 56,1% superior en 1,7 puntos porcentuales frente a la registrada en el año anterior (54,4%). La tasa de ocupación fue 50,3% superior en 1,7 puntos porcentuales frente a la registrada en 2008 (48,6%).

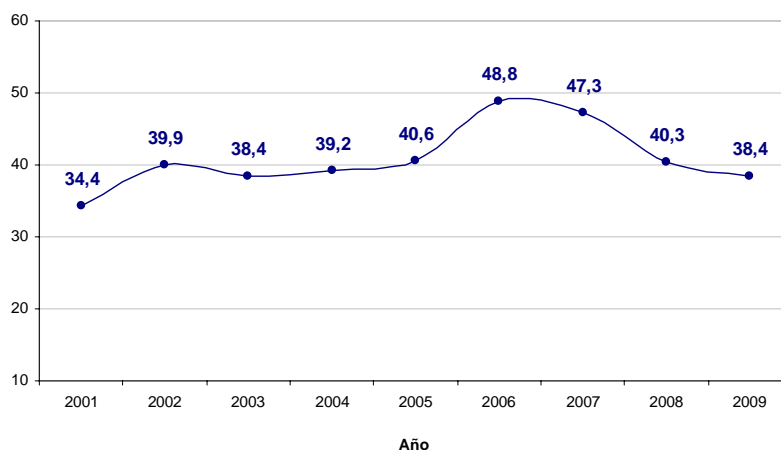
La tasa de desempleo del departamento de Cauca para 2009 fue 10,4%.

**Tasa global de participación, ocupación y desempleo
Cauca
2001 - 2009**



La tasa de subempleo subjetivo fue 38,4%, inferior en 1,9 puntos porcentuales frente a la presentada en el año anterior (40,3%)

**Tasa de subempleo subjetivo
Cauca
2001 - 2009**



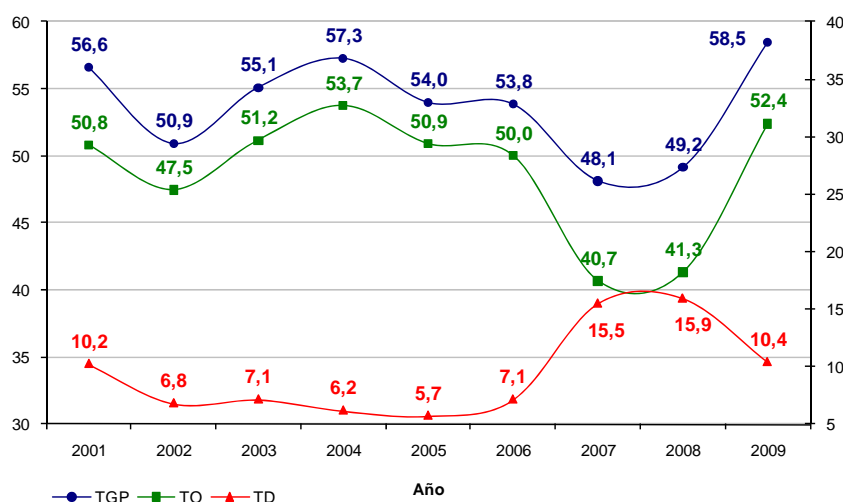


LA GUAJIRA

En 2009 La Guajira presentó una tasa global de participación de 58,5% superior en 9,3 puntos porcentuales frente a la registrada en 2008 (49,2%), la tasa de ocupación fue 52,4% superior en 11,1 puntos porcentuales frente a la registrada en el año anterior (41,3%).

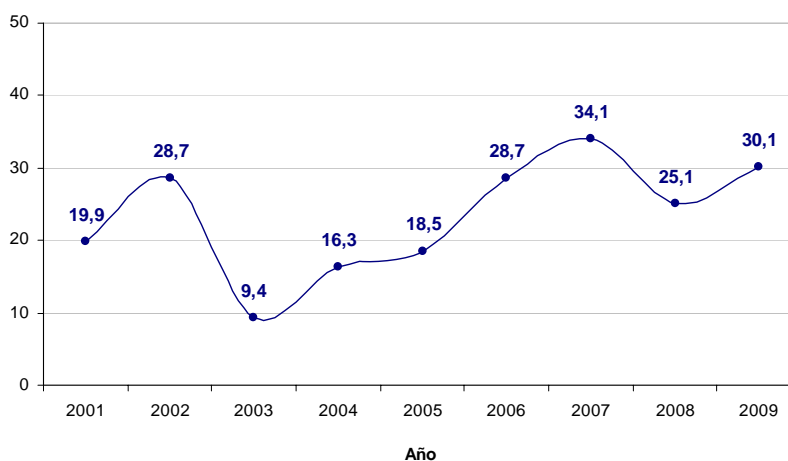
La tasa de desempleo disminuyó en 5,5 puntos porcentuales pasando de 15,9% en 2008 a 10,4% en 2009.

Tasa global de participación, ocupación y desempleo
La Guajira
2001 - 2009



En La Guajira la tasa de subempleo subjetivo fue 30,1%, superior en 5,0 puntos porcentuales frente a la registrada en el año anterior (25,1%).

Tasa de subempleo subjetivo
La Guajira
2001 - 2009

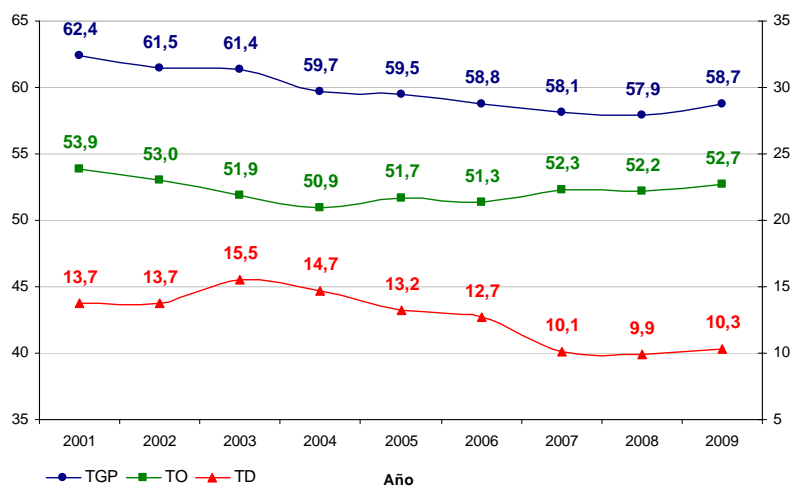




NORTE DE SANTANDER

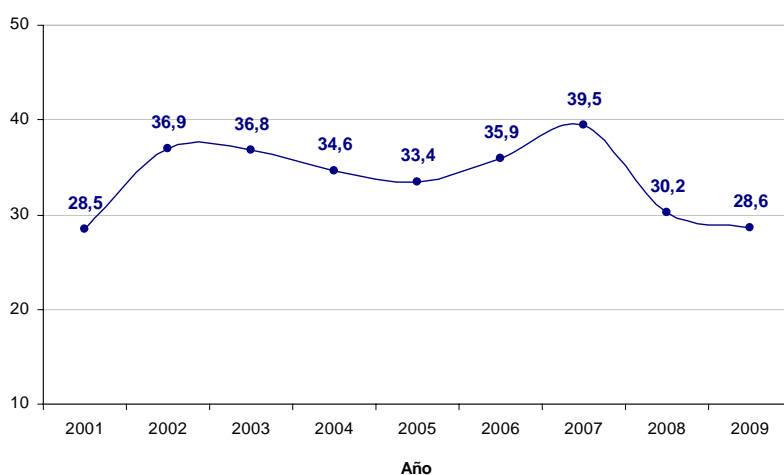
Norte de Santander presentó en 2009 una tasa global de participación de 58,7% y una tasa de ocupación de 52,7%. La tasa de desempleo fue 10,3%, superior en 0,4 puntos porcentuales frente a la registrada en el año anterior (9,9%)

**Tasa global de participación, ocupación y desempleo
Norte de Santander
2001 - 2009**



La tasa de subempleo subjetivo de Norte de Santander fue 28,6%, inferior en 1,6 puntos porcentuales frente al año anterior (30,2%).

**Tasa de subempleo subjetivo
Norte de Santander
2001 - 2009**

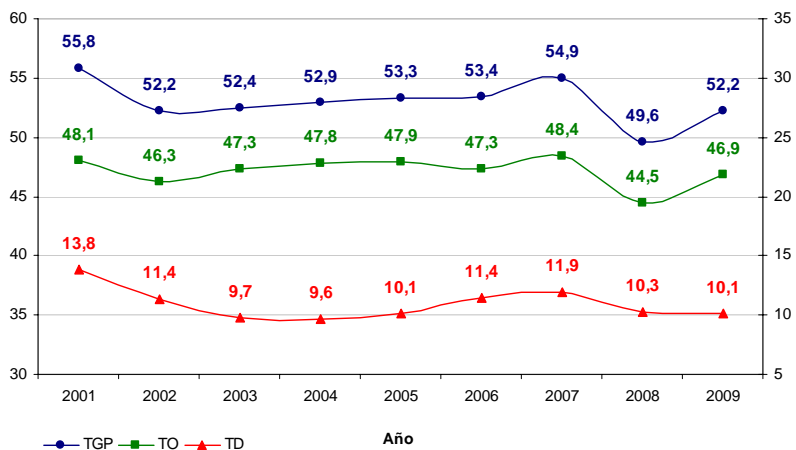




BOLÍVAR

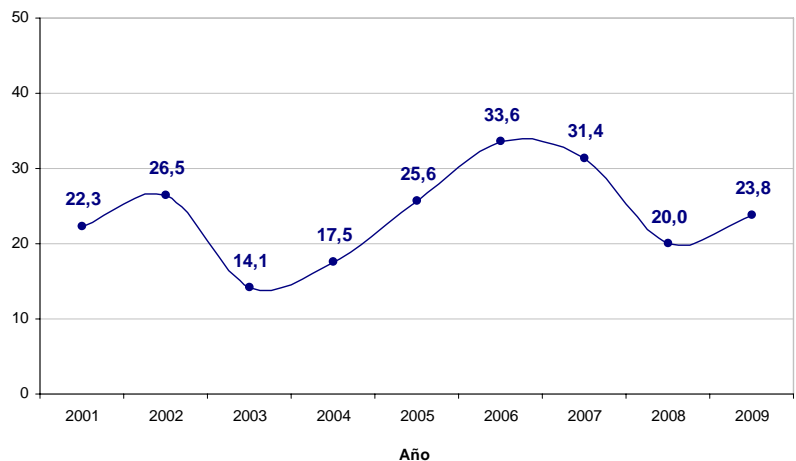
En 2009, Bolívar presentó una tasa global de participación de 52,2% y una tasa de ocupación de 46,9%. Estas tasas aumentaron 2,6 y 2,4 puntos porcentuales respectivamente frente a las registradas en 2008. La tasa de desempleo pasó de 10,3% en 2008 a 10,1% en 2009.

**Tasa global de participación, ocupación y desempleo
Bolívar
2001 - 2009**



La tasa de subempleo subjetivo de Bolívar fue 23,8%, superior en 3,8 puntos porcentuales frente a la registrada en el año anterior (20,0%)

**Tasa de subempleo subjetivo
Bolívar
2001 - 2009**



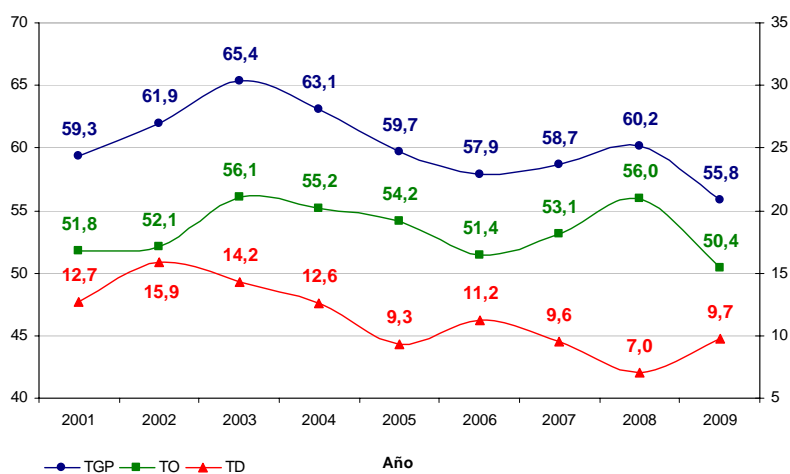


BOYACÁ

En 2009, Boyacá presentó una tasa global de participación de 55,8% inferior en 4,4 puntos porcentuales frente a la registrada en el año anterior (60,2%). La tasa de ocupación fue 50,4% inferior en 5,6 puntos porcentuales frente a la registrada en el año anterior (56,0%).

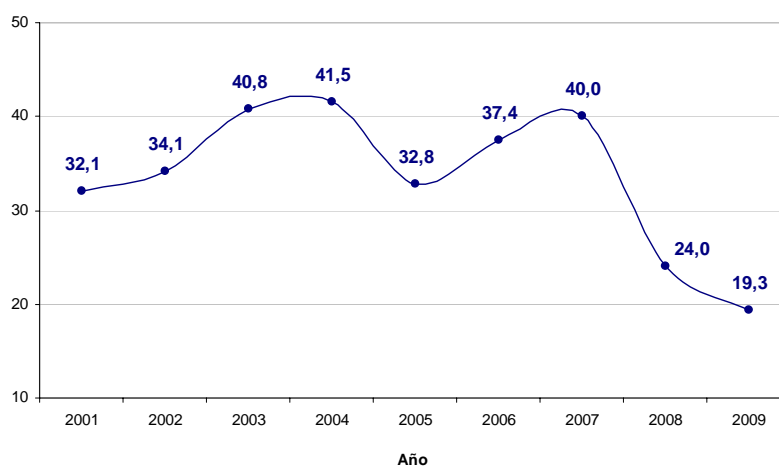
La tasa de desempleo del departamento de Boyacá fue 9,7% en el año 2009, aumentando en 2,7 puntos porcentuales frente a la presentada en 2008 (7,0%).

Tasa global de participación, ocupación y desempleo
Boyacá
2001 - 2009



La tasa de subempleo subjetivo fue 19,3%, inferior en 4,7 puntos porcentuales frente a la registrada en el año anterior (24,0%).

Tasa de subempleo subjetivo
Boyacá
2001 - 2009

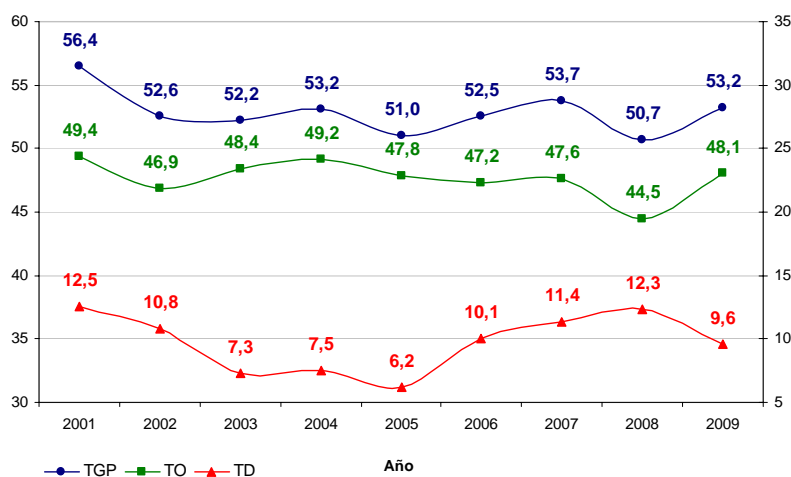




MAGDALENA

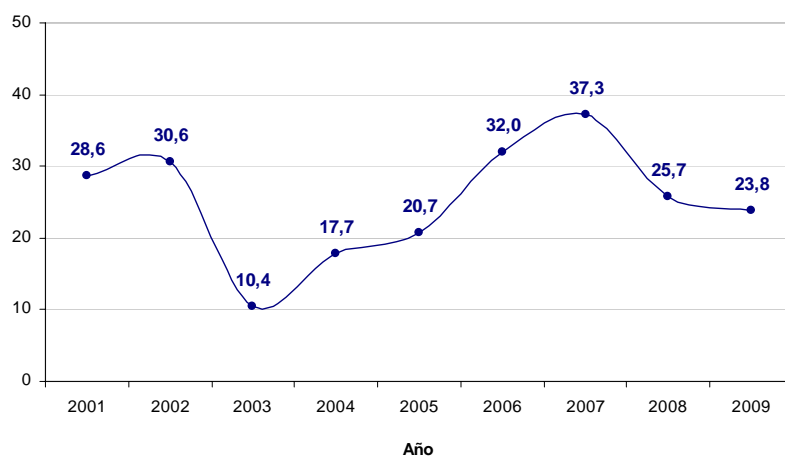
En 2009, Magdalena presentó una tasa global de participación de 53,2% y una tasa de ocupación de 48,1%, estas aumentaron en 2,5 puntos porcentuales y 3,6 puntos porcentuales con respecto a las registradas en 2008. La tasa de desempleo fue 9,6%.

**Tasa global de participación, ocupación y desempleo
Magdalena
2001 - 2009**



En 2009, la tasa de subempleo subjetivo de Magdalena fue 23,8%, inferior en 1,9 puntos porcentuales frente a la registrada en 2008 (25,7%).

**Tasa de subempleo subjetivo
Magdalena
2001 - 2009**

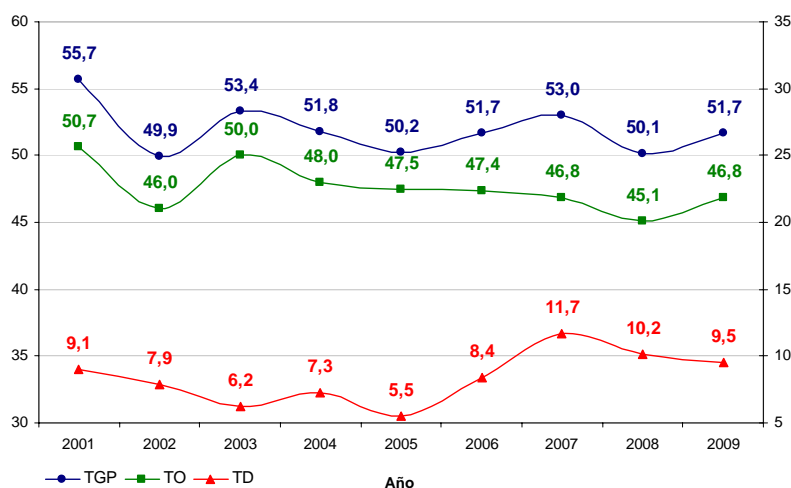




SUCRE

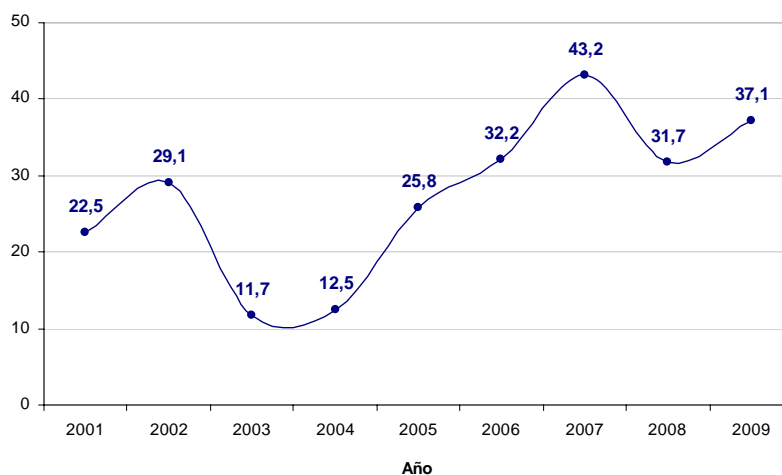
Sucre presentó en 2009 una tasa global de participación de 51,7%. La tasa de ocupación fue 46,8% y la tasa de desempleo fue 9,5%, inferior en 0,7 puntos porcentuales frente al año anterior.

**Tasa global de participación, ocupación y desempleo
Sucre
2001 - 2009**



En 2009, la tasa de subempleo subjetivo de Sucre fue 37,1%, superior en 5,4 puntos porcentuales frente a la registrada en el año anterior (31,7%)

**Tasa de subempleo subjetivo
Sucre
2001 - 2009**

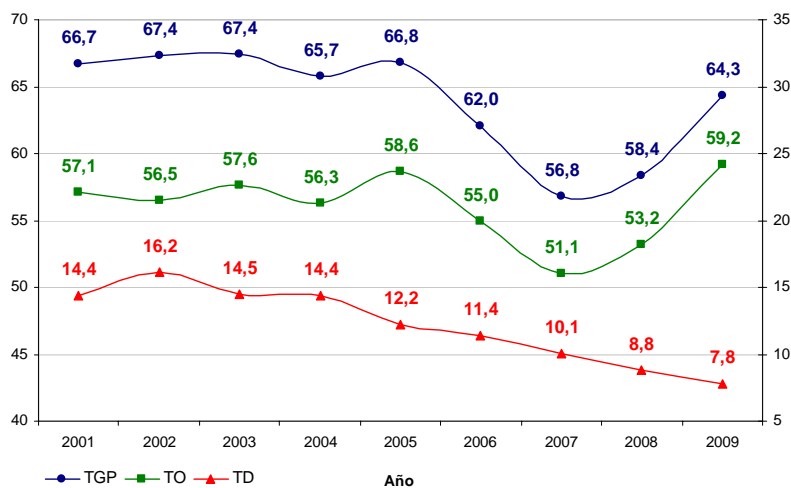




SANTANDER

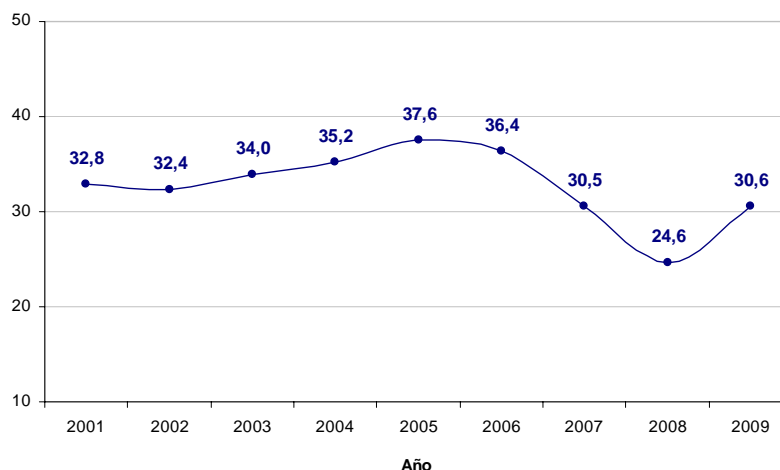
Santander presentó en 2009 una tasa global de participación de 64,3%, una tasa de ocupación de 59,2%. Estas tasas aumentaron 5,9 puntos porcentuales y 6,0 puntos porcentuales respectivamente. La tasa desempleo fue 7,8%, disminuyendo 1,0 puntos porcentuales frente a 2008 (8,8%).

**Tasa global de participación, ocupación y desempleo
Santander
2001 - 2009**



La tasa de subempleo subjetivo de Santander fue 30,6%, superior en 6,0 puntos porcentuales frente al año anterior (24,6%).

**Tasa de subempleo subjetivo
Santander
2001 - 2009**





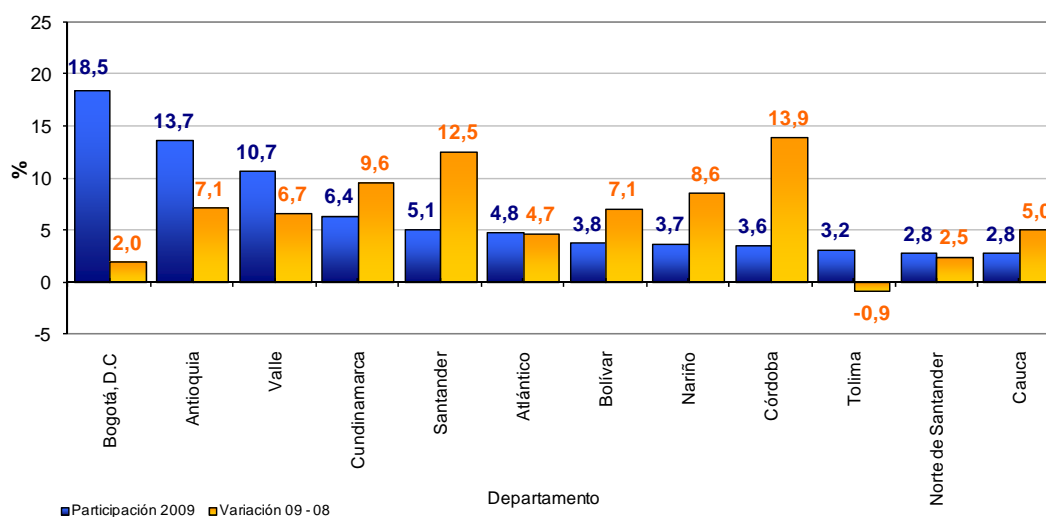
2. DISTRIBUCIÓN PORCENTUAL Y VARIACIÓN DE LA POBLACIÓN OCUPADA SEGÚN DEPARTAMENTOS 2009

En 2009, Bogotá D.C., Antioquia y Valle, fueron los departamentos que mayor participación tuvieron en la ocupación del total nacional (42,9%).

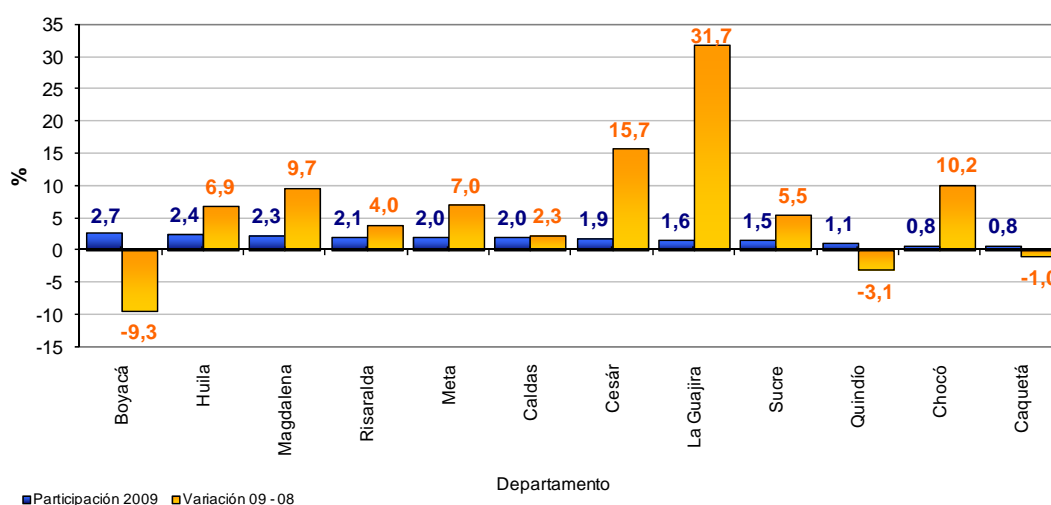
Por su parte, La Guajira, Cesar y Córdoba presentaron los mayores crecimientos en la población ocupada con 31,7%, 15,7% y 13,9%, respectivamente.

Los departamentos que presentaron variaciones negativas en la población ocupada con respecto a 2008 fueron: Boyacá (-9,3%), Quindío (-3,1%), Caquetá (-1,0%) y Tolima (-0,9%).

Distribución porcentual y variación de la población ocupada según Departamentos 2008 – 2009



Continuación



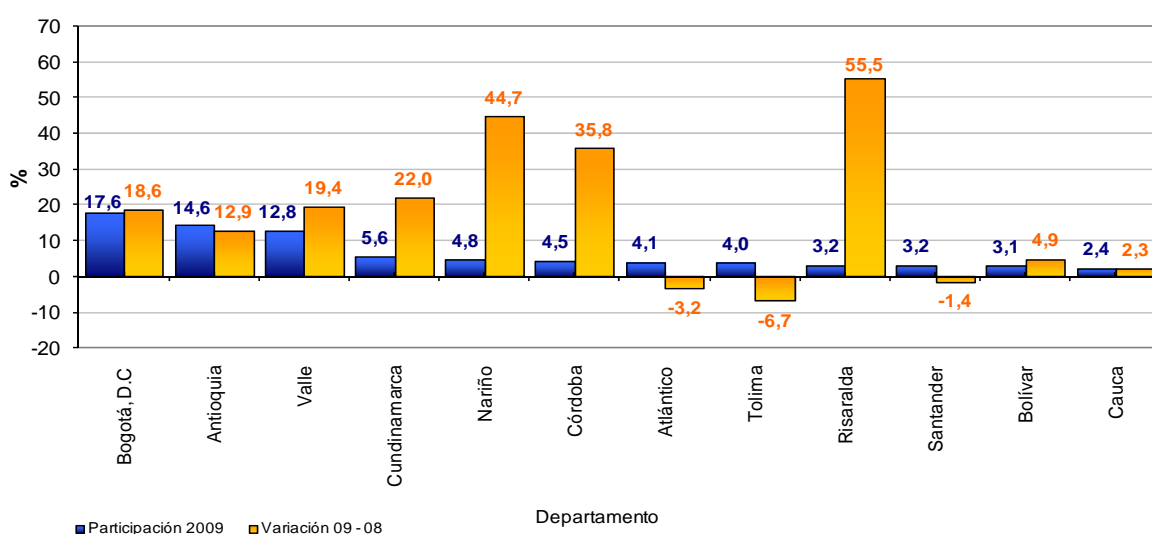


3. DISTRIBUCIÓN PORCENTUAL Y VARIACIÓN DE LA POBLACIÓN DESOCUPADA SEGÚN DEPARTAMENTOS 2009

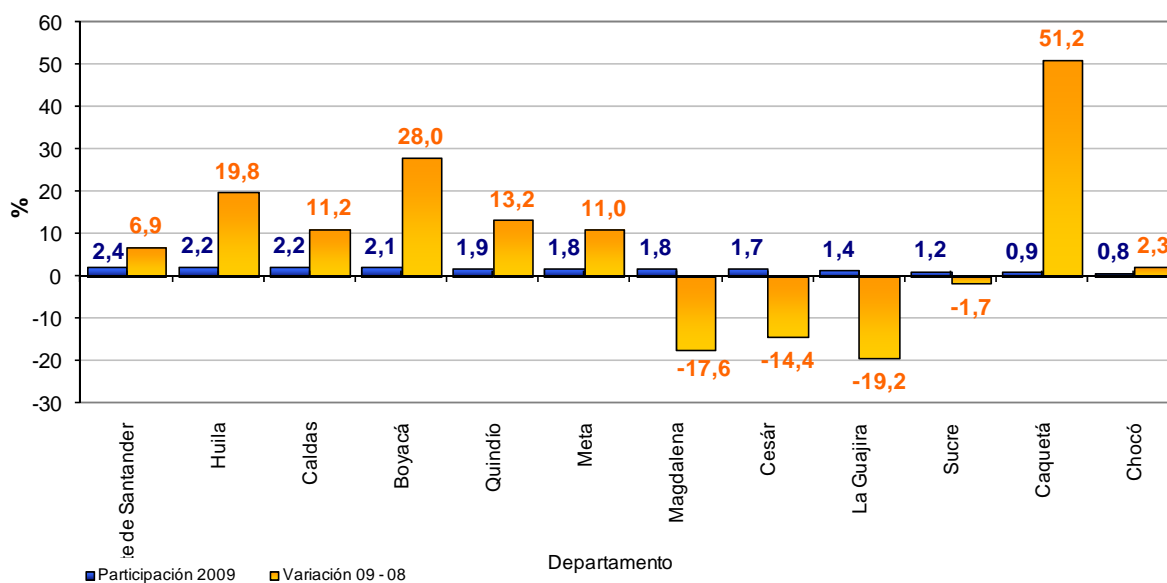
Bogotá D.C., Antioquia y Valle, presentaron una participación de 45,0% de la población desocupada del total nacional; aumentaron frente al año 2008 en 18,6%, 12,9% y 19,4% respectivamente.

Las mayores variaciones en la población desocupada se presentaron en los departamentos de Risaralda (55,5%), Caquetá (51,2%) y Nariño (44,7%), mientras que La Guajira, Magdalena y Cesar, presentaron las mayores variaciones negativas en el comparativo 2008-2009.

Distribución porcentual y variación de la población desocupada según Departamentos 2008 – 2009



Continuación

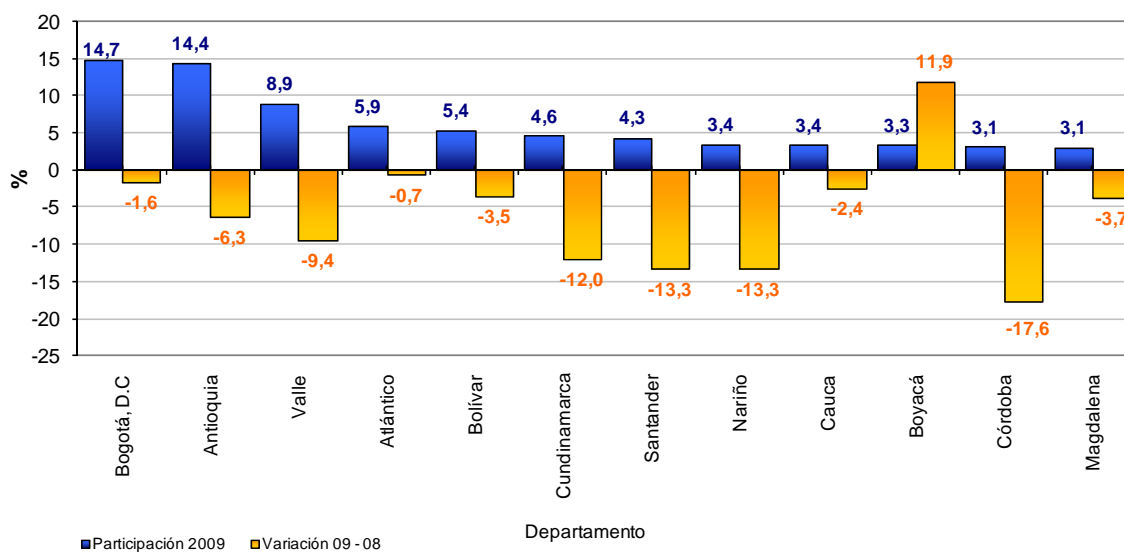


4. DISTRIBUCIÓN PORCENTUAL Y VARIACION DE LA POBLACIÓN INACTIVA SEGÚN DEPARTAMENTOS 2009

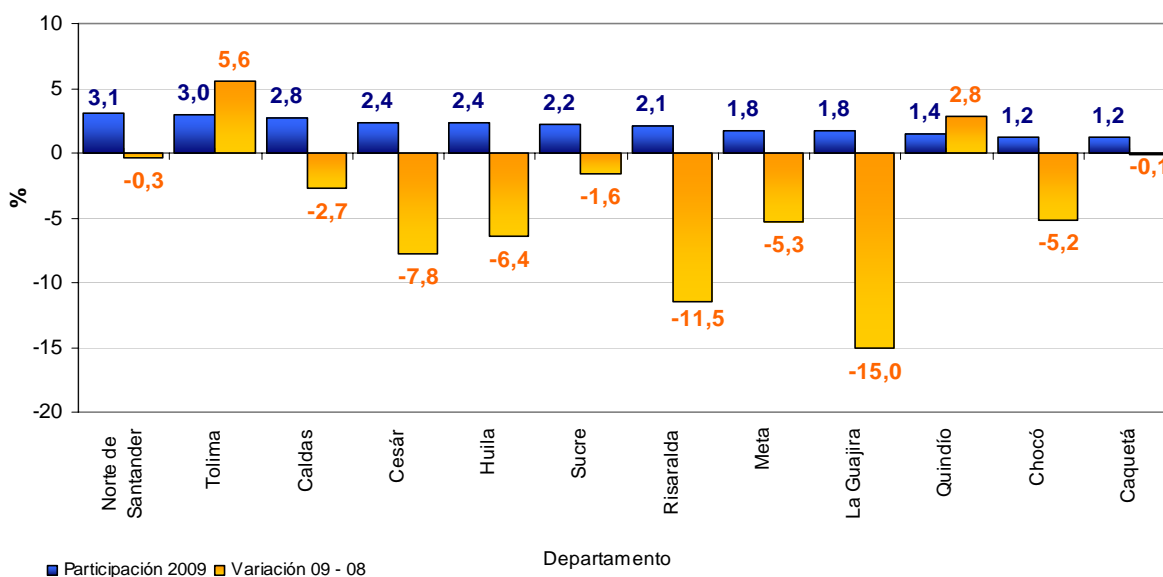
En 2009, Antioquia, Bogotá D.C. y Valle participaron con 38,0% de la población inactiva del total nacional.

En Boyacá, Tolima y Quindío la población inactiva aumentó 11,9%, 5,6% y 2,8% respectivamente, mientras que en el resto de departamentos esta población disminuyó entre 2008 y 2009.

Distribución porcentual y variación de la población inactiva según Departamentos 2008 – 2009



Continuación





Ficha metodológica

Objetivo General

Proporcionar información básica sobre el tamaño y estructura de la fuerza de trabajo (empleo, desempleo e inactividad) de la población del país y de algunas variables sociodemográficas.

Cobertura:

Total nacional, y por departamentos que comprenden:

24 Departamentos	
Antioquia	Huila
Atlántico	La Guajira
Bogotá, D.C	Magdalena
Bolívar	Meta
Boyacá	Nariño
Caldas	Norte de Santander
Caquetá	Quindío
Cauca	Risaralda
Cesár	Santander
Chocó	Sucre
Córdoba	Tolima
Cundinamarca	Valle

Nota: Esta investigación no incluye la población de los nuevos departamentos (Constitución de 1991), en los cuales reside aproximadamente el 4% de la población del país.

Tipo de investigación: Encuesta por muestreo.

Tipo de muestra: probabilística, estratificada, de conglomerados desiguales y trietápica.

Unidad Observación: Hogar particular.

Glosario

La distribución de la población según los conceptos de fuerza de trabajo es la siguiente:

Población total (P.T.): se estima por proyecciones con base en los resultados de los censos de población

Población en edad de trabajar (P.E.T.): está constituida por las personas de 12 y más años en la parte urbana, y de 10 años y más en la parte rural.

Población económicamente activa (P.E.A.): también se llama fuerza laboral y son las personas en edad de trabajar, que trabajan o están buscando empleo.

Esta población se divide en:

Ocupados (O): Son las personas que durante el período de referencia se encontraban en una de las siguientes situaciones:

1. Trabajó por lo menos una hora remunerada en la semana de referencia.
2. Los que no trabajaron la semana de referencia, pero tenían un trabajo.
3. Trabajadores sin remuneración que trabajaron en la semana de referencia por lo menos 1 hora.

Desocupados (D): Son las personas que en la semana de referencia se encontraban en una de las siguientes situaciones:

**1. Desempleo abierto:**

- a. Sin empleo en la semana de referencia.
- b. Hicieron diligencias en el último mes.
- c. Disponibilidad.

2. Desempleo oculto:

- a. Sin empleo en la semana de referencia.
- b. No hicieron diligencias en el último mes, pero sí en los últimos 12 meses y tienen una razón válida de desaliento.
- c. Disponibilidad.

Desempleo**Razones válidas:**

- a. No hay trabajo disponible en la ciudad.
- b. Está esperando que lo llamen.
- c. No sabe como buscar trabajo.
- d. Está cansado de buscar trabajo.
- e. No encuentra trabajo apropiado en su oficio o profesión.
- f. Está esperando la temporada alta.
- g. Carece de la experiencia necesaria.
- h. No tiene recursos para instalar un negocio.
- i. Los empleadores lo consideran muy joven o muy viejo.

Razones no válidas:

- a. Se considera muy joven o muy viejo
- b. Actualmente no desea conseguir trabajo.
- c. Responsabilidades familiares
- d. Problemas de salud.
- e. Está estudiando.
- f. Otra razón.

Subempleo y Condiciones de Empleo Inadecuado

El **subempleo subjetivo** se refiere al simple deseo manifestado por el trabajador de mejorar sus ingresos, el número de horas trabajadas o tener una labor más propia de sus personales competencias.

El **subempleo objetivo** comprende a quienes tienen el deseo, pero además han hecho una gestión para materializar su aspiración y están en disposición de efectuar el cambio.

1. Subempleo por insuficiencia de horas

Ocupados que desean trabajar más horas ya sea en su empleo principal o secundario y tienen una jornada inferior a 48 horas semanales

2. Condiciones de empleo inadecuado

- a. Por competencias: puede incluir todas las personas que trabajan y que durante el período de referencia, desean o buscan cambiar su situación de empleo actual para utilizar mejor sus competencias profesionales y están disponibles para ello.
- b. Por ingresos: puede incluir todas las personas ocupadas que, durante el período de referencia, deseaban o buscaban cambiar su situación actual de empleo, con objeto de mejorar sus ingresos limitados.



Principales indicadores que se pueden obtener:

- **Porcentaje de PET:** Este indicador muestra la relación porcentual entre el número de personas que componen la población en edad de trabajar, frente a la población total.

$$\%PET = \frac{PET}{PT} \times 100$$

- **Tasa global de participación (TGP):** Es la relación porcentual entre la población económicamente activa y la población en edad de trabajar. Este indicador refleja la presión de la población en edad de trabajar sobre el mercado laboral.

$$TGP = \frac{PEA}{PET} \times 100$$

- **Tasa de desempleo (TD):** Es la relación porcentual entre el número de personas que están buscando trabajo (DS), y el número de personas que integran la fuerza laboral (PEA)

$$TD = \frac{D}{PEA} \times 100$$

- **Tasa de ocupación (TO):** Es la relación porcentual entre la población ocupada (OC) y el número de personas que integran la población en edad de trabajar (PET)

$$TO = \frac{OC}{PET} \times 100$$

- **Tasa de subempleo (TS):** Es la relación porcentual de la población ocupada que manifestó querer y poder trabajar más horas a la semana (PS) y el número de personas que integran la fuerza laboral (PEA)

$$TS = \frac{S}{PEA} \times 100$$